

Domovy pro osoby se zdravotním postižením Oleška-Kamenice, p.o.

Výroční zpráva o činnosti a hospodaření za rok 2014



Obsah

- I. **Sídlo organizace**
- II. **Vznik a postavení organizace**
- III. **Zaměření a činnost organizace**
- IV. **Stavebně technické uspořádání, služby, outsourcing**
- V. **Základní údaje o klientech**
- VI. **Organizační struktura a zaměstnanci**
- VII. **Základní personální údaje a vzdělávání zaměstnanců**
- VIII. **Hospodaření organizace**
- IX. **Finanční plán na rok 2015**
- X. **Vedení organizace, kontakty**

Přílohy:

1. **Základní údaje o klientech**
 - přehled o počtech klientů
 - složení klientů dle krajů
 - věkové složení klientů
 - zdravotní stav klientů
 - přiznání příspěvku na péči
 - způsob ubytování klientů
2. **Základní personální údaje**
 - členění zaměstnanců podle věku a pohlaví
 - členění zaměstnanců podle vzdělání a pohlaví
 - složení zaměstnanců dle profesí
 - stav zaměstnanců a průměrná mzda
3. **Hospodaření organizace**
 - přehled nákladů, výnosů, hospodářský výsledek a náklady na jedno lůžko
 - přehled provedených oprav a údržby, zdroje financování
 - přehled veřejných zakázek
 - finanční fondy, sponzorské dary
4. **Finanční plán na rok 2015**

I. Sídlo organizace

Název: Domovy pro osoby se zdravotním postižením Oleška-Kamenice, p. o.
Sídlo: Stará Oleška, čp.131
IČ: 47274522
DIČ: CZ47274522

II. Vznik a postavení organizace

- Organizace zahájila svou činnost v roce 1992, jako samostatná vznikla v roce 1995. Ke dni 1.1.2010 převzala činnost ÚSP Česká Kamenice a došlo ke sloučení obou organizací pod společným názvem **DOZP Oleška-Kamenice, p. o.**
- Organizace má dvě střediska poskytování služby – DOZP Stará Oleška a DOZP Česká Kamenice.
- **DOZP Stará Oleška** – budova původně sloužila jako dětský tábor, později jako utečenecký tábor, a to až do 1992. Od tohoto roku zde byly ubytovány osoby s mentálním postižením a tento účel užití zůstal již zachován.
- **DOZP Česká Kamenice** – budova původně sloužila jako klášter Kongregace Těšitelů. V roce 1950 se klášter proměnil ve vzdělávací centrum pro duchovní všech států uznávaných církví, a to zde fungovalo do roku 1954. Následně byla budova předána české katolické charitě, která v ní zřídila domov pro osoby s mentálním postižením. K tomuto účelu slouží dodnes.
- **Chráněné bydlení Děčín** – služba chráněného bydlení byla zahájena 1. 8. 2014 a je klientům poskytována v rodinném domku s byty 1+1, 2+1, 3+1 se zahradou. Dům je umístěn v lokalitě řadových rodinných domků, v dostupné vzdálenosti centra města i služeb.
- Organizace je zřízena na základě rozhodnutí čj. 324/94 Okresního úřadu v Děčíně, ze dne 30. 11. 1994 a zřizovací listiny č.j. 228/2002, usnesením Rady Ústeckého kraje č.180/49/2002 ze dne 4. 12. 2002, ve znění pozdějších předpisů a dodatků.
- Organizace je samostatnou účetní jednotkou s vlastními účty, hospodaří s majetkem a finančními prostředky přidělenými zřizovatelem, dále s dary a příspěvky od právnických a fyzických osob a s prostředky svých fondů.
- Organizace vystupuje v právních vztazích svým jménem a nese odpovědnost z nich vyplývající. Při plnění svých úkolů se řídí obecně právními předpisy a pokyny zřizovatele.
- Statutárním orgánem je ředitelka. Ředitelka jedná jménem organizace samostatně. Je odpovědná Radě Ústeckého kraje.
- Právní formou organizace je příspěvková organizace.
- Organizace je registrována jako poskytovatel sociálních služeb pod č.j. 2137/SZ/2007

III. Zaměření a činnost organizace

1. Stručný přehled hlavních činností organizace :

Hlavním účelem, pro který byla příspěvková organizace zřízena, je poskytování sociálních služeb jako činnost nebo soubor činností podle zákona č. 108/2006 Sb. o sociálních službách, v platném znění, zajišťujících pomoc a podporu osobám za účelem sociálního začlenění nebo prevence sociálního vyloučení.

Předmětem činnosti organizace je:

- Poskytování sociálních služeb, jejichž rozsah je vymezen v Rozhodnutí o registraci poskytovatele sociálních služeb dle zákona č. 108/2006 Sb., o sociálních službách, v platném znění.
- Definici poslání, cílů a okruh osob, kterým je sociální služba určena, schvaluje zřizovatel.
- Mezi další činnosti prováděné v sociálních službách se řadí výkon ekonomické, provozní, technické, investiční a administrativní činnosti v obsahu potřebném pro naplnění svého hlavního účelu a předmětu činnosti.

2. Obory:

Služby sociální péče - Domovy pro osoby se zdravotním postižením
- Chráněné bydlení

3. Specializace:

Zařízení poskytuje nepřetržité pobytové služby osobám s mentálním nebo kombinovaným postižením, které z důvodu snížení soběstačnosti, zdravotního stavu a sociální situaci nemohou žít ve svém přirozeném sociálním prostředí a potřebují pomoc a podporu jiné fyzické osoby. Poskytované služby vycházejí z individuálních schopností uživatelů zvládat úkony péče o vlastní osobu, úkony soběstačnosti a z aktuálního stavu uživatele. Rozsah a forma pomoci a podpory poskytované prostřednictvím sociálních služeb musí zachovávat lidská práva a důstojnost, podporovat rozvoj a samostatnost a posilovat sociální začleňování.

4. Poskytované služby :

Domov pro osoby se zdravotním postižením poskytuje pobytové služby osobám s mentálním nebo kombinovaným postižením, ve věku od 16 do 80 let, které nepotřebují pobyt v lůžkovém zdravotnickém zařízení, ale mají sníženou soběstačnost a jsou středně nebo úplně závislé na pomoci jiné fyzické osoby. Služby jsou poskytovány osobám mobilním a částečně imobilním, které z důvodu snížené soběstačnosti nemohou žít ve svém přirozeném sociálním prostředí.

Služba chráněného bydlení poskytuje služby osobám s mentálním a kombinovaným postižením od 18 do 64 let, které zvládají základní samostatné vedení domácnosti.

5. Další aktivity organizace:

Přehled nejvýznamnějších akcí v DOZP Stará Oleška v roce 2014:

Leden

Kino Sněžník
Turistika Kytlice
Výšlap na horu Jedlová
Větruše Ústí nad Labem

Únor

Starý Mlýn – Huntířov
Muzeum Ústí nad Labem – Indiáni Severní Ameriky
Kvádrberský vrch
Sportovní masopustní odpoledne

Březen

Kino Sněžník
Společenský ples Krásná Lípa
Matějská pouť Praha
Městská knihovna Děčín
Pastýřská stěna

Duben

Velikonoční těšení DOZP Kytlice
Skanzen Zubrnice
ZOO Ústí nad Labem – Vítání jara
ZOO Liberec
Dolský mlýn
Pálení čarodějnic
Canisterapie

Květen

Mýdlárna Růžová
Speciální hasičská olympiáda
Cvrnkaná II

Červen

Noc snů
Piknik v Jetřichovicích
Turistika Česká Kamenice
Svatojánská noc
Hvězdárna Teplice
Canisterapie



Červenec

Rozhledna Studenec
Lesní Divadlo Sloup v Čechách
Lesní park Kvádrberk
Pod našimi okny teče vodička – hudební pořad
Hawai party
Honba za pokladem
ZOO Děčín

Srpen

Sloup v Čechách
Zahrádky – Peklo
Kamencové jezero
ZOO park Chomutov
Sportovní den

Září

Rozhledna Tanečnice
Štola sv. Martina- Teplice
Litoměřice – Zahrada Čech
Máchovo jezero
Country odpoledne
Canisterapie

Říjen

Kino Sněžník
Výstava Voskových figurín
Pravěká monstra Teplice
Halloweenské odpoledne
Taneční soutěž DOZP Česká Kamenice
Canisterapie

Listopad

Muzeum Ústí nad Labem
Domácnost zvládám na jedničku
Prohlídka kostela Ústí nad Labem
Výcvik policejních psů
Rumburská Loreta
Soutěž 1. Pomoci

Prosinec

Vánoční těšení Kytlice
Mikulášská zábava Lipová
Předvánoční zábava
Silvestrovský ohňostroj

Sportovní hry
Sportovní hry Poslův Mlýn
Lipovský soutěžní den



Ozdravné pobyty

- 6. 1. – 10. 1. Rekreační pobyt Harrachov
- 5. 5. – 9. 5. Rekreační pobyt Pláně pod Ještědem
- 2. 6. – 6. 6. Rekreační pobyt Mačkov
- 15. 9. – 19. 9. Rekreační pobyt Jiřetín pod Ještědem
- 6. 10. – 10. 10. Rekreační pobyt Benecko

Spolupráce s organizacemi.

Centrum sociálních služeb Slunečnice o.s. – 4 klienti se účastní pracovního nácviku v projektu „Mít práci a být jako ostatní“

Projekt „Mít práci a být jako ostatní“

- 2 klientky byly zapojeny do tohoto projektu – paní L. pracuje v jídelně Na Kampě a paní Š. v zoologické zahradě Děčín

Kavárna „Na cestě“

- 1 klientka zaměstnaná na pracovní smlouvu

Jídelna Nativita

- 1 klientka zaměstnaná na pracovní smlouvu

Firma Karko - 2 klienti pracují na pracovní smlouvu

Firma K24 - Palírna-mošťárna – 1 klient pracuje na pracovní smlouvu

Chráněné bydlení Děčín

Přehled uskutečněných akcí v roce 2014:

Klienti jsou podporováni ve svobodném výběru volnočasových aktivit a v zapojování do veřejného života. Služba také podporuje vstup a uplatnění klienta na chráněném nebo volném trhu práce – vychází se z možností klienta. Klientům je dále poskytnuta potřebná míra podpory v navázání a udržení kontaktu s rodinou, přáteli a v partnerských vztazích.

Klienti v rámci svých individuálních plánů např. navštěvují knihovnu, městský útulek, kino a plavecký bazén. V chráněném bydlení nejsou organizovány hromadné výlety a akce, jelikož klienti již bydlí samostatně v bytech a naším cílem je přiblížit se co nejvíc přirozenému způsobu života jejich vrstevníkům.

Všichni klienti žijící v chráněném bydlení chodí do zaměstnání.

V chráněném bydlení využívají klienti služeb Slunečnice – možnost návštěvy kreativních dílen a Jurty.

DOZP Česká Kamenice:

Přehled uskutečněných akcí v DOZP Česká Kamenice v roce 2014:

Leden

Zimní rekreace v Harrachově
Ukončení vánoční výstavy na Hrádku ve Varnsdorfu
Bazén- Děčín
Taneční zábava

Únor

CDM Děčín – keramická dílna
Výlet do Liberce – IQ park
Valentýnská zábava
Výstava obrazů našeho klienta v Praze na Kampě
Bazén Rumburk

Březen

Bazén Děčín
Párty pizza
Společenský ples – Rumburk Střelnice
Matějská pouť
Účast na velikonoční výstavě ve Varnsdorfu na Hrádku

Duben

Výlet na Dymník
Rekreace – chalupa ve Studeném
První grilování
Výlet po „zelené“ - turistický okruh
Výlet – Dobranov – útulek
Víkendový pobyt na chalupě ve Studeném
CDM Děčín – keramická dílna
Účast na velikonoční výstavě na KÚ Ústí nad Labem
Plavání bez hranic – Lobendava
Výlet do České Lípy
Výlet – Kytlice a okolí
Táborák – pálení čarodějnic

Květen

Víkendový pobyt na chalupě ve Studeném
Výlet do Varnsdorfu
Výlet Sokolí vrch
Den otevřených dveří
Výlet Rabštejn
Výlet – Děčín, palačinkárna
Výlet – ZOO Úst nad Labem
Cvrnkaná – Oleška
Rekreace se Slunečnicí v Chorvatsku
Zábavný den pořádaný CDM v České Kamenici



Červen

Sportovní odpoledne, táborák
Koupaliště – Prysk
Rekreace – Jetřichovice, Hotel Bellevue
Akademie speciální školy v České Kamenici
Sportovní hry 2013 – Poslův mlýn
Koupaliště Česká Kamenice
Grilování
Péče o nový přírůstek - tři kořata



Červenec

Koupaliště Česká Kamenice
Pobytový letní tábor s CDM – Pecka
Kabaret
Grilování
Stanování – v Huníkově

Srpen

Grilování
Koupaliště Česká Kamenice
Termální koupaliště Benešov nad Ploučnicí
Klikobraní – Kytlice
Výlety po „červené“ - turistický okruh



Září

Den stacionáře v České Lípě
Mariánská pouť
Rekreace – Jetřichovice
Rekreace – Poslův mlýn
Hájský kohout – Duchcov
CDM Děčín – keramická dílna
Country na Olešce
Hasičský den

Říjen

Účast na podzimní výstavě na Hrádku
Bazén Děčín
Koncert v kulturním domě – vystoupení Y. Simonové
XI. ročník taneční soutěže

Listopad

Soutěž v 1. pomoci
Výšlap na Prácheň
Výlet do Nového Boru
Výlet na Jedlovou
Bazén v Rumburku
CDM Děčín – keramická dílna
Výlet – Krásná Lípa
Bazén Děčín
Taneční zábava
Účast na Vánoční výstavě na KÚ v Ústí nad Labem
Soutěž – domácnost zvládám na jedničku



Prosinec

Účast na vánoční výstavě na Hrádku, výšlap na Hrádek
Mikulášská taneční zábava v Lipové U Pytláka
Mikulášská zábava s nadílkou
Vánoční diskotéka – Tuchořice
Vánoční posezení s klienty v restauraci Myslivna
Pečení vánočního cukroví
Štědré odpoledne – předávání dárků a zpívání koled
Silvestrovská zábava

Ozdravné pobyty v roce 2012

- | | |
|-----------------|--|
| 6. 1. – 10. 1. | Zimní rekreace v Harrachově |
| 11. 4. – 13. 4. | Víkendový pobyt na chalupě ve Studeném |
| 2. 5. – 4. 5. | Víkendový pobyt na chalupě ve Studeném |
| 26. 5. – 2. 6. | Rekreace Chorvatsko ve spolupráci s agenturou Slunečnice |
| 9. 6. – 13. 6. | Rekreace Jetřichovice |
| 7. 7. – 16. 7. | Pobyťový letní tábor s CDM Česká Kamenice na Pecce |
| 31. 7. – 1. 8. | Stanování v Huníkově |
| 8. 9. – 12. 9. | Rekreace v Jetřichovicích |
| 15. 9. – 19. 9. | Rekreace – Poslův mlýn |

Spolupráce s organizacemi

Podporujeme zaměstnávání klientů nejen v domově, ale také podporujeme klienty v hledání zaměstnání na běžném trhu práce. Spolupracujeme dlouhodobě s agenturami Osmý den, Jurta, Slunečnice a také s firmami AZPOGRUP, Kavárna na cestě...

Ve spolupráci s agenturou **Slunečnice o. s.** se podařilo, že v roce 2014 pracovali mimo domov tři klienti (na pracovní smlouvu).

Jedna klientka pracovala v Kavárně na zámku v Děčíně – pomocné práce v restauraci, obsluha (pracovní smlouva v rozsahu 20 hodin týdně).

Jeden klient pracoval ve firmě AZPO Děčín – pomocné, úklidové, vnitřní a venkovní práce (pracovní smlouva v rozsahu 40 hodin týdně).

Jedna klientka byla vybrána do projektu „Mít práci a být jako ostatní“, ve spolupráci se Slunečnicí o. s. - jedná se o placenou praxi s asistentem a následné uzavření pracovní smlouvy na 1 rok.

Jeden klient dojížděl do Děčína na kroužek vaření.

V průběhu roku čtyři klienti navštěvovali Sociálně terapeutické dílny v **Jurtě o. s. Děčín – Nebočady**, kdy postupně v rámci pracovní rehabilitace pracovali v keramické dílně, prádelně, pečovali o domácí zvířata, učili se jak udržovat zahradu apod. Jedna klientka byla vybrána do projektu „Mít práci jako ostatní“ ve spolupráci se Slunečnicí o. s.

Průběžně spolupracujeme s agenturou **Osmý den o. p. Děčín**, která klientům nabízí podporované zaměstnávání a hledání zaměstnání. Klienti se účastnili projektu Do zaměstnání s asistenční podporou na pracovišti. Rovněž navštěvují sezení na téma samostatného bydlení.

Klienti jsou také zaměstnání na dohodu o provedení práce zde v domově a to celkem 11 klientů. Provádí pomocné práce na úseku prádelny, kuchyně, úklidu.

V zaměstnávání budeme klienty i nadále podporovat. Oslovujeme místní firmy, ale potýkáme se s obavami zaměstnavatelů, zaměstnávat naše klienty, a to z důvodu právní odpovědnosti – škody, práce pod dohledem atd.

Spolupráce se **Speciální a praktickou školou v České Kamenici**. Klienti během posledních tří let projeví zájem doplnit si vzdělání. Devět klientů navštěvuje Speciální a praktickou školu v České Kamenici. Absolvují teoretickou i praktickou výuku. Dochází k prohlubování vědomostí a dovedností v matematice, českém jazyku a nově i v předmětech rodinná výchova, estetická výchova... Odborný výcvik probíhá v areálu školy (školní dílny, zahrada, pracovna PV, cvičná kuchyň).

Cílem je, aby klienti získali základní pracovní návyky a dovednosti při činnostech, jako je vaření, pěstitelství, šití, ruční práce, práce v dílnách. Studium je připravuje pro výkon jednoduchých činností v oblasti praktického života. Absolventi praktické školy se mohou v rámci svých možností a individuálních schopností uplatnit při pomocných pracích pro oblast služeb, případně na chráněných pracovištích. Předpokládáme, že touto cestou by se mohl zvýšit zájem zaměstnavatelů zaměstnávat klienty DOZP.

Navázali jsme spolupráci s CDM Děčín, kam naši klienti dojíždí do keramické dílny.

V rámci města, ve kterém naši klienti žijí, se zapojují do všech dostupných kulturních i sportovních aktivit, které město pořádá. Spolupracují s CDM, Základní školou, Uměleckou školou, navštěvují městskou knihovnu... Klienti se naučili využívat kulturní akce a rekreace zprostředkovaně i přes jiné agentury. Nenahrazujeme instituce, které poskytují běžné služby veřejnosti. S těmito institucemi spolupracujeme a vytváříme příležitost pro využití klienty.

Více informací o pořádaných akcích a bohatou fotogalerii, naleznete na www.dozp-oleska-kamenice.cz

IV. Stavebně technické uspořádání, služby, outsourcing

DOZP Stará Oleška

Domov zahájil svoji činnost v roce 1992. Jeho objekt původně sloužil jako rekreační středisko a chatový tábor podniku Konstruktiva Ústí nad Labem. Přejít na zcela odlišný provoz vyžadoval v průběhu let provedený nezbytných, především stavebních úprav. V minulosti se jednalo o rekonstrukci topného systému, výměnu oken, zateplení budovy, fasádu, výstavbu výtahu, opravu střechy, rekonstrukci sociálního zařízení, opravu oplocení, výměna rozvodů kanalizace v budově i mimo ni, výměnu septiku, opravu venkovního osvětlení,

V roce 2014 došlo v DOZP Stará Oleška k opravě sociálního vybavení - WC ženy + muži a k celkové modernizaci tohoto sociálního vybavení. Dále byla provedena oprava ve strojovně, kdy došlo k výměně ventilů, zakoupení mandlu, výměna linolea v jídelně, pracovně klientů a na chodbách (havarijní stav), došlo i k výměně sprchových koutů v sociální přístavbě.

Soubor budov se dělí na dvě části – na hlavní budovu a sociální přístavbu. Obě části jsou propojeny spojovací chodbou.

Hlavní budova má jedno podzemní podlaží, kde je umístěna garáž, archiv, sklady potravin a materiálu. Následuje nadzemní podlaží, zde jsou kanceláře, kuchyň, jídelna, šatny a

tři pracovní klientů s různým pracovním zaměřením. V 1. patře hlavní budovy jsou pokoje a sociální zařízení, sesterna, kancelář vedoucích pracovníků přímé péče a ošetrovna.



Sociální přístavba má pouze přízemí, kde jsou čtyři dvoudílné byty, které využívají nejen klienti samostatně žijící v partnerských párech, ale i dva dvoudílné byty, ve kterých žijí i imobilní lidé. Všechny byty mají vlastní sociální zázemí. Mimo samostatné byty, je v této přístavbě vybudována keramická dílna, společná kuchyňka a další pracovní klientů. Dále se zde nachází šatna personálu, sociální zázemí personálu, prádelna a mandlovna.

V areálu domova je umístěno 8 chatek (4 jsou využívány obyvateli na uskladnění kol, vozíků, zahradního náčiní apod.) Jedna chatka slouží k ustájení koz a ovcí a v další je uschováno krmivo pro tato zvířata. Zbývající 2 chatky jsou obytné, mají 4 lůžka a jsou využívány v letních měsících buď přímo našimi klienty, rodinnými příslušníky klientů, nebo návštěvníky z jiného zařízení apod.

Dílna drobných prací je samostatnou částí areálu zařízení. Prostředí je přizpůsobeno zájmům klientů. Je zde možno provozovat rukodělné činnosti, práce se dřevem a s hedvábím.

Nádvoří tvoří asfaltové plochy – hřiště a travní porost. Ve středu areálu je venkovní bazén.



Do zařízení pravidelně dochází praktický lékař a psychiatr. Klienti mohou tyto lékaře navštěvovat i v jejich ordinacích – vždy se vychází z momentálních potřeb klienta a jeho zdravotního stavu. Klienti mají také možnost využít služeb pedikérky a kadeřnic, přímo v zařízení, nebo si zvolit tyto i jiné služby v nedalekých městech, a to dle vlastního výběru a volby .

Pracovní terapie je poskytována klientům buď přímo v zařízení, kde vykonávají pomocné práce na základě řádné pracovní smlouvy, popř. dohody o pracovní činnosti. Další klienti mohou využít nabídky služeb agentury Osmý den v Nebočadech, kde jim je zprostředkována pracovní terapie, popřípadě nabídnuta pomoc a podpora při hledání pracovního místa. Několik klientů již dlouhodobě dojíždí do zaměstnání ve výrobním družstvu invalidů

Karko Děčín, kde pracují na základě řádné pracovní smlouvy. Jeden klient je již 3 rokem zaměstnán na základě pracovní smlouvy v „K24“ Česká Kamenice. V Křesťanské základní škole a školce Nativity v Děčíně vykonává pomocné práce v kuchyni jedna klientka.

Organizace dále spolupracuje s občanským sdružením Slunečnice Děčín, které nabízí našim obyvatelům různé služby, a to formou aktivit. Slunečnice, o.s. dále nabízí klientům možnost pracovní rehabilitace, kdy si klienti osvojují různé pracovní činnosti v kavárně Na Zámku. Jedna klientka je zde zaměstnána na základě řádné pracovní smlouvy.

Vzdělávání klientů je zajištěno ve Speciální škole v Děčíně – Staré město a následně na Střední škole Děčín-Křešice, kde se v uplynulých letech vzdělávali 4 naši klienti a vyučili se ve tříletém učebním oboru. Všichni absolventi této školy získali výuční list.

Zařízení organizuje akce-sportovní, společenské, kulturní.

Využíváme i pomoci sponzorů, kdy jejich prostřednictvím můžeme zkvalitnit život lidí v našem zařízení.

Chráněné bydlení Děčín:

Chráněné bydlení Děčín zahájilo svou činnost v srpnu 2014. Služba je poskytována v rodinném domě kdy pro účely poskytování výše uvedené sociální služby je pronajatý celý dům, včetně zahrady. V podzemním podlaží je umístěno technické zázemí domu (plynová kotelna, sklep), zázemí pro personál (WC, sprcha, umyvadlo, pracovna zaměstnanců včetně kuchyňské linky) a společenská místnost pro obyvatele domu. Dům má 3 nadzemní podlaží.



V každém z nich se nachází byt se samostatným vchodem. Byty jsou ve velikosti (1+1, 2+1, 3+1). Každý byt má samostatné sociální zázemí (sprchový kout, WC, umyvadlo), obývací pokoje, popř. další ložnice (dle velikosti bytu), kuchyňku a balkon dále připojení k TV a k internetu.

Dům je umístěn v klidné lokalitě, dostupný centru města a služeb. Vytápění je zajištěno plynovým kotlem, chodba je společná. Dále je společná společenská místnost v podzem-

ním podlaží. K domu náleží zahrádka s ovocnými stromy, je zde umístěn sušák na prádlo, zahradní krb a pergola a kůlna na kola a zahradní nářadí.



Všichni klienti z chráněného bydlení docházejí do zaměstnání či prochází projektem „Mít práci a být jako ostatní“ pořádaný agenturou „Slunečnice“.

Firma Karko – 2 klienti na pracovní smlouvu

Kavárna „Na cestě“ – 2 klientky na pracovní smlouvu

Jídlna při škole Nativity – 1 klientka na pracovní smlouvu

4 klienti jsou zapojeni v pracovním nácviku projektu „Mít práci a být jako ostatní“

DOZP Česká Kamenice:

Historie domova se datuje od roku 1953. Od té doby prošly budovy řadou změn. Nejradi-
kálnější proběhly v roce 2004 a v roce 2006. Byla provedena nejprve úplná rekonstrukce
budovy čp. 244 a následně celková rekonstrukce hlavní budovy čp. 494.

Naše zařízení má velkou výhodu svým umístěním, neboť leží uprostřed města. Občané
města nás dobře znají a respektují nás. Klienti běžně využívají veřejné služby. Domov
nenahrazuje instituce, které poskytují běžné služby veřejnosti. S těmito institucemi spolu-
pracujeme a vytváříme příležitosti pro využívání klienty.

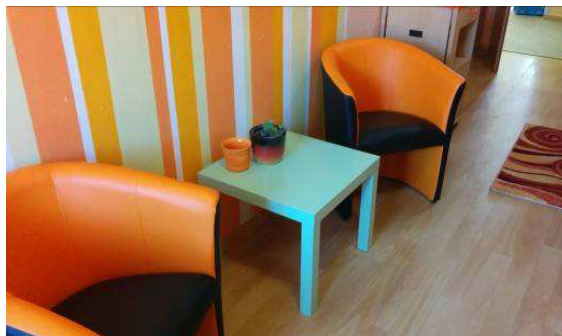
Jsme koedukované zařízení. Areál domova tvoří dvě budovy.

Budova čp. 244 – slouží k ubytování 8 klientů, ve čtyřech dvoulůžkových pokojích. Sou-
částí bydlení je i funkční pně vybavená kuchyňka, sociální zázemí a obývací. V prostorách
půdy je místnost na provozování výtvarných aktivit. Součástí budovy je i prostor vymeze-
ný pro prádelnu. Za hezkého počasí mohou klienti využívat terasy, kde mají místo k při-
jemnému posezení.



Budova čp. 494 – jinak označovaná jako hlavní, má kapacitu ubytování pro 40 klientů, kteří bydlí celkem v devatenácti pokojích. Máme 3 pokoje jednolůžkové, 11 pokojů dvou-lůžkových a 5 pokojů třílůžkových. V letošním roce se nám podařilo zrušit čtyřlůžkové pokoje. V hlavní budově mají klienti k dispozici dvě jídelny, pět denních místností, sloužících k odpočinku i aktivizačním činnostem, dostatečný počet sociálních zařízení včetně dvou hydraulických van. Bezbariérový přístup umožňuje výtah, který zároveň slouží jako evakuační. V suterénu budovy je zázemí pro plynovou kotelnu, kuchyň, sklady, šatny. V 1. NP jsou kanceláře, šatny a sociální zázemí pro zaměstnance.

K domovu patří i vydlážděné nádvoří, rozlehlá zahrada se zabudovaným krytým bazénem, pergolami, zahradním grilem a vybavením pro sportovní vyžití (ruské kuželky, basketbalový koš...). Vytápění a ohřev teplé vody v obou objektech je zajištěn plynovou kotelnou.



V letošním roce byla zahájena výstavba nové kuchyně. Jedná se o projekt Regionálního operačního programu NUTS Severozápad – Regenerace rozvoj měst – Infrastruktura v oblasti rozvoje lidských zdrojů. Realizátorem akce je Ústecký kraj.

Probíhající výstavba objektu kuchyně zahrnuje jídelnu a terasu, která bude sloužit zároveň jako místo pro setkávání klientů a jako prostor pro volnočasové aktivity. Projekt je zacílený na vytvoření nových, kapacitně a technologicky odpovídajících prostor, které budou adekvátním zázemím pro poskytování komplexních sociálních služeb handicapovaným klientům. Současné prostory i vybavení kuchyně neodpovídají stávajícím technickým a bezpečnostním standardům. Provoz stávající kuchyně je v dnešní době nevyhovující. Termín realizace projektu je 1. 4. 2014 – 30. 11. 2015.

V rámci údržby proběhly v letošním roce opravy obou hydraulických van. Byl pořízen nový průmyslový žehlič prádla.



Cílem naší služby je umožnit klientům využívat služby institucí regionu, podporovat spolupráci s rodinou, přáteli a pomoci udržet kontakt klientů se životem v regionu. Podporujeme klienty v sociálním začleňování do běžného způsobu života společnosti. Máme zájem, aby žili způsobem, který je ve společnosti považován za běžný.

Klienti mají možnost využívat veřejné služby individuálně dle své volby. Jsou srozumitelně informováni o nabídce veřejných služeb dostupných v okolí a v případě zájmu a potřeby je klientům zprostředkována či zajištěna pomoc, podpora (např. doprovod, doprava...). V rámci města, ve kterém klienti žijí, využívají nabízené jim dostupné aktivity.

Klienti využívají i nabídek zprostředkovaných přes jiné agentury. např. nabídek agentury Slunečnice, která jim zprostředkovává zájmové aktivizační činnosti, projekt mít práci a být jako ostatní, dále agentury Osmý den – která zajišťuje podporované zaměstnávání. Klienti, kteří projeví zájem pracovat, pracují na DPČ. Využívají služeb agentury JURTA – v rámci pracovní rehabilitace, podpory zaměstnanosti a podpory samostatného bydlení. Klienti, kteří projevili zájem o vzdělávání navštěvují Speciální školu v České Kamenici. Podle potřeby spolupracujeme s odbornými konzultanty SPC Rumburk.

Do zařízení dochází pravidelně praktický lékař a psychiatr. Ostatní zdravotní péče je řešena individuálně, dle potřeb klienta, u odborných lékařů.

V. Základní údaje o klientech

DOZP Česká Kamenice:

Na začátku roku 2014 byla kapacita zařízení 53 míst. V rámci zkvalitnění služeb a humanizace prostředí byla ke dni 1. 8. 2014 provedena změna registrace a kapacita domova byla upravena na 48 míst.

K 31. 12. 2014 bylo jedno volné místo (jedna klientka odešla ke konci roku do chráněného bydlení). Z tohoto důvodu byla kapacita naplněna na 97,9%

V průběhu roku odešli čtyři klienti v rámci transformace zařízení do chráněného bydlení. Z toho jeden klient se na vlastní žádost ve zkušební době vrátil zpět do domova. V chráněném bydlení zatím neuspěl. Tři klienti přešli z DOZP Česká Kamenice do DOZP Stará Oleška. Z toho jeden pár, bydlí ve cvičném bytě. Jeden klient se vrátil do péče rodiny. Se třemi klienty byla uzavřena smlouva o poskytování sociální služby.

K 31. 12. 2014 byl stav obyvatel celkem 48, z toho 26 mužů a 21 žen. Nejstarší obyvatelkou domova je klientka, která v letošním roce dovršila 58 let. Nejmladšímu klientovi je 23 let. Průměrný věk obyvatel našeho domova je 41,5 let.

DOZP Stará Oleška:

Kapacita zařízení je 48 klientů, z toho 21 žen a 27 mužů. K 1. 1. 2014 byl stav obyvatel 52. V rámci procesu transformace došlo od 1. 8. 2014 ke snížení kapacity míst v zařízení na 48 lůžek. Ze zařízení odešlo 7 klientů do služby chráněného bydlení a stav byl doplněn o 3 klienty z DOZP Česká Kamenice. V roce 2014 došlo k úmrtí jednoho klienta. Na konci roku 2014 přišla do našeho zařízení nová klientka a k datu 31. 12. 2014 byla obsazenost 48 klientů ve službě. Nejmladší klientce je 22 let, nejstarší obyvatel dovršil v letošním roce 72 let. Průměrný věk obyvatel našeho zařízení je 38,7 let.

Chráněné bydlení Děčín:

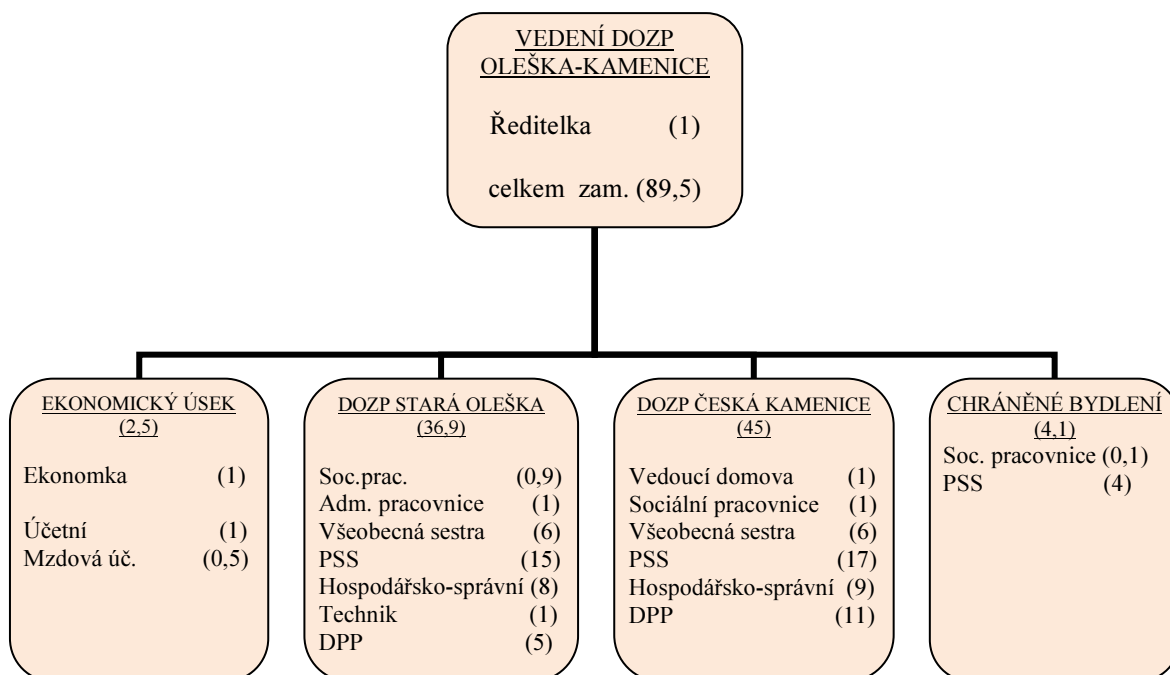
Kapacita zařízení k 31. 12. 2014 je 9 klientů, z toho 4 ženy a 5 mužů. Služba Chráněné bydlení vznikla 1. 8. 2014. Z DOZP Stará Oleška přešlo do nové služby 7 klientů a z DOZP Česká Kamenice přišli 2 klienti. Nejstaršímu klientovi je 52 let a nejmladšímu klientovi je 28 let. Průměrný věk obyvatel služby Chráněného bydlení je 38,5 let.

Péče o obyvatele se zaměřuje především na všestranný rozvoj osobnosti, na posílení a udržení stávajících dovedností a soběstačnosti v co největší možné míře. Při poskytování služby je dbáno na zachování lidské důstojnosti, dodržování lidských práv, podporování obyvatel v sociálním začleňování a není opomíjena ani prevence sociálního vyloučení.

Z DOZP Oleška přešel do Chráněného bydlení jeden partnerský pár, který užívá samostatný byt a připravuje se na přechod do Podporovaného bydlení. Všichni uživatelé Chráněného bydlení jsou zapojeni do pracovního procesu a postupně začleňování do společnosti.

viz.příloha č. 1

VI. Organizační struktura k 31. 12. 2014



Fyzické osoby: 90

DOZP Oleška-Kamenice je příspěvkovou organizací. Za organizaci vystupuje a jedná její statutární orgán – ředitelka. Ředitelku organizace je oprávněna v době nepřítomnosti zastupovat zástupkyně, a to v plném rozsahu.

DOZP Oleška-Kamenice, p.o. své služby poskytuje ve třech střediscích. Ve středisku DOZP Česká Kamenice je jmenována vedoucí, v Chráněném bydlení není jmenován samostatný vedoucí. Ředitelství organizace je umístěno ve Staré Olešce.

VII. Základní personální údaje a vzdělávání zaměstnanců

Organizace k 31. 12. 2014 zaměstnávala 90 pracovníků - 3 pracovníce jsou na rodičovské dovolené, po dobu čerpání této dovolené jsou zastoupené náhradním pracovníkem. Z celkového počtu 90 pracovníků, 41 pracuje na středisku ve Staré Olešce a 45 na středisku v České Kamenici. V nově vzniklém středisku Chráněného bydlení v Děčíně pak 4 pracovníci. Průměrný věk zaměstnanců je 43,14 let.

(z toho na středisku ve Staré Olešce 41,17 let a na středisku v České Kamenici 44,11 let a na středisku Kladenská 42,5 let).

Vzdělávání pracovníků je zajišťováno průběžně během roku v souladu s platnou legislativou:

- proškolení z předpisů bezpečnosti a ochrany zdraví při práci a požární ochrany – absolvovali všichni zaměstnanci obou středisek
- **stravovací provoz** – školení z hygienického minima

- **úsek údržby:** proškolení 2 pracovníků údržby stř. Stará Oleška na obsluhu expanzního automatu Variomat 1 a obsluhu proporcionálního dávkování NaOCl s použitím dávkovacího čerpadla EMEC, proškolení řidičů + referenční zkoušky, na úseku údržby proškolení v oblasti požární prevence
- **technicko-hospodářský úsek:** školení ke změnám v zákoníku práce a zákonu o zaměstnanosti pro rok 2014, školení a semináře k účetnictví – změny ve vedení účetnictví, daním a mzdové problematice pro rok 2014, školení spisovny elektronické spisové služby, školení k připravovanému zákonu o sociálních pracovnících, školení Základy psychologických disciplín v sociálních službách, účast na konferenci Aktivní systém dlouhodobé sociální a zdravotní péče, účast na seminářích pořádaných pro členy Asociace sociálních služeb, seminář pro oblast veřejných zakázek – Porovnání jednotlivých řízení a podmínky užití v roce 2014, prezentace Národního elektronického nástroje, školení k problematice užívání portálu Profil zadavatele
- **úsek přímé obslužné práce:** bylo naplňováno předepsané odborné akreditované vzdělávání v oblasti profesionálního růstu dle zákona o sociálních službách č.108/2006Sb. – individuální zvyšování formou školení, dle potřeb organizace:
 - tři pracovníci absolvovali kvalifikační kurz pro pracovníky v soc.slžbách – Pracovník sociální péče v rozsahu 150 hodin
 - Akreditovaného vzdělávacího kurzu (8 hodin) pořádaného 29. 4. 2014 na téma „Nedirektivní komunikace při práci s klienty v sociálních službách“, se zúčastnilo 10 pracovníků ze stř. Stará Oleška a 8 pracovníků ze stř. Česká Kamenice
 - Akreditovaného vzdělávacího kurzu (16 hodin) pořádaného 10. - 11. 6. 2014 na téma „Individuální plánování s klientem“, se zúčastnilo 7 pracovníků ze střediska Stará Oleška a 8 pracovníků ze střediska Česká Kamenice
 - Akreditovaného vzdělávacího kurzu (8 hodin) pořádaného 2. 9. 2014 na téma „Nedirektivní komunikace při práci s klienty v sociálních službách“, se zúčastnilo 6 pracovníků ze stř. Stará Oleška a 8 pracovníků ze stř. Česká Kamenice
 - Akreditovaného vzdělávacího kurzu (16 hodin) pořádaného 7. - 8. 10. 2014 na téma „Ochrana práv uživatelů sociálních služeb“, se zúčastnilo 9 pracovníků ze střediska Stará Oleška, 3 pracovníci stř. Chráněné bydlení Děčín a 9 pracovníků ze střediska Česká Kamenice
 - Akreditovaného kurzu (5 hodin) na téma „Základy sociální a ošetrovatelské péče v sociálních službách“, se zúčastnil 1 pracovník ze stř. Stará Oleška a 1 pracovník ze stř. Česká Kamenice

- pracovníci se setkávali na pracovních schůzkách ke Standardům poskytování sociálních služeb, dle průběžně vzniklých problémů
- ve středisku Stará Oleška i Česká Kamenice jsou pravidelně organizovány Supervize.

viz příloha č. 2

VIII. Hospodaření organizace

V roce 2014 hospodařila organizace s **finančními prostředky získanými:**

- z vlastní činnosti:

| | |
|---|-----------------------|
| úhrady klientů na základě smluv (pobyt, stravné, fakultativní služby) | 9 320 tis. Kč |
| příspěvky na péči | 10 513 tis. Kč |
| úhrady stravného zaměstnanci | 276 tis. Kč |
| <u>úhrady za vyúčtování úkonů zdravotním pojišťovnám</u> | <u>2 514 tis. Kč</u> |
| celkem | 22 623 tis. Kč |

| | |
|---|-----------------------|
| - z rozpočtu Ústeckého kraje (příspěvek zřizovatele na provoz) | 4 152 tis. Kč |
| - ze státního rozpočtu (dotace MPSV) | 8 142 tis. Kč |
| - příspěvky na VPP poskytnuté Úřadem práce | 80 tis. Kč |
| celkem | 12 374 tis. Kč |

finanční dary od fyzických a právnických osob přijaté v roce 2014:

| | |
|--|-------------------|
| Constelium Extrusions Děčín –společenské a kulturní akce | 5 tis. Kč |
| Lékárna u sv.Jakuba s.r.o. Česká Kamenice | |
| <u>- zakoupení nábytku na pracovní klientů</u> | <u>25 tis. Kč</u> |
| celkem přijaté dary | 30 tis. Kč |

Celkový přehled nákladů a výnosů viz příloha č. 3.

IX. Finanční plán na rok 2015

Finanční plán na rok 2015 je sestaven s vyrovnanými náklady a výnosy. Zahrnuje veškeré náklady na provoz, plánovaný příspěvek zřizovatele na provoz a dotaci MPSV na sociální služby, úhrady od klientů, úhrady za zdravotnické úkony od zdravotních pojišťoven a ostatní výnosy.

viz. příloha č.4

X. Vedení organizace, kontakty

| | |
|----------------------------|-----------------------|
| Ředitelka : | Mgr. Dagmar Vaňková |
| Zástupkyně ředitelky: | Kateřina Pospíchalová |
| Sociální pracovnice: | Bc. Lenka Kárníková |
| Ekonomka: | Pavčina Jandová |
| Administrativní pracovnice | Petra Vaňková |
| Účetní | Vladimíra Valešová |
| Mzdová účetní | Jitka Čermáková |

Poštovní adresa: DOZP Oleška-Kamenice, p.o.
Stará Oleška 131, 405 02 Děčín

e-mail - ředitelka usp131@volny.cz
Webové stránky www.dozp-oleska-kamenice.cz
Telefon pevná linka 412555104,412555366
Fax 412555345

DOZP Stará Oleška:

| | |
|-------------------------------|-----------------------|
| Vedoucí zdravotního úseku: | Kateřina Pospíchalová |
| Vedoucí PSS : | Hana Podlahová |
| Vedoucí provozně-techn.úseku: | Pavla Sýkorová |

e-mail:

| | |
|---|--|
| Sociální pracovnice: | usp.hlavkova@seznam.cz |
| Ved.zdravotního úseku: | pospichalovakatka@seznam.cz |
| Ved. PSS : | uspychova@seznam.cz |
| Ved. provozně technického úseku: | sykorova.usp@seznam.cz |
| Ekonomka: | dozp.oleska@tiscali.cz |
| Služební místnost ošetřujícího personálu: | sesternaoleska@seznam.cz |

Telefon mobilní:

| | |
|----------------------------------|-----------|
| Ředitelka: | 603110880 |
| Sociální pracovnice: | 731104506 |
| Ved. zdravotního úseku: | 604255921 |
| Ved. PSS : | 604120923 |
| Ved. provozně technického úseku: | 736633333 |
| Ekonomka: | 737651672 |

Chráněné bydlení, Děčín: 778495910
Kladenská 247/41, 405 02 Děčín

DOŽP Česká Kamenice:

| | |
|----------------------------|--------------------|
| Vedoucí domova: | Ivana Jinochová |
| Vedoucí PSS | Miroslava Nováková |
| Sociální pracovnice: | Bc. Klára Ježková |
| Vedoucí zdravotního úseku: | Hana Konrádová |

Poštovní adresa:

U Kaple 494
407 21 Česká Kamenice

Webové stránky:

www.dozp-oleska-kamenice.cz**e-mail**

| | |
|---------------------------|--|
| Vedoucí domova | dozpck@seznam.cz |
| Sociální pracovnice | dozpck.socialni@seznam.cz |
| Vedoucí zdravotního úseku | dozpck.zdrav@seznam.cz |
| Vedoucí PSS | dozpck.vychova@seznam.cz |
| Referent zásobování | dozpck.zasob@seznam.cz |
| Telefon pevná linka | 412 582 868 |
| Fax | 412 582 547 |

Mobilní telefony:

| | |
|------------------------------|-------------|
| Vedoucí domova | 736 613 487 |
| Sociální pracovnice | 731 449 339 |
| Vedoucí zdravotního úseku | 731 449 338 |
| Vedoucí PSS | 736 541 579 |
| Personál přímé obslužné péče | 728 313 930 |

Základní údaje o klientech DOZP Stará Oleška

Přehled o počtech klientů k 31.12.2014

| | Počet celkem | Muži | Ženy |
|---|--------------|------|------|
| Kapacita zařízení k 31.12.2014 | 48 | - | - |
| Počet klientů (obložnost) k 1.1.2014 | 52 | 30 | 22 |
| Přijato v r. 2014 | 5 | 2 | 3 |
| Ukončen pobyt v r. 2014 | 9 | 5 | 4 |
| Přemístěno do jiného zařízení v r. 2014 | 8 | 4 | 4 |
| Počet klientů (obložnost) k 31.12.2014 | 48 | 27 | 21 |
| Z toho pobyt celoroční | 48 | 27 | 21 |

Složení klientů dle krajů k 31.12.2014

| | Počet celkem | Muži | Ženy |
|----------------------|--------------|------|------|
| Ústecký kraj | 48 | 26 | 21 |
| Liberecký kraj | 1 | 1 | - |
| Píseňský kraj | | | |
| Jihočeský kraj | | | |
| Jihomoravský kraj | | | |
| Karlovarský kraj | | | |
| Kraj Vysočina | | | |
| Pardubický kraj | | | |
| Královehradecký kraj | | | |
| Středočeský kraj | | | |
| Olomoucký kraj | | | |
| Moravskoslezský kraj | | | |
| Hlavní měst Praha | | | |
| Slovenská republika | | | |
| země EU | | | |

Věkové složení klientů

| | 2012 | | | 2013 | | | 2014 | | |
|------------------------------|--------|------|------|--------|------|------|--------|------|------|
| | Celkem | Muži | Ženy | Celkem | Muži | Ženy | Celkem | Muži | Ženy |
| do 1 roku | | | | | | | | | |
| 1 - 7 let | | | | | | | | | |
| 7 - 10 let | | | | | | | | | |
| 11 - 15 let | | | | | | | | | |
| 16 - 18 let | 0 | 0 | 0 | 0 | 0 | 0 | 0 | 0 | 0 |
| 19 - 26 let | 6 | 3 | 3 | 6 | 3 | 3 | 6 | 3 | 3 |
| 27 - 64 let | 42 | 25 | 17 | 44 | 26 | 18 | 40 | 22 | 18 |
| 5 - 80 let | 2 | 1 | 1 | 2 | 1 | 1 | 2 | 1 | 1 |
| nad 80 let | | | | | | | 0 | 0 | 0 |
| Průměrný věk | 37,1 | 39,4 | 34,2 | 38,3 | 39,9 | 35,8 | 38,7 | 39,8 | 37,4 |
| Nezpůsobilí k právním úkonům | 47 | 27 | 20 | 47 | 27 | 20 | 47 | 27 | 20 |

Zdravotní stav klientů

| | 2012 | | | 2013 | | | 2014 | | |
|------------------|--------|------|------|--------|------|------|--------|------|------|
| | Celkem | Muži | Ženy | Celkem | Muži | Ženy | Celkem | Muži | Ženy |
| mobilní | 32 | 22 | 10 | 32 | 22 | 10 | 32 | 21 | 11 |
| částečně mobilní | 12 | 4 | 8 | 14 | 4 | 10 | 11 | 5 | 6 |
| imobilní | 5 | 2 | 3 | 6 | 2 | 4 | 5 | 1 | 4 |

Přiznání příspěvku na péči k 31.12.2014

| | Počet klientů | Muži | Ženy |
|-------------|---------------|------|------|
| stupeň I. | 0 | 0 | 0 |
| stupeň II. | 14 | 9 | 5 |
| stupeň III. | 13 | 10 | 3 |
| stupeň IV. | 20 | 7 | 13 |

Způsob ubytování klientů k 31.12.2014

| | 1 | 2 | 3 | 4 | 5 | 6 | 7 a více |
|--------------|---|----|---|---|---|---|----------|
| Počet lůžek | 1 | 2 | 3 | 4 | 5 | 6 | 7 a více |
| Počet pokojů | 0 | 24 | 0 | 0 | 0 | 0 | 0 |

Základní údaje o klientech Chráněné bydlení Děčín

Přehled o počtech klientů k 31.12.2014

| | Počet celkem | Muži | Ženy |
|---|--------------|------|------|
| Kapacita zařízení k 31.12.2014 | 9 | - | - |
| Počet klientů (obložnost) k 1.1.2014 | - | - | - |
| Přijato v r. 2014 | 11 | 6 | 5 |
| Ukončen pobyt v r. 2014 | 2 | 1 | 1 |
| Přemístěno do jiného zařízení v r. 2014 | 2 | 1 | 1 |
| Počet klientů (obložnost) k 31.12.2014 | 9 | 5 | 4 |
| Z toho pobyt celoroční | 9 | 5 | 4 |

Složení klientů dle krajů k 31.12.2014

| | Počet celkem | Muži | Ženy |
|----------------------|--------------|------|------|
| Ústecký kraj | 9 | 5 | 4 |
| Liberecký kraj | | | |
| Plzeňský kraj | | | |
| Jihočeský kraj | | | |
| Jihomoravský kraj | | | |
| Karlovarský kraj | | | |
| Kraj Vysočina | | | |
| Pardubický kraj | | | |
| Královehradecký kraj | | | |
| Středočeský kraj | | | |
| Olomoucký kraj | | | |
| Moravskoslezský kraj | | | |
| Hlavní měst Praha | | | |
| Slovenská republika | | | |
| země EU | | | |

Věkové složení klientů

| | 2012 | | | 2013 | | | 2014 | | |
|------------------------------|--------|------|------|--------|------|------|--------|------|------|
| | Celkem | Muži | Ženy | Celkem | Muži | Ženy | Celkem | Muži | Ženy |
| do 1 roku | | | | | | | - | - | - |
| 1 - 7 let | | | | | | | - | - | - |
| 7 - 10 let | | | | | | | - | - | - |
| 11 - 15 let | | | | | | | - | - | - |
| 16 - 18 let | | | | | | | - | - | - |
| 19 - 26 let | | | | | | | - | - | - |
| 27 - 64 let | | | | | | | 9 | 5 | 4 |
| 65 - 80 let | | | | | | | - | - | - |
| nad 80 let | | | | | | | - | - | - |
| Průměrný věk | | | | | | | 38,5 | 40,4 | 36,2 |
| Nezpůsobilí k právním úkonům | | | | | | | 8 | 4 | 4 |

Zdravotní stav klientů

| | 2012 | | | 2013 | | | 2014 | | |
|------------------|--------|------|------|--------|------|------|--------|------|------|
| | Celkem | Muži | Ženy | Celkem | Muži | Ženy | Celkem | Muži | Ženy |
| mobilní | | | | | | | 9 | 5 | 4 |
| částečně mobilní | | | | | | | - | - | - |
| imobilní | | | | | | | - | - | - |

Přiznání příspěvku na péči k 31.12.2014

| | Počet klientů | Muži | Ženy |
|-------------|---------------|------|------|
| stupeň I. | 1 | 1 | - |
| stupeň II. | 3 | 2 | 1 |
| stupeň III. | 5 | 2 | 3 |
| stupeň IV. | - | - | - |

Způsob ubytování klientů k 31.12.2014

| Počet lůžek | 1 | 2 | 3 | 4 | 5 | 6 | 7 a více |
|--------------|---|---|---|---|---|---|----------|
| Počet pokojů | 0 | 1 | 1 | 1 | 0 | 0 | 0 |

Základní údaje o klientech DOZP Česká Kamenice

Přehled o počtech klientů k 31. 12. 2014

| | Počet celkem | Muži | Ženy |
|--|--------------|------|------|
| Kapacita zařízení k 31. 12. 2014 | 48 | - | - |
| Počet klientů (obložnost) k 1. 1. 2014 | 53 | 29 | 24 |
| Přijato v r. 2014 | 3 | 3 | - |
| Ukončen pobyt v r. 2014 | 9 | 6 | 3 |
| Přemístěno do jiného zařízení v r. 2014 | 7 | 4 | 3 |
| Počet klientů (obložnost) k 31. 12. 2014 | 47 | 26 | 21 |
| Z toho pobyt celoroční | 47 | 26 | 21 |

Složení klientů dle krajů k 31. 12. 2014

| | Počet celkem | Muži | Ženy |
|----------------------|--------------|------|------|
| Ústecký kraj | 32 | 20 | 12 |
| Liberecký kraj | 13 | 5 | 8 |
| Plzeňský kraj | - | - | - |
| Jihočeský kraj | 2 | 1 | 1 |
| Jihomoravský kraj | - | - | - |
| Karlovarský kraj | - | - | - |
| Kraj Vysočina | - | - | - |
| Pardubický kraj | - | - | - |
| Královehradecký kraj | - | - | - |
| Středočeský kraj | - | - | - |

| | | | |
|----------------------|---|---|---|
| Olomoucký kraj | - | - | - |
| Moravskoslezský kraj | - | - | - |
| Hlavní město Praha | - | - | - |
| Slovenská republika | - | - | - |
| Země EU | - | - | - |

Věkové složení klientů

| | 2012 | | | 2013 | | | 2014 | | |
|------------------------------|--------|------|------|--------|------|------|--------|------|------|
| | Celkem | Muži | Ženy | Celkem | Muži | Ženy | Celkem | Muži | Ženy |
| do 1 roku | - | - | - | - | - | - | - | - | - |
| 1 - 7 let | - | - | - | - | - | - | - | - | - |
| 7 - 10 let | - | - | - | - | - | - | - | - | - |
| 11 - 15 let | - | - | - | - | - | - | - | - | - |
| 16 - 18 let | - | - | - | - | - | - | - | - | - |
| 19 - 26 let | 8 | 6 | 2 | 7 | 6 | 1 | 3 | 3 | - |
| 27 - 64 let | 44 | 22 | 22 | 46 | 23 | 23 | 44 | 23 | 21 |
| 65 - 80 let | - | - | - | - | - | - | - | - | - |
| nad 80 let | - | - | - | - | - | - | - | - | - |
| Průměrný věk | 39,00 | 38,6 | 39,4 | 39,6 | 39,0 | 39,6 | 41,5 | 41,9 | 41,2 |
| Nezpůsobilí k právním úkonům | 52 | 28 | 24 | 52 | 29 | 23 | 47 | 26 | 21 |

Zdravotní stav klientů

| | 2012 | | | 2013 | | | 2014 | | |
|------------------|--------|------|------|--------|------|------|--------|------|------|
| | Celkem | Muži | Ženy | Celkem | Muži | Ženy | Celkem | Muži | Ženy |
| mobilní | 36 | 18 | 18 | 39 | 20 | 19 | 33 | 17 | 16 |
| částečně mobilní | 13 | 7 | 6 | 13 | 8 | 5 | 9 | 6 | 3 |
| imobilní | 3 | 3 | - | 1 | 1 | - | 5 | 3 | 2 |

Přiznání příspěvku na péči k 31. 12. 2014

| | Počet klientů | Muži | Ženy |
|-------------|---------------|------|------|
| stupeň I. | 0 | - | - |
| stupeň II. | 4 | 4 | - |
| stupeň III. | 19 | 9 | 10 |
| stupeň IV. | 24 | 13 | 11 |

Způsob ubytování klientů k 31. 12. 2014

| Počet lůžek | 1 | 2 | 3 | 4 | 5 | 6 | 7 a více |
|--------------|---|----|---|---|---|---|----------|
| Počet pokojů | 3 | 15 | 5 | 0 | 0 | 0 | 0 |

Základní personální údaje DOZP Oleška-Kamenice

Členění zaměstnanců podle věku a pohlaví – stav k 31.12.2014

| Věk | Muži | Ženy | Celkem | % |
|---------------|-------|-------|--------|-------|
| do 20 let | 0 | 0 | 0 | 0 |
| 21 - 30 let | 1 | 10 | 11 | 12,36 |
| 31 - 40 let | 5 | 23 | 28 | 30,34 |
| 41 - 50 let | 2 | 22 | 24 | 26,97 |
| 51 - 60 let | 3 | 20 | 23 | 25,84 |
| 61 let a více | 0 | 4 | 4 | 4,49 |
| celkem | 11 | 79 | 90 | 100,0 |
| % | 12,36 | 87,64 | 100,0 | x |

Členění zaměstnanců podle vzdělání a pohlaví – stav k 31.12.2014

| Vzdělání dosažené | muži | ženy | celkem | % |
|-----------------------|------|------|--------|-------|
| základní | 5 | 11 | 16 | 17,98 |
| vyučen | 4 | 27 | 31 | 33,71 |
| střední odborné | 0 | 0 | 0 | 0 |
| úplné střední | 0 | 0 | 0 | 0 |
| úplné střední odborné | 1 | 36 | 37 | 41,57 |
| vyšší odborné | 0 | 0 | 0 | 0 |
| vysokoškolské | 1 | 5 | 6 | 6,74 |
| celkem | 11 | 79 | 90 | 100 |

Složení zaměstnanců dle profesí k 31.12. 2014

| Složení zaměstnanců | 2012 | 2013 | 2014 |
|---------------------|------|------|------|
| THP | 7 | 7 | 8 |
| SZP | 12 | 12 | 12 |
| PSP | 29 | 29 | 36 |
| Vychovatelé | 2 | 2 | 0 |
| Sociální pracovníci | 2 | 2 | 2 |
| Stravovací provoz | 6 | 6 | 6 |
| Prádelna | 3 | 3 | 4 |
| Údržba | 3 | 3 | 3 |
| Úklid | 3 | 3 | 3 |
| DPČ | | | 16 |
| | | | |

Hospodaření organizace DOZP Oleška – Kamenice

| Přehled nákladů (v tis.Kč). | 2012 | | 2013 | | 2014 | |
|---|----------------|-------------------|----------------|-------------------|----------------|-------------------|
| | Hlavní činnost | Doplňková činnost | Hlavní činnost | Doplňková činnost | Hlavní činnost | Doplňková činnost |
| 501 Spotřeba materiálu | 3 609 | 0 | 3 799 | 0 | 4 013 | 0 |
| 502 Spotřeba energie | 2 789 | 0 | 2 904 | 0 | 2 433 | 0 |
| 511 Opravy a udržování | 2 547 | 0 | 2 076 | 0 | 1 999 | 0 |
| 512 Cestovné | 6 | 0 | 16 | 0 | 6 | 0 |
| 513 Náklady na reprezentaci | 4 | 0 | 5 | 0 | 5 | 0 |
| 518 Služby | 1 253 | 0 | 1 422 | 0 | 1 383 | 0 |
| 521 Mzdové náklady | 16 839 | 0 | 17 200 | 0 | 18 351 | 0 |
| 524 Zákonné soc.pojištění | 5 698 | 0 | 5 799 | 0 | 6 187 | 0 |
| 527 Příděly do FKSP | 167 | 0 | 170 | 0 | 251 | 0 |
| 549 Ostatní náklady z činnosti | 171 | 0 | 174 | 0 | 479 | 0 |
| 551 Odpisy | 1 140 | 0 | 799 | 0 | 789 | 0 |
| 558 Náklady z drobného dlouhodobého majetku | 551 | 0 | 865 | 0 | 783 | 0 |
| Náklady celkem | 34 774 | 0 | 35 229 | 0 | 36 679 | 0 |

| Přehled výnosů (v tis.Kč) | 2012 | | 2013 | | 2014 | |
|-------------------------------------|----------------|-------------------|----------------|-------------------|----------------|-------------------|
| | Hlavní činnost | Doplňková činnost | Hlavní činnost | Doplňková činnost | Hlavní činnost | Doplňková činnost |
| 602 Výnosy z prodeje služeb | 20 212 | 0 | 22 523 | 0 | 22 623 | 0 |
| 646 Výnosy z prodeje DHM | 0 | 0 | 0 | 0 | 0 | 0 |
| 648 Čerpání fondů | 1 224 | 0 | 787 | 0 | 1 500 | 0 |
| 649 Ostatní výnosy z činnosti | 181 | 0 | 402 | 0 | 203 | 0 |
| 662 Úroky | 51 | 0 | 34 | 0 | 11 | 0 |
| 672 Dotace MPSV na sociální služby | 7 370 | 0 | 7 320 | 0 | 8 142 | 0 |
| 672 Příspěvek zřizovatele na provoz | 5 749 | 0 | 4 152 | 0 | 4 152 | 0 |
| 672 Dotace na VPP od Úřadu práce | 0 | 0 | 25 | 0 | 80 | 0 |
| Výnosy celkem | 34 787 | 0 | 35 243 | 0 | 36 711 | 0 |

| Hospodářský výsledek | 2012 | | 2013 | | 2014 | |
|----------------------|----------------|-------------------|----------------|-------------------|----------------|-------------------|
| | Hlavní činnost | Doplňková činnost | Hlavní činnost | Doplňková činnost | Hlavní činnost | Doplňková činnost |
| | 13 | 0 | 14 | 0 | 32 | 0 |

Náklady na 1 místo (lůžko):

středisko č.1 Stará Oleška = 354 tis.Kč

středisko č.2 Česká Kamenice = 348 tis.Kč

středisko č.3.Chráněné bydlení Děčín = 106 tis.Kč

(kalkulační vzorec nákladů na jedno místo – lůžko = $\frac{\text{celkové neinvestiční náklady}}{\text{celková kapacita}}$)

Přehled provedených oprav a údržby v roce 2014

| Název akce | v tis. Kč | Zdroj financování * |
|---|--------------|---------------------|
| Stavební opravy: | | |
| středisko č.1 Stará Oleška: | | |
| oprava vzduchotechniky (kuřácká místnost) č.p.131 | 21 | organizace |
| oprava sociálního zařízení (hrazeno z IF) č.p.131 | 739 | organizace – IF |
| oprava ve strojovně – topení (hrazeno z IF) č.p.131 | 482 | organizace – IF |
| výměna umyvadla (sociální přístavba) č.p.131 | 1 | organizace |
| výměna sprchových koutů (soc.přístavba) č.p.131 | 7 | organizace |
| oprava havárie rozvodu vody ve skladu materiálu č.p.131 | 22 | organizace |
| oprava podlah (výměna linolea – havarijní stav) č.p.131 | 271 | organizace |
| oprava havárie vody u bojlerů č.p.131 | 89 | organizace |
| oprava přepážky v šatně personálu č.p.131 | 12 | organizace |
| | | |
| Stavební opravy celkem: | 1 644 | |
| | | |
| Opravy strojů a zařízení: | | |
| středisko č.1 Stará Oleška: | | |
| oprava hasících přístrojů | 9 | organizace |
| opravy kuchyňských zařízení | 25 | organizace |
| opravy služebních automobilů | 80 | organizace |
| oprava elektrického kotle | 13 | organizace |
| oprava pračky a sušičky | 6 | organizace |
| opravy zařízení WC a koupelen | 3 | organizace |
| opravy kuchyňských zařízení | 7 | organizace |
| opravy výtahu | 3 | organizace |
| opravy nábytku | 2 | organizace |
| celkem středisko č.1: | 148 | |
| | | |
| středisko č.2 Česká Kamenice: | | |
| opravy výtahů | 11 | organizace |
| opravy zařízení WC a koupelen | 16 | organizace |
| opravy služebních automobilů | 19 | organizace |
| opravy kuchyňských zařízení | 28 | organizace |
| opravy pračky a sušičky | 28 | organizace |
| oprava tiskárny | 7 | organizace |
| oprava datové linky telefonních rozvodů | 4 | organizace |
| oprava TV rozvodů | 2 | organizace |
| zasklení oken | 1 | organizace |
| oprava osvětlení | 7 | organizace |
| oprava nábytku | 8 | organizace |
| oprava hydraulické vany | 56 | organizace |
| oprava kotle | 5 | organizace |
| oprava záložních zdrojů | 6 | organizace |
| oprava televize | 9 | organizace |
| celkem středisko č.2: | 207 | |
| Opravy strojů a zařízení celkem: | 355 | |
| | | |
| Opravy celkem | 1 999 | |

* organizace, zřizovatel, dotace

Finanční fondy

Rezervní fond - tvorba a čerpání

v tis. Kč

| | |
|--|------------|
| Krytý zůstatek k 1.1.2014 | 120 |
| z toho: dary z minulých let | 98 |
| Příděl ze zlepšeného výsledku hospodaření za rok 2013: | 14 |
| Jiné zdroje (sponzor.dary) za r. 2014 | 30 |
| Tvorba celkem | 164 |
| Čerpání celkem | 62 |

| | |
|---------------------------------|------------|
| Zůstatek RF k 31.12.2014 | 102 |
|---------------------------------|------------|

Investiční fond - tvorba a čerpání

v tis. Kč

| | |
|--|--------------|
| Krytý zůstatek k 1.1.2014 | 1 275 |
| z toho: dary z minulých let | 0 |
| Odpisy z dlouhodobého hmotného majetku v roce 2013 | 789 |
| Převod z rezervního fondu na opravy | 0 |
| Jiné zdroje za r. 2014: | |
| Investiční účelová dotace KÚ – Nákup mandlů | 80 |
| Investiční účelová dotace KÚ – Odvodnění pozemku | 650 |
| Investiční účelová dotace KÚ - Pořízení a zabudování zábran proti ptákům | 210 |
| Tvorba celkem | 3 004 |
| Čerpání celkem | 1 989 |

| | |
|---------------------------------|--------------|
| Zůstatek IF k 31.12.2014 | 1 015 |
|---------------------------------|--------------|

Fond odměn - tvorba a čerpání

v tis.Kč

| | |
|--|------------|
| Zůstatek k 1.1.2014 | 497 |
| Tvorba – příděl ze zlepšeného výsledku hosp. z r. 2014 | 0 |
| Čerpání | 213 |
| Stav k 31.12.2014 | 284 |

Přehled přijatých sponzorských darů

| | 2012 | | 2013 | | 2014 | |
|---------------|-------|-----------|-------|----------|-------|----------|
| | počet | v tis. Kč | počet | v tis Kč | počet | v tis.Kč |
| Věcné dary | 18 | 104 | 2 | 70 | 0 | 2 |
| Finanční dary | 3 | 33 | 5 | 107 | 0 | 30 |

Přehled veřejných zakázek

| Dodavatel | Název akce -věc | Charakter akce * | tis.Kč | Ev. číslo |
|---|--|--------------------------------|---------------|-----------------|
| KOMPLEX DC s.r.o., Teplická 8, 405 05 Děčín | Oprava sociálního zařízení ve stf.č.1 Stará Oleška | Oprava | 739 | VZ- 173/2014 |
| LARD DC s.r.o., Teplická, 405 05 Děčín IX | Oprava ve strojovně stf.č.1 Stará Oleška | Oprava | 482 | VZ- 172/2014 |
| Jana Štěpánková, Trmice | Služby požární ochrany, bezpečnosti práce a hygieny práce Oleška-Kamenice na 4 roky | Služby | 120 za 4 roky | VZ- 409/2014 |
| VVM-IPSO s.r.o.,Opavská, Fulnek | Nákup 2 kusů průmyslových mandlů do prádelen | Dodávky Investiční akce | 166 | VZ- 195/2014 |
| Podmokelská staveb.spol., Děčín 6 | Havarijní oprava podlahových krytin ve stf. Stará Oleška | Oprava | 271 | VZ- 740/2014 |
| Zdeněk Novák, Jáchymovská, Liberec | Služby likvidace odpadu Oleška- Kamenice na 4 roky | Služby | 479 za 4 roky | VZ- 410/2014 |

* oprava, investiční akce

Finanční plán na rok 2015 DOZP Oleška - Kamenice

v tis. Kč

| Náklady | Skutečnost | | UFP roku 2014 | | | Skutečnost k 31.12.2014 za HČ a DČ | FP na rok 2015 | | |
|---|---------------|---------------|---------------|---------------|----------|--|----------------|---------------|----------|
| | r. 2012 | r. 2013 | Celkem | HČ | DČ | | Celkem | HČ | DČ |
| 501 - Spotřeba materiálu, z toho | 3 609 | 3 799 | 4 020 | 4 020 | 0 | 4 013 | 3 875 | 3 875 | 0 |
| potraviny | 2 444 | 2 631 | 2 665 | 2 665 | 0 | 2 661 | 2 615 | 2 615 | 0 |
| čistící prostředky | 392 | 429 | 454 | 454 | 0 | 455 | 440 | 440 | 0 |
| ostatní materiál | 773 | 739 | 901 | 901 | 0 | 897 | 780 | 780 | 0 |
| 502 - Spotřeba energie, z toho | 2 789 | 2 904 | 2 564 | 2 564 | 0 | 2 433 | 2 880 | 2 880 | 0 |
| elektrická energie | 2 073 | 2 170 | 1 844 | 1 844 | 0 | 1 746 | 2 420 | 2 420 | 0 |
| plyn | 467 | 455 | 380 | 380 | 0 | 351 | 460 | 460 | 0 |
| voda | 249 | 279 | 340 | 340 | 0 | 336 | 0 | 0 | 0 |
| 503 – spotřeba jiných neskladovaných dodávek | | | | | | | 140 | 140 | |
| vodné | | | | | | | 140 | 140 | |
| 504 - prodané zboží | 0 | 0 | 0 | 0 | 0 | 0 | 0 | 0 | 0 |
| 511 - Opravy a udržování | 2 547 | 2 076 | 2 170 | 2 170 | 0 | 1 999 | 670 | 670 | 0 |
| z toho: stavební | 2 278 | 1 648 | 1 811 | 1 811 | 0 | 1 644 | 270 | 270 | 0 |
| přístrojů a zařízení | 269 | 428 | 359 | 359 | 0 | 355 | 400 | 400 | 0 |
| 512 - Cestovné | 6 | 16 | 6 | 6 | 0 | 6 | 7 | 7 | 0 |
| 513 - Náklady na reprezentaci | 4 | 4 | 5 | 5 | 0 | 5 | 5 | 5 | 0 |
| 518 - Ostatní služby, z toho: | 1 253 | 1 422 | 1 402 | 1 402 | 0 | 1 383 | 1 731 | 1 731 | 0 |
| - stočné | | | | | | | 150 | 150 | |
| -služby spojů (telefon,internet,poštovné) | 179 | 179 | 159 | 159 | 0 | 156 | 185 | 185 | 0 |
| -odvoz a likvidace odpadu | 209 | 252 | 245 | 245 | 0 | 244 | 250 | 250 | 0 |
| - bankovní poplatky | 26 | 28 | 31 | 31 | 0 | 31 | 34 | 34 | 0 |
| -revize strojů a zařízení | 139 | 117 | 147 | 147 | 0 | 146 | 150 | 150 | 0 |
| -ostatní služby | 700 | 846 | 820 | 820 | 0 | 806 | 962 | 962 | 0 |
| 521 - Mzdové náklady, z toho: | 16 839 | 17 200 | 18 150 | 18 150 | 0 | 18 351 | 19 348 | 19 348 | 0 |
| objem prostředků na platy (závažný ukazatel) | 16 706 | 17 021 | 18 000 | 18 000 | 0 | 18 213 | 19 149 | 19 149 | 0 |
| OON (ostatní osobní náklady) | 92 | 99 | 100 | 100 | 0 | 93 | 120 | 120 | 0 |
| náhrady mzdy za dočasnou pracovní neschopnost | 41 | 80 | 50 | 50 | 0 | 45 | 79 | 79 | 0 |

| | Skutečnost | | UFP roku 2014 | | | Skutečnost k 31.12.2014 za HČ a DČ | FP na rok 2015 | | |
|---|---------------|---------------|---------------|---------------|----------|--|----------------|---------------|----------|
| | r. 2012 | r. 2013 | Celkem | HČ | DČ | | Celkem | HČ | DČ |
| 524 – 528 Zákonné sociální a jiné pojištění, zákonné sociální a jiné náklady | 5 865 | 5 970 | 6 451 | 6 451 | 0 | 6 438 | 6 761 | 6 761 | 0 |
| 531 – 538 Daň silniční, daň z nemovitostí a jiné daně a poplatky | 1 | 0 | 0 | 0 | 0 | 0 | 0 | 0 | 0 |
| 549 – Ostatní náklady z činnosti, z toho: | 180 | 174 | 477 | 477 | 0 | 479 | 226 | 226 | 0 |
| Zákonné pojištění organizace, pojištění majetku | 143 | 149 | 150 | 150 | 0 | 153 | 186 | 186 | 0 |
| ostatní (bankovní poplatky, ostatní náklady) | 37 | 25 | 327 | 327 | 0 | 326 | 40 | 40 | 0 |
| 551 - Odpisy dlouhodobého majetku z toho: | 1 140 | 799 | 791 | 791 | 0 | 789 | 860 | 860 | 0 |
| movitý majetek | 450 | 232 | 224 | 224 | 0 | 222 | 260 | 260 | 0 |
| nemovitý majetek | 690 | 567 | 567 | 567 | 0 | 567 | 600 | 600 | 0 |
| 553 Náklady - Zůstatková cena prodaného DHM | 0 | 0 | 0 | 0 | 0 | 0 | 0 | 0 | 0 |
| 556 – Tvorba a zúčtování opravných položek | -17 | 0 | 0 | 0 | 0 | 0 | 0 | 0 | 0 |
| 557 – Náklady z odepsaných pohledávek | 7 | 0 | 0 | 0 | 0 | 0 | 0 | 0 | 0 |
| 558 – Náklady z drobného dlouhodobého majetku | 551 | 865 | 795 | 795 | 0 | 783 | 600 | 600 | 0 |
| 562 – Úroky | 0 | 0 | 0 | 0 | 0 | 0 | 0 | 0 | 0 |
| 591 - Daň z příjmu | 0 | 0 | 0 | 0 | 0 | 0 | 0 | 0 | 0 |
| 595 - Dodatečné odvody daně z příjmů | 0 | 0 | 0 | 0 | 0 | 0 | 0 | 0 | 0 |
| Náklady celkem | 34 774 | 35 229 | 36 831 | 36 831 | 0 | 36 679 | 37 063 | 37 063 | 0 |

| Výnosy | Skutečnost | | UFP roku 2014 | | | Skutečnost k 31.12.2014 HČ a DČ | FP na rok 2015 | | |
|--|---------------|---------------|---------------|---------------|----------|---------------------------------------|----------------|---------------|----------|
| | r. 2012 | r. 2013 | Celkem | HČ | DČ | | Celkem | HČ | DČ |
| 601 – Výnosy z prodeje vlastních výrobků | 0 | 0 | 0 | 0 | 0 | 0 | 0 | 0 | 0 |
| 602 – Výnosy z prodeje služeb, z toho | 20 211 | 22 523 | 22 525 | 22 525 | 0 | 22 623 | 22 420 | 22 420 | 0 |
| - tržby od klientů | 17 739 | 19 753 | 19 736 | 19 736 | 0 | 19 833 | 19 700 | 19 700 | 0 |
| - tržby od zdravotních pojišťoven | 2 238 | 2 440 | 2 513 | 2 513 | 0 | 2 514 | 2 450 | 2 450 | 0 |
| - ostatní | 234 | 330 | 276 | 276 | 0 | 276 | 270 | 270 | 0 |
| 603 – Výnosy z pronájmu | 1 | 0 | 0 | 0 | 0 | 0 | 0 | 0 | 0 |
| 641, 642 – Smluvní pokuty, Jiné pokuty a penále | 0 | 0 | 0 | 0 | 0 | 0 | 0 | 0 | 0 |
| 646 – Výnosy z prodeje DHM kromě pozemků | 0 | 0 | 0 | 0 | 0 | 0 | 0 | 0 | 0 |
| 648 – Čerpání fondů, z toho: | 1 224 | 787 | 1 716 | 1 716 | 0 | 1 500 | 0 | 0 | 0 |
| z toho použití: RF | 110 | 105 | 115 | 115 | 0 | 65 | 0 | 0 | 0 |
| IF (pouze na opravy) | 1 108 | 660 | 1 388 | 1 388 | 0 | 1 222 | 0 | 0 | 0 |
| FKSP (např. prac. oděvy) | 0 | 0 | 0 | 0 | 0 | 0 | 0 | 0 | 0 |
| FO | 6 | 22 | 213 | 213 | 0 | 213 | 0 | 0 | 0 |
| 649 - Jiné ostatní výnosy | 181 | 402 | 204 | 204 | 0 | 203 | 15 | 15 | 0 |
| 662 - Úroky | 51 | 34 | 12 | 12 | 0 | 11 | 16 | 16 | 0 |
| 672 – Výnosy územních rozpočtů z transferů, z toho: | 13 119 | 11 497 | 12 374 | 12 374 | 0 | 12 374 | 14 612 | 14 612 | 0 |
| - příspěvek na provoz | 5 749 | 4 152 | 4 152 | 4 152 | 0 | 4 152 | 4 238 | 4 238 | |
| - dotace MPSV (do 1.1.2011 č.úctu 671) | 7 370 | 7 320 | 8 142 | 8 142 | 0 | 8 142 | 10 374 | 10 374 | 0 |
| - ostatní | 0 | 25 | 80 | 80 | 0 | 80 | 0 | 0 | 0 |
| Výnosy celkem | 34 787 | 35 243 | 36 831 | 36 831 | 0 | 36 711 | 37 063 | 37 063 | 0 |

| <i>Doplňkové údaje:</i> | r. 2012 skutečnost | r. 2013 skutečnost | r. 2014 plán | r. 2014 skutečnost | r.2015 plán |
|---|-------------------------------|-------------------------------|-------------------------|-------------------------------|------------------------|
| <i>Přepočtený počet zaměstnanců**</i> | 65,82 | 66,45 | 72,69 | 70,79 | 72,95 |
| <i>Průměrný plat (mzda) měsíčně v Kč</i> | 21 114,00 | 21 346,00 | 20 548,00 | 21 585,00 | 22 405 |
| <i>Stanovená kapacita zařízení</i> | 105 | 105 | 105 | 105 | 105 |

** průměrný evidenční počet zaměstnanců, přepočtený na plně zaměstnané

Vysvětlivky : FP - finanční plán, UFP - upravený finanční plán, HČ - hlavní činnost, DČ - doplňková činnost