

Domovy pro osoby se zdravotním postižením Oleška-Kamenice, p.o.

Výroční zpráva o činnosti a hospodaření za rok 2014



Obsah

- I. **Sídlo organizace**
- II. **Vznik a postavení organizace**
- III. **Zaměření a činnost organizace**
- IV. **Stavebně technické uspořádání, služby, outsourcing**
- V. **Základní údaje o klientech**
- VI. **Organizační struktura a zaměstnanci**
- VII. **Základní personální údaje a vzdělávání zaměstnanců**
- VIII. **Hospodaření organizace**
- IX. **Finanční plán na rok 2015**
- X. **Vedení organizace, kontakty**

Přílohy:

1. **Základní údaje o klientech**
 - přehled o počtech klientů
 - složení klientů dle krajů
 - věkové složení klientů
 - zdravotní stav klientů
 - přiznání příspěvku na péči
 - způsob ubytování klientů
2. **Základní personální údaje**
 - členění zaměstnanců podle věku a pohlaví
 - členění zaměstnanců podle vzdělání a pohlaví
 - složení zaměstnanců dle profesí
 - stav zaměstnanců a průměrná mzda
3. **Hospodaření organizace**
 - přehled nákladů, výnosů, hospodářský výsledek a náklady na jedno lůžko
 - přehled provedených oprav a údržby, zdroje financování
 - přehled veřejných zakázek
 - finanční fondy, sponzorské dary
4. **Finanční plán na rok 2015**

I. Sídlo organizace

Název: Domovy pro osoby se zdravotním postižením Oleška-Kamenice, p. o.
Sídlo: Stará Oleška, čp.131
IČ: 47274522
DIČ: CZ47274522

II. Vznik a postavení organizace

- Organizace zahájila svou činnost v roce 1992, jako samostatná vznikla v roce 1995. Ke dni 1.1.2010 převzala činnost ÚSP Česká Kamenice a došlo ke sloučení obou organizací pod společným názvem **DOZP Oleška-Kamenice, p. o.**
- Organizace má dvě střediska poskytování služby – DOZP Stará Oleška a DOZP Česká Kamenice.
- **DOZP Stará Oleška** – budova původně sloužila jako dětský tábor, později jako utečenecký tábor, a to až do 1992. Od tohoto roku zde byly ubytovány osoby s mentálním postižením a tento účel užití zůstal již zachován.
- **DOZP Česká Kamenice** – budova původně sloužila jako klášter Kongregace Těšitelů. V roce 1950 se klášter proměnil ve vzdělávací centrum pro duchovní všech států uznávaných církví, a to zde fungovalo do roku 1954. Následně byla budova předána české katolické charitě, která v ní zřídila domov pro osoby s mentálním postižením. K tomuto účelu slouží dodnes.
- **Chráněné bydlení Děčín** – služba chráněného bydlení byla zahájena 1. 8. 2014 a je klientům poskytována v rodinném domku s byty 1+1, 2+1, 3+1 se zahradou. Dům je umístěn v lokalitě řadových rodinných domků, v dostupné vzdálenosti centra města i služeb.
- Organizace je zřízena na základě rozhodnutí čj. 324/94 Okresního úřadu v Děčíně, ze dne 30. 11. 1994 a zřizovací listiny č.j. 228/2002, usnesením Rady Ústeckého kraje č.180/49/2002 ze dne 4. 12. 2002, ve znění pozdějších předpisů a dodatků.
- Organizace je samostatnou účetní jednotkou s vlastními účty, hospodaří s majetkem a finančními prostředky přidělenými zřizovatelem, dále s dary a příspěvky od právnických a fyzických osob a s prostředky svých fondů.
- Organizace vystupuje v právních vztazích svým jménem a nese odpovědnost z nich vyplývající. Při plnění svých úkolů se řídí obecně právními předpisy a pokyny zřizovatele.
- Statutárním orgánem je ředitelka. Ředitelka jedná jménem organizace samostatně. Je odpovědná Radě Ústeckého kraje.
- Právní formou organizace je příspěvková organizace.
- Organizace je registrována jako poskytovatel sociálních služeb pod č.j. 2137/SZ/2007

III. Zaměření a činnost organizace

1. Stručný přehled hlavních činností organizace :

Hlavním účelem, pro který byla příspěvková organizace zřízena, je poskytování sociálních služeb jako činnost nebo soubor činností podle zákona č. 108/2006 Sb. o sociálních službách, v platném znění, zajišťujících pomoc a podporu osobám za účelem sociálního začlenění nebo prevence sociálního vyloučení.

Předmětem činnosti organizace je:

- Poskytování sociálních služeb, jejichž rozsah je vymezen v Rozhodnutí o registraci poskytovatele sociálních služeb dle zákona č. 108/2006 Sb., o sociálních službách, v platném znění.
- Definici poslání, cílů a okruh osob, kterým je sociální služba určena, schvaluje zřizovatel.
- Mezi další činnosti prováděné v sociálních službách se řadí výkon ekonomické, provozní, technické, investiční a administrativní činnosti v obsahu potřebném pro naplnění svého hlavního účelu a předmětu činnosti.

2. Obory:

Služby sociální péče - Domovy pro osoby se zdravotním postižením
- Chráněné bydlení

3. Specializace:

Zařízení poskytuje nepřetržité pobytové služby osobám s mentálním nebo kombinovaným postižením, které z důvodu snížení soběstačnosti, zdravotního stavu a sociální situaci nemohou žít ve svém přirozeném sociálním prostředí a potřebují pomoc a podporu jiné fyzické osoby. Poskytované služby vycházejí z individuálních schopností uživatelů zvládat úkony péče o vlastní osobu, úkony soběstačnosti a z aktuálního stavu uživatele. Rozsah a forma pomoci a podpory poskytované prostřednictvím sociálních služeb musí zachovávat lidská práva a důstojnost, podporovat rozvoj a samostatnost a posilovat sociální začleňování.

4. Poskytované služby :

Domov pro osoby se zdravotním postižením poskytuje pobytové služby osobám s mentálním nebo kombinovaným postižením, ve věku od 16 do 80 let, které nepotřebují pobyt v lůžkovém zdravotnickém zařízení, ale mají sníženou soběstačnost a jsou středně nebo úplně závislé na pomoci jiné fyzické osoby. Služby jsou poskytovány osobám mobilním a částečně imobilním, které z důvodu snížené soběstačnosti nemohou žít ve svém přirozeném sociálním prostředí.

Služba chráněného bydlení poskytuje služby osobám s mentálním a kombinovaným postižením od 18 do 64 let, které zvládají základní samostatné vedení domácnosti.

5. Další aktivity organizace:

Přehled nejvýznamnějších akcí v DOZP Stará Oleška v roce 2014:

Leden

Kino Sněžník
Turistika Kytlice
Výšlap na horu Jedlová
Větruše Ústí nad Labem

Únor

Starý Mlýn – Huntířov
Muzeum Ústí nad Labem – Indiáni Severní Ameriky
Kvádrberský vrch
Sportovní masopustní odpoledne

Březen

Kino Sněžník
Společenský ples Krásná Lípa
Matějská pouť Praha
Městská knihovna Děčín
Pastýřská stěna

Duben

Velikonoční těšení DOZP Kytlice
Skanzen Zubrnice
ZOO Ústí nad Labem – Vítání jara
ZOO Liberec
Dolský mlýn
Pálení čarodějnic
Canisterapie

Květen

Mýdlárna Růžová
Speciální hasičská olympiáda
Cvrnkaná II

Červen

Noc snů
Piknik v Jetřichovicích
Turistika Česká Kamenice
Svatojánská noc
Hvězdárna Teplice
Canisterapie



Červenec

Rozhledna Studenec
Lesní Divadlo Sloup v Čechách
Lesní park Kvádrberk
Pod našimi okny teče vodička – hudební pořad
Hawai party
Honba za pokladem
ZOO Děčín

Srpen

Sloup v Čechách
Zahrádky – Peklo
Kamencové jezero
ZOO park Chomutov
Sportovní den

Září

Rozhledna Tanečnice
Štola sv. Martina- Teplice
Litoměřice – Zahrada Čech
Máchovo jezero
Country odpoledne
Canisterapie

Říjen

Kino Sněžník
Výstava Voskových figurín
Pravěká monstra Teplice
Halloweenské odpoledne
Taneční soutěž DOZP Česká Kamenice
Canisterapie

Listopad

Muzeum Ústí nad Labem
Domácnost zvládám na jedničku
Prohlídka kostela Ústí nad Labem
Výcvik policejních psů
Rumburská Loreta
Soutěž 1. Pomoci

Prosinec

Vánoční těšení Kytlice
Mikulášská zábava Lipová
Předvánoční zábava
Silvestrovský ohňostroj

Sportovní hry
Sportovní hry Poslův Mlýn
Lipovský soutěžní den



Ozdravné pobyty

- 6. 1. – 10. 1. Rekreační pobyt Harrachov
- 5. 5. – 9. 5. Rekreační pobyt Pláně pod Ještědem
- 2. 6. – 6. 6. Rekreační pobyt Mačkov
- 15. 9. – 19. 9. Rekreační pobyt Jiřetín pod Ještědem
- 6. 10. – 10. 10. Rekreační pobyt Benecko

Spolupráce s organizacemi.

Centrum sociálních služeb Slunečnice o.s. – 4 klienti se účastní pracovního nácviku v projektu „Mít práci a být jako ostatní“

Projekt „Mít práci a být jako ostatní“

- 2 klientky byly zapojeny do tohoto projektu – paní L. pracuje v jídelně Na Kampě a paní Š. v zoologické zahradě Děčín

Kavárna „Na cestě“

- 1 klientka zaměstnaná na pracovní smlouvu

Jídelna Nativita

- 1 klientka zaměstnaná na pracovní smlouvu

Firma Karko - 2 klienti pracují na pracovní smlouvu

Firma K24 - Palírna-mošťárna – 1 klient pracuje na pracovní smlouvu

Chráněné bydlení Děčín

Přehled uskutečněných akcí v roce 2014:

Klienti jsou podporováni ve svobodném výběru volnočasových aktivit a v zapojování do veřejného života. Služba také podporuje vstup a uplatnění klienta na chráněném nebo volném trhu práce – vychází se z možností klienta. Klientům je dále poskytnuta potřebná míra podpory v navázání a udržení kontaktu s rodinou, přáteli a v partnerských vztazích.

Klienti v rámci svých individuálních plánů např. navštěvují knihovnu, městský útulek, kino a plavecký bazén. V chráněném bydlení nejsou organizovány hromadné výlety a akce, jelikož klienti již bydlí samostatně v bytech a naším cílem je přiblížit se co nejvíc přirozenému způsobu života jejich vrstevníkům.

Všichni klienti žijící v chráněném bydlení chodí do zaměstnání.

V chráněném bydlení využívají klienti služeb Slunečnice – možnost návštěvy kreativních dílen a Jurty.

DOZP Česká Kamenice:

Přehled uskutečněných akcí v DOZP Česká Kamenice v roce 2014:

Leden

Zimní rekreace v Harrachově
Ukončení vánoční výstavy na Hrádku ve Varnsdorfu
Bazén- Děčín
Taneční zábava

Únor

CDM Děčín – keramická dílna
Výlet do Liberce – IQ park
Valentýnská zábava
Výstava obrazů našeho klienta v Praze na Kampě
Bazén Rumburk

Březen

Bazén Děčín
Párty pizza
Společenský ples – Rumburk Střelnice
Matějská pouť
Účast na velikonoční výstavě ve Varnsdorfu na Hrádku

Duben

Výlet na Dymník
Rekreace – chalupa ve Studeném
První grilování
Výlet po „zelené“ - turistický okruh
Výlet – Dobranov – útulek
Víkendový pobyt na chalupě ve Studeném
CDM Děčín – keramická dílna
Účast na velikonoční výstavě na KÚ Ústí nad Labem
Plavání bez hranic – Lobendava
Výlet do České Lípy
Výlet – Kytlice a okolí
Táborák – pálení čarodějnic

Květen

Víkendový pobyt na chalupě ve Studeném
Výlet do Varnsdorfu
Výlet Sokolí vrch
Den otevřených dveří
Výlet Rabštejn
Výlet – Děčín, palačinkárna
Výlet – ZOO Úst nad Labem
Cvrnkaná – Oleška
Rekreace se Slunečnicí v Chorvatsku
Zábavný den pořádaný CDM v České Kamenici



Červen

Sportovní odpoledne, táborák
Koupaliště – Prysk
Rekreace – Jetřichovice, Hotel Bellevue
Akademie speciální školy v České Kamenici
Sportovní hry 2013 – Poslův mlýn
Koupaliště Česká Kamenice
Grilování
Péče o nový přírůstek - tři kořata



Červenec

Koupaliště Česká Kamenice
Pobytový letní tábor s CDM – Pecka
Kabaret
Grilování
Stanování – v Huníkově

Srpen

Grilování
Koupaliště Česká Kamenice
Termální koupaliště Benešov nad Ploučnicí
Klikobraní – Kytlice
Výlety po „červené“ - turistický okruh



Září

Den stacionáře v České Lípě
Mariánská pouť
Rekreace – Jetřichovice
Rekreace – Poslův mlýn
Hájský kohout – Duchcov
CDM Děčín – keramická dílna
Country na Olešce
Hasičský den

Říjen

Účast na podzimní výstavě na Hrádku
Bazén Děčín
Koncert v kulturním domě – vystoupení Y. Simonové
XI. ročník taneční soutěže

Listopad

Soutěž v 1. pomoci
Výšlap na Prácheň
Výlet do Nového Boru
Výlet na Jedlovou
Bazén v Rumburku
CDM Děčín – keramická dílna
Výlet – Krásná Lípa
Bazén Děčín
Taneční zábava
Účast na Vánoční výstavě na KÚ v Ústí nad Labem
Soutěž – domácnost zvládám na jedničku



Prosinec

Účast na vánoční výstavě na Hrádku, výšlap na Hrádek
Mikulášská taneční zábava v Lipové U Pytláka
Mikulášská zábava s nadílkou
Vánoční diskotéka – Tuchořice
Vánoční posezení s klienty v restauraci Myslivna
Pečení vánočního cukroví
Štědré odpoledne – předávání dárků a zpívání koled
Silvestrovská zábava

Ozdravné pobyty v roce 2012

- | | |
|-----------------|--|
| 6. 1. – 10. 1. | Zimní rekreace v Harrachově |
| 11. 4. – 13. 4. | Víkendový pobyt na chalupě ve Studeném |
| 2. 5. – 4. 5. | Víkendový pobyt na chalupě ve Studeném |
| 26. 5. – 2. 6. | Rekreace Chorvatsko ve spolupráci s agenturou Slunečnice |
| 9. 6. – 13. 6. | Rekreace Jetřichovice |
| 7. 7. – 16. 7. | Pobyťový letní tábor s CDM Česká Kamenice na Pecce |
| 31. 7. – 1. 8. | Stanování v Huníkově |
| 8. 9. – 12. 9. | Rekreace v Jetřichovicích |
| 15. 9. – 19. 9. | Rekreace – Poslův mlýn |

Spolupráce s organizacemi

Podporujeme zaměstnávání klientů nejen v domově, ale také podporujeme klienty v hledání zaměstnání na běžném trhu práce. Spolupracujeme dlouhodobě s agenturami Osmý den, Jurta, Slunečnice a také s firmami AZPOGRUP, Kavárna na cestě...

Ve spolupráci s agenturou **Slunečnice o. s.** se podařilo, že v roce 2014 pracovali mimo domov tři klienti (na pracovní smlouvu).

Jedna klientka pracovala v Kavárně na zámku v Děčíně – pomocné práce v restauraci, obsluha (pracovní smlouva v rozsahu 20 hodin týdně).

Jeden klient pracoval ve firmě AZPO Děčín – pomocné, úklidové, vnitřní a venkovní práce (pracovní smlouva v rozsahu 40 hodin týdně).

Jedna klientka byla vybraná do projektu „Mít práci a být jako ostatní“, ve spolupráci se Slunečnicí o. s. - jedná se o placenou praxi s asistentem a následné uzavření pracovní smlouvy na 1 rok.

Jeden klient dojížděl do Děčína na kroužek vaření.

V průběhu roku čtyři klienti navštěvovali Sociálně terapeutické dílny v **Jurtě o. s. Děčín – Nebočady**, kdy postupně v rámci pracovní rehabilitace pracovali v keramické dílně, prádelně, pečovali o domácí zvířata, učili se jak udržovat zahradu apod. Jedna klientka byla vybrána do projektu „Mít práci jako ostatní“ ve spolupráci se Slunečnicí o. s.

Průběžně spolupracujeme s agenturou **Osmý den o. p. Děčín**, která klientům nabízí podporované zaměstnávání a hledání zaměstnání. Klienti se účastnili projektu Do zaměstnání s asistenční podporou na pracovišti. Rovněž navštěvují sezení na téma samostatného bydlení.

Klienti jsou také zaměstnání na dohodu o provedení práce zde v domově a to celkem 11 klientů. Provádí pomocné práce na úseku prádelny, kuchyně, úklidu.

V zaměstnávání budeme klienty i nadále podporovat. Oslovujeme místní firmy, ale potýkáme se s obavami zaměstnavatelů, zaměstnávat naše klienty, a to z důvodu právní odpovědnosti – škody, práce pod dohledem atd.

Spolupráce se **Speciální a praktickou školou v České Kamenici**. Klienti během posledních tří let projeví zájem doplnit si vzdělání. Devět klientů navštěvuje Speciální a praktickou školu v České Kamenici. Absolvují teoretickou i praktickou výuku. Dochází k prohlubování vědomostí a dovedností v matematice, českém jazyku a nově i v předmětech rodinná výchova, estetická výchova... Odborný výcvik probíhá v areálu školy (školní dílny, zahrada, pracovna PV, cvičná kuchyň).

Cílem je, aby klienti získali základní pracovní návyky a dovednosti při činnostech, jako je vaření, pěstitelství, šití, ruční práce, práce v dílnách. Studium je připravuje pro výkon jednoduchých činností v oblasti praktického života. Absolventi praktické školy se mohou v rámci svých možností a individuálních schopností uplatnit při pomocných pracích pro oblast služeb, případně na chráněných pracovištích. Předpokládáme, že touto cestou by se mohl zvýšit zájem zaměstnavatelů zaměstnávat klienty DOZP.

Navázali jsme spolupráci s CDM Děčín, kam naši klienti dojíždí do keramické dílny. V rámci města, ve kterém naši klienti žijí, se zapojují do všech dostupných kulturních i sportovních aktivit, které město pořádá. Spolupracují s CDM, Základní školou, Uměleckou školou, navštěvují městskou knihovnu... Klienti se naučili využívat kulturní akce a rekreace zprostředkovaně i přes jiné agentury. Nenahrazujeme instituce, které poskytují běžné služby veřejnosti. S těmito institucemi spolupracujeme a vytváříme příležitost pro využití klienty.

Více informací o pořádaných akcích a bohatou fotogalerii, naleznete na www.dozp-oleska-kamenice.cz

IV. Stavebně technické uspořádání, služby, outsourcing

DOZP Stará Oleška

Domov zahájil svoji činnost v roce 1992. Jeho objekt původně sloužil jako rekreační středisko a chatový tábor podniku Konstruktiva Ústí nad Labem. Přejít na zcela odlišný provoz vyžadoval v průběhu let provedený nezbytných, především stavebních úprav. V minulosti se jednalo o rekonstrukci topného systému, výměnu oken, zateplení budovy, fasádu, výstavbu výtahu, opravu střechy, rekonstrukci sociálního zařízení, opravu oplocení, výměna rozvodů kanalizace v budově i mimo ni, výměnu septiku, opravu venkovního osvětlení,

V roce 2014 došlo v DOZP Stará Oleška k opravě sociálního vybavení - WC ženy + muži a k celkové modernizaci tohoto sociálního vybavení. Dále byla provedena oprava ve strojovně, kdy došlo k výměně ventilů, zakoupení mandlu, výměna linolea v jídelně, pracovně klientů a na chodbách (havarijní stav), došlo i k výměně sprchových koutů v sociální přístavbě.

Soubor budov se dělí na dvě části – na hlavní budovu a sociální přístavbu. Obě části jsou propojeny spojovací chodbou.

Hlavní budova má jedno podzemní podlaží, kde je umístěna garáž, archiv, sklady potravin a materiálu. Následuje nadzemní podlaží, zde jsou kanceláře, kuchyň, jídelna, šatny a

tři pracovní klientů s různým pracovním zaměřením. V 1. patře hlavní budovy jsou pokoje a sociální zařízení, sesterna, kancelář vedoucích pracovníků přímé péče a ošetrovna.



Sociální přístavba má pouze přízemí, kde jsou čtyři dvoulůžkové byty, které využívají nejen klienti samostatně žijící v partnerských párech, ale i dva dvoulůžkové byty, ve kterých žijí i imobilní lidé. Všechny byty mají vlastní sociální zázemí. Mimo samostatné byty, je v této přístavbě vybudována keramická dílna, společná kuchyňka a další pracovní klientů. Dále se zde nachází šatna personálu, sociální zázemí personálu, prádelna a mandlovna.

V areálu domova je umístěno 8 chatek (4 jsou využívány obyvateli na uskladnění kol, vozíků, zahradního náčiní apod.) Jedna chatka slouží k ustájení koz a ovcí a v další je uschováno krmivo pro tato zvířata. Zbývající 2 chatky jsou obytné, mají 4 lůžka a jsou využívány v letních měsících buď přímo našimi klienty, rodinnými příslušníky klientů, nebo návštěvníky z jiného zařízení apod.

Dílna drobných prací je samostatnou částí areálu zařízení. Prostředí je přizpůsobeno zájmům klientů. Je zde možno provozovat rukodělné činnosti, práce se dřevem a s hedvábím.

Nádvoří tvoří asfaltové plochy – hřiště a travní porost. Ve středu areálu je venkovní bazén.



Do zařízení pravidelně dochází praktický lékař a psychiatr. Klienti mohou tyto lékaře navštěvovat i v jejich ordinacích – vždy se vychází z momentálních potřeb klienta a jeho zdravotního stavu. Klienti mají také možnost využít služeb pedikérky a kadeřnic, přímo v zařízení, nebo si zvolit tyto i jiné služby v nedalekých městech, a to dle vlastního výběru a volby .

Pracovní terapie je poskytována klientům buď přímo v zařízení, kde vykonávají pomocné práce na základě řádné pracovní smlouvy, popř. dohody o pracovní činnosti. Další klienti mohou využít nabídky služeb agentury Osmý den v Nebočadech, kde jim je zprostředkována pracovní terapie, popřípadě nabídnuta pomoc a podpora při hledání pracovního místa. Několik klientů již dlouhodobě dojíždí do zaměstnání ve výrobním družstvu invalidů

Karko Děčín, kde pracují na základě řádné pracovní smlouvy. Jeden klient je již 3 rokem zaměstnán na základě pracovní smlouvy v „K24“ Česká Kamenice. V Křesťanské základní škole a školce Nativity v Děčíně vykonává pomocné práce v kuchyni jedna klientka.

Organizace dále spolupracuje s občanským sdružením Slunečnice Děčín, které nabízí našim obyvatelům různé služby, a to formou aktivit. Slunečnice, o.s. dále nabízí klientům možnost pracovní rehabilitace, kdy si klienti osvojují různé pracovní činnosti v kavárně Na Zámku. Jedna klientka je zde zaměstnána na základě řádné pracovní smlouvy.

Vzdělávání klientů je zajištěno ve Speciální škole v Děčíně – Staré město a následně na Střední škole Děčín-Křešice, kde se v uplynulých letech vzdělávali 4 naši klienti a vyučili se ve tříletém učebním oboru. Všichni absolventi této školy získali výuční list.

Zařízení organizuje akce-sportovní, společenské, kulturní.

Využíváme i pomoci sponzorů, kdy jejich prostřednictvím můžeme zkvalitnit život lidí v našem zařízení.

Chráněné bydlení Děčín:

Chráněné bydlení Děčín zahájilo svou činnost v srpnu 2014. Služba je poskytována v rodinném domě kdy pro účely poskytování výše uvedené sociální služby je pronajatý celý dům, včetně zahrady. V podzemním podlaží je umístěno technické zázemí domu (plynová kotelna, sklep), zázemí pro personál (WC, sprcha, umyvadlo, pracovna zaměstnanců včetně kuchyňské linky) a společenská místnost pro obyvatele domu. Dům má 3 nadzemní podlaží.



V každém z nich se nachází byt se samostatným vchodem. Byty jsou ve velikosti (1+1, 2+1, 3+1). Každý byt má samostatné sociální zázemí (sprchový kout, WC, umyvadlo), obývací pokoje, popř. další ložnice (dle velikosti bytu), kuchyňku a balkon dále připojení k TV a k internetu.

Dům je umístěn v klidné lokalitě, dostupný centru města a služeb. Vytápění je zajištěno plynovým kotlem, chodba je společná. Dále je společná společenská místnost v podzem-

ním podlaží. K domu náleží zahrádka s ovocnými stromy, je zde umístěn sušák na prádlo, zahradní krb a pergola a kůlna na kola a zahradní nářadí.



Všichni klienti z chráněného bydlení docházejí do zaměstnání či prochází projektem „Mít práci a být jako ostatní“ pořádaný agenturou „Slunečnice“.

Firma Karko – 2 klienti na pracovní smlouvu

Kavárna „Na cestě“ – 2 klientky na pracovní smlouvu

Jídelna při škole Nativity – 1 klientka na pracovní smlouvu

4 klienti jsou zapojeni v pracovním nácviku projektu „Mít práci a být jako ostatní“

DOZP Česká Kamenice:

Historie domova se datuje od roku 1953. Od té doby prošly budovy řadou změn. Nejradi-
kálnější proběhly v roce 2004 a v roce 2006. Byla provedena nejprve úplná rekonstrukce
budovy čp. 244 a následně celková rekonstrukce hlavní budovy čp. 494.

Naše zařízení má velkou výhodu svým umístěním, neboť leží uprostřed města. Občané
města nás dobře znají a respektují nás. Klienti běžně využívají veřejné služby. Domov
nenahrazuje instituce, které poskytují běžné služby veřejnosti. S těmito institucemi spolu-
pracujeme a vytváříme příležitosti pro využívání klienty.

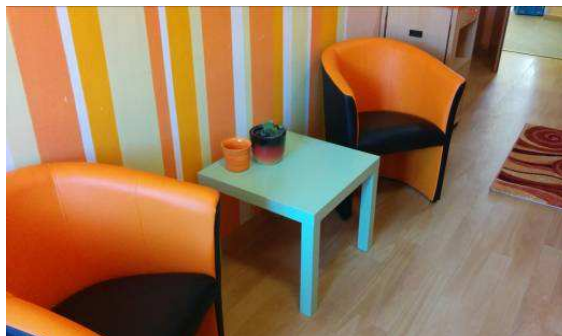
Jsme koedukované zařízení. Areál domova tvoří dvě budovy.

Budova čp. 244 – slouží k ubytování 8 klientů, ve čtyřech dvoulůžkových pokojích. Sou-
částí bydlení je i funkční pně vybavená kuchyňka, sociální zázemí a obývací. V prostorách
půdy je místnost na provozování výtvarných aktivit. Součástí budovy je i prostor vymeze-
ný pro prádelnu. Za hezkého počasí mohou klienti využívat terasy, kde mají místo k při-
jemnému posezení.



Budova čp. 494 – jinak označovaná jako hlavní, má kapacitu ubytování pro 40 klientů, kteří bydlí celkem v devatenácti pokojích. Máme 3 pokoje jednolůžkové, 11 pokojů dvou-lůžkových a 5 pokojů třílůžkových. V letošním roce se nám podařilo zrušit čtyřlůžkové pokoje. V hlavní budově mají klienti k dispozici dvě jídelny, pět denních místností, sloužících k odpočinku i aktivizačním činnostem, dostatečný počet sociálních zařízení včetně dvou hydraulických van. Bezbariérový přístup umožňuje výtah, který zároveň slouží jako evakuační. V suterénu budovy je zázemí pro plynovou kotelnu, kuchyň, sklady, šatny. V 1. NP jsou kanceláře, šatny a sociální zázemí pro zaměstnance.

K domovu patří i vydlážděné nádvoří, rozlehlá zahrada se zabudovaným krytým bazénem, pergolami, zahradním grilem a vybavením pro sportovní vyžití (ruské kuželky, basketbalový koš...). Vytápění a ohřev teplé vody v obou objektech je zajištěn plynovou kotelnou.



V letošním roce byla zahájena výstavba nové kuchyně. Jedná se o projekt Regionálního operačního programu NUTS Severozápad – Regenerace rozvoj měst – Infrastruktura v oblasti rozvoje lidských zdrojů. Realizátorem akce je Ústecký kraj.

Probíhající výstavba objektu kuchyně zahrnuje jídelnu a terasu, která bude sloužit zároveň jako místo pro setkávání klientů a jako prostor pro volnočasové aktivity. Projekt je zacílený na vytvoření nových, kapacitně a technologicky odpovídajících prostor, které budou adekvátním zázemím pro poskytování komplexních sociálních služeb handicapovaným klientům. Současné prostory i vybavení kuchyně neodpovídají stávajícím technickým a bezpečnostním standardům. Provoz stávající kuchyně je v dnešní době nevyhovující. Termín realizace projektu je 1. 4. 2014 – 30. 11. 2015.

V rámci údržby proběhly v letošním roce opravy obou hydraulických van. Byl pořízen nový průmyslový žehlič prádla.



Cílem naší služby je umožnit klientům využívat služby institucí regionu, podporovat spolupráci s rodinou, přáteli a pomoci udržet kontakt klientů se životem v regionu. Podporujeme klienty v sociálním začleňování do běžného způsobu života společnosti. Máme zájem, aby žili způsobem, který je ve společnosti považován za běžný.

Klienti mají možnost využívat veřejné služby individuálně dle své volby. Jsou srozumitelně informováni o nabídce veřejných služeb dostupných v okolí a v případě zájmu a potřeby je klientům zprostředkována či zajištěna pomoc, podpora (např. doprovod, doprava...). V rámci města, ve kterém klienti žijí, využívají nabízené jim dostupné aktivity.

Klienti využívají i nabídek zprostředkovaných přes jiné agentury. např. nabídek agentury Slunečnice, která jim zprostředkovává zájmové aktivizační činnosti, projekt mít práci a být jako ostatní, dále agentury Osmý den – která zajišťuje podporované zaměstnávání. Klienti, kteří projeví zájem pracovat, pracují na DPČ. Využívají služeb agentury JURTA – v rámci pracovní rehabilitace, podpory zaměstnanosti a podpory samostatného bydlení. Klienti, kteří projevili zájem o vzdělávání navštěvují Speciální školu v České Kamenici. Podle potřeby spolupracujeme s odbornými konzultanty SPC Rumburk.

Do zařízení dochází pravidelně praktický lékař a psychiatr. Ostatní zdravotní péče je řešena individuálně, dle potřeb klienta, u odborných lékařů.

V. Základní údaje o klientech

DOZP Česká Kamenice:

Na začátku roku 2014 byla kapacita zařízení 53 míst. V rámci zkvalitnění služeb a humanizace prostředí byla ke dni 1. 8. 2014 provedena změna registrace a kapacita domova byla upravena na 48 míst.

K 31. 12. 2014 bylo jedno volné místo (jedna klientka odešla ke konci roku do chráněného bydlení). Z tohoto důvodu byla kapacita naplněna na 97,9%

V průběhu roku odešli čtyři klienti v rámci transformace zařízení do chráněného bydlení. Z toho jeden klient se na vlastní žádost ve zkušební době vrátil zpět do domova. V chráněném bydlení zatím neuspěl. Tři klienti přešli z DOZP Česká Kamenice do DOZP Stará Oleška. Z toho jeden pár, bydlí ve cvičném bytě. Jeden klient se vrátil do péče rodiny. Se třemi klienty byla uzavřena smlouva o poskytování sociální služby.

K 31. 12. 2014 byl stav obyvatel celkem 48, z toho 26 mužů a 21 žen. Nejstarší obyvatelkou domova je klientka, která v letošním roce dovršila 58 let. Nejmladšímu klientovi je 23 let. Průměrný věk obyvatel našeho domova je 41,5 let.

DOZP Stará Oleška:

Kapacita zařízení je 48 klientů, z toho 21 žen a 27 mužů. K 1. 1. 2014 byl stav obyvatel 52. V rámci procesu transformace došlo od 1. 8. 2014 ke snížení kapacity míst v zařízení na 48 lůžek. Ze zařízení odešlo 7 klientů do služby chráněného bydlení a stav byl doplněn o 3 klienty z DOZP Česká Kamenice. V roce 2014 došlo k úmrtí jednoho klienta. Na konci roku 2014 přišla do našeho zařízení nová klientka a k datu 31. 12. 2014 byla obsazenost 48 klientů ve službě. Nejmladší klientce je 22 let, nejstarší obyvatel dovršil v letošním roce 72 let. Průměrný věk obyvatel našeho zařízení je 38,7 let.

Chráněné bydlení Děčín:

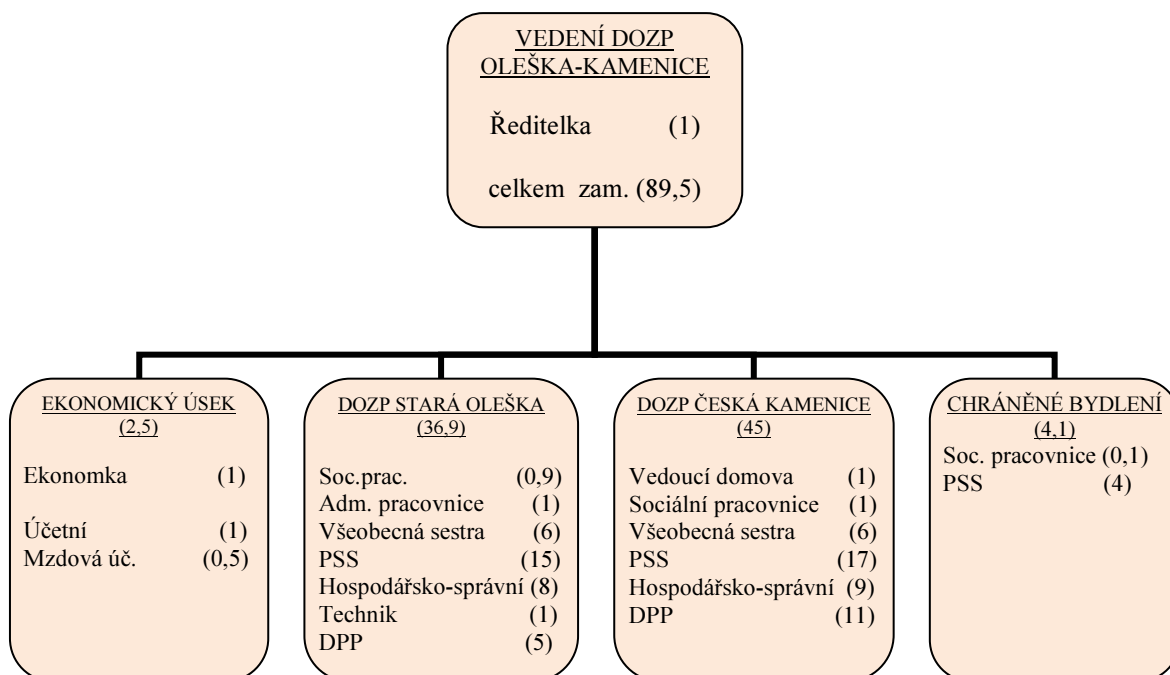
Kapacita zařízení k 31. 12. 2014 je 9 klientů, z toho 4 ženy a 5 mužů. Služba Chráněné bydlení vznikla 1. 8. 2014. Z DOZP Stará Oleška přešlo do nové služby 7 klientů a z DOZP Česká Kamenice přišli 2 klienti. Nejstaršímu klientovi je 52 let a nejmladšímu klientovi je 28 let. Průměrný věk obyvatel služby Chráněného bydlení je 38,5 let.

Péče o obyvatele se zaměřuje především na všestranný rozvoj osobnosti, na posílení a udržení stávajících dovedností a soběstačnosti v co největší možné míře. Při poskytování služby je dbáno na zachování lidské důstojnosti, dodržování lidských práv, podporování obyvatel v sociálním začleňování a není opomíjena ani prevence sociálního vyloučení.

Z DOZP Oleška přešel do Chráněného bydlení jeden partnerský pár, který užívá samostatný byt a připravuje se na přechod do Podporovaného bydlení. Všichni uživatelé Chráněného bydlení jsou zapojeni do pracovního procesu a postupně začleňování do společnosti.

viz.příloha č. 1

VI. Organizační struktura k 31. 12. 2014



Fyzické osoby: 90

DOZP Oleška-Kamenice je příspěvkovou organizací. Za organizaci vystupuje a jedná její statutární orgán – ředitelka. Ředitelku organizace je oprávněna v době nepřítomnosti zastupovat zástupkyně, a to v plném rozsahu.

DOZP Oleška-Kamenice, p.o. své služby poskytuje ve třech střediscích. Ve středisku DOZP Česká Kamenice je jmenována vedoucí, v Chráněném bydlení není jmenován samostatný vedoucí. Ředitelství organizace je umístěno ve Staré Olešce.

VII. Základní personální údaje a vzdělávání zaměstnanců

Organizace k 31. 12. 2014 zaměstnávala 90 pracovníků - 3 pracovníce jsou na rodičovské dovolené, po dobu čerpání této dovolené jsou zastoupené náhradním pracovníkem. Z celkového počtu 90 pracovníků, 41 pracuje na středisku ve Staré Olešce a 45 na středisku v České Kamenici. V nově vzniklém středisku Chráněného bydlení v Děčíně pak 4 pracovníci. Průměrný věk zaměstnanců je 43,14 let.

(z toho na středisku ve Staré Olešce 41,17 let a na středisku v České Kamenici 44,11 let a na středisku Kladenská 42,5 let).

Vzdělávání pracovníků je zajišťováno průběžně během roku v souladu s platnou legislativou:

- proškolení z předpisů bezpečnosti a ochrany zdraví při práci a požární ochrany – absolvovali všichni zaměstnanci obou středisek
- **stravovací provoz** – školení z hygienického minima

- **úsek údržby:** proškolení 2 pracovníků údržby stř. Stará Oleška na obsluhu expanzního automatu Variomat 1 a obsluhu proporcionálního dávkování NaOCl s použitím dávkovacího čerpadla EMEC, proškolení řidičů + referenční zkoušky, na úseku údržby proškolení v oblasti požární prevence
- **technicko-hospodářský úsek:** školení ke změnám v zákoníku práce a zákonu o zaměstnanosti pro rok 2014, školení a semináře k účetnictví – změny ve vedení účetnictví, daním a mzdové problematice pro rok 2014, školení spisovny elektronické spisové služby, školení k připravovanému zákonu o sociálních pracovnících, školení Základy psychologických disciplín v sociálních službách, účast na konferenci Aktivní systém dlouhodobé sociální a zdravotní péče, účast na seminářích pořádaných pro členy Asociace sociálních služeb, seminář pro oblast veřejných zakázek – Porovnání jednotlivých řízení a podmínky užití v roce 2014, prezentace Národního elektronického nástroje, školení k problematice užívání portálu Profil zadavatele
- **úsek přímé obslužné práce:** bylo naplňováno předepsané odborné akreditované vzdělávání v oblasti profesionálního růstu dle zákona o sociálních službách č.108/2006Sb. – individuální zvyšování formou školení, dle potřeb organizace:
 - tři pracovníci absolvovali kvalifikační kurz pro pracovníky v soc.slžbách – Pracovník sociální péče v rozsahu 150 hodin
 - Akreditovaného vzdělávacího kurzu (8 hodin) pořádaného 29. 4. 2014 na téma „Nedirektivní komunikace při práci s klienty v sociálních službách“, se zúčastnilo 10 pracovníků ze stř. Stará Oleška a 8 pracovníků ze stř. Česká Kamenice
 - Akreditovaného vzdělávacího kurzu (16 hodin) pořádaného 10. - 11. 6. 2014 na téma „Individuální plánování s klientem“, se zúčastnilo 7 pracovníků ze střediska Stará Oleška a 8 pracovníků ze střediska Česká Kamenice
 - Akreditovaného vzdělávacího kurzu (8 hodin) pořádaného 2. 9. 2014 na téma „Nedirektivní komunikace při práci s klienty v sociálních službách“, se zúčastnilo 6 pracovníků ze stř. Stará Oleška a 8 pracovníků ze stř. Česká Kamenice
 - Akreditovaného vzdělávacího kurzu (16 hodin) pořádaného 7. - 8. 10. 2014 na téma „Ochrana práv uživatelů sociálních služeb“, se zúčastnilo 9 pracovníků ze střediska Stará Oleška, 3 pracovníci stř. Chráněné bydlení Děčín a 9 pracovníků ze střediska Česká Kamenice
 - Akreditovaného kurzu (5 hodin) na téma „Základy sociální a ošetrovatelské péče v sociálních službách“, se zúčastnil 1 pracovník ze stř. Stará Oleška a 1 pracovník ze stř. Česká Kamenice

- pracovníci se setkávali na pracovních schůzkách ke Standardům poskytování sociálních služeb, dle průběžně vzniklých problémů
- ve středisku Stará Oleška i Česká Kamenice jsou pravidelně organizovány Supervize.

viz příloha č. 2

VIII. Hospodaření organizace

V roce 2014 hospodařila organizace s **finančními prostředky získanými:**

- z vlastní činnosti:

úhrady klientů na základě smluv (pobyt, stravné, fakultativní služby)	9 320 tis. Kč
příspěvky na péči	10 513 tis. Kč
úhrady stravného zaměstnanci	276 tis. Kč
<u>úhrady za vyúčtování úkonů zdravotním pojišťovnám</u>	<u>2 514 tis. Kč</u>
celkem	22 623 tis. Kč

- z rozpočtu Ústeckého kraje (příspěvek zřizovatele na provoz)	4 152 tis. Kč
- ze státního rozpočtu (dotace MPSV)	8 142 tis. Kč
- příspěvky na VPP poskytnuté Úřadem práce	80 tis. Kč
celkem	12 374 tis. Kč

finanční dary od fyzických a právnických osob přijaté v roce 2014:

Constelium Extrusions Děčín –společenské a kulturní akce	5 tis. Kč
Lékárna u sv.Jakuba s.r.o. Česká Kamenice	
<u>- zakoupení nábytku na pracovní klientů</u>	<u>25 tis. Kč</u>
celkem přijaté dary	30 tis. Kč

Celkový přehled nákladů a výnosů viz příloha č. 3.

IX. Finanční plán na rok 2015

Finanční plán na rok 2015 je sestaven s vyrovnanými náklady a výnosy. Zahrnuje veškeré náklady na provoz, plánovaný příspěvek zřizovatele na provoz a dotaci MPSV na sociální služby, úhrady od klientů, úhrady za zdravotnické úkony od zdravotních pojišťoven a ostatní výnosy.

viz. příloha č.4

X. Vedení organizace, kontakty

Ředitelka :	Mgr. Dagmar Vaňková
Zástupkyně ředitelky:	Kateřina Pospíchalová
Sociální pracovnice:	Bc. Lenka Kárníková
Ekonomka:	Pavčina Jandová
Administrativní pracovnice	Petra Vaňková
Účetní	Vladimíra Valešová
Mzdová účetní	Jitka Čermáková
Poštovní adresa:	DOZP Oleška-Kamenice, p.o. Stará Oleška 131, 405 02 Děčín
e-mail - ředitelka	usp131@volny.cz
Webové stránky	www.dozp-oleska-kamenice.cz
Telefon pevná linka	412555104,412555366
Fax	412555345
DOZP Stará Oleška:	
Vedoucí zdravotního úseku:	Kateřina Pospíchalová
Vedoucí PSS :	Hana Podlahová
Vedoucí provozně-techn.úseku:	Pavla Sýkorová
e-mail:	
Sociální pracovnice:	usp.hlavkova@seznam.cz
Ved.zdravotního úseku:	pospichalovakatka@seznam.cz
Ved. PSS :	uspvychova@seznam.cz
Ved. provozně technického úseku:	sykorova.usp@seznam.cz
Ekonomka:	dozp.oleska@tiscali.cz
Služební místnost ošetřujícího personálu:	sesternaoleska@seznam.cz
Telefon mobilní:	
Ředitelka:	603110880
Sociální pracovnice:	731104506
Ved. zdravotního úseku:	604255921
Ved. PSS :	604120923
Ved. provozně technického úseku:	736633333
Ekonomka:	737651672
Chráněné bydlení, Děčín:	778495910
Kladenská 247/41, 405 02 Děčín	

DOŽP Česká Kamenice:

Vedoucí domova:	Ivana Jinochová
Vedoucí PSS	Miroslava Nováková
Sociální pracovnice:	Bc. Klára Ježková
Vedoucí zdravotního úseku:	Hana Konrádová

Poštovní adresa:

U Kaple 494
407 21 Česká Kamenice

Webové stránky:

www.dozp-oleska-kamenice.cz

e-mail

Vedoucí domova	dozpck@seznam.cz
Sociální pracovnice	dozpck.socialni@seznam.cz
Vedoucí zdravotního úseku	dozpck.zdrav@seznam.cz
Vedoucí PSS	dozpck.vychova@seznam.cz
Referent zásobování	dozpck.zasob@seznam.cz
Telefon pevná linka	412 582 868
Fax	412 582 547

Mobilní telefony:

Vedoucí domova	736 613 487
Sociální pracovnice	731 449 339
Vedoucí zdravotního úseku	731 449 338
Vedoucí PSS	736 541 579
Personál přímé obslužné péče	728 313 930

Základní údaje o klientech DOZP Stará Oleška

Přehled o počtech klientů k 31.12.2014

	Počet celkem	Muži	Ženy
Kapacita zařízení k 31.12.2014	48	-	-
Počet klientů (obložnost) k 1.1.2014	52	30	22
Přijato v r. 2014	5	2	3
Ukončen pobyt v r. 2014	9	5	4
Přemístěno do jiného zařízení v r. 2014	8	4	4
Počet klientů (obložnost) k 31.12.2014	48	27	21
Z toho pobyt celoroční	48	27	21

Složení klientů dle krajů k 31.12.2014

	Počet celkem	Muži	Ženy
Ústecký kraj	48	26	21
Liberecký kraj	1	1	-
Plzeňský kraj			
Jihočeský kraj			
Jihomoravský kraj			
Karlovarský kraj			
Kraj Vysočina			
Pardubický kraj			
Královehradecký kraj			
Středočeský kraj			
Olomoucký kraj			
Moravskoslezský kraj			
Hlavní měst Praha			
Slovenská republika			
země EU			

Věkové složení klientů

	2012			2013			2014		
	Celkem	Muži	Ženy	Celkem	Muži	Ženy	Celkem	Muži	Ženy
do 1 roku									
1 - 7 let									
7 - 10 let									
11 - 15 let									
16 - 18 let	0	0	0	0	0	0	0	0	0
19 - 26 let	6	3	3	6	3	3	6	3	3
27 - 64 let	42	25	17	44	26	18	40	22	18
5 - 80 let	2	1	1	2	1	1	2	1	1
nad 80 let							0	0	0
Průměrný věk	37,1	39,4	34,2	38,3	39,9	35,8	38,7	39,8	37,4
Nezpůsobilí k právním úkonům	47	27	20	47	27	20	47	27	20

Zdravotní stav klientů

	2012			2013			2014		
	Celkem	Muži	Ženy	Celkem	Muži	Ženy	Celkem	Muži	Ženy
mobilní	32	22	10	32	22	10	32	21	11
částečně mobilní	12	4	8	14	4	10	11	5	6
imobilní	5	2	3	6	2	4	5	1	4

Přiznání příspěvku na péči k 31.12.2014

	Počet klientů	Muži	Ženy
stupeň I.	0	0	0
stupeň II.	14	9	5
stupeň III.	13	10	3
stupeň IV.	20	7	13

Způsob ubytování klientů k 31.12.2014

	1	2	3	4	5	6	7 a více
Počet lůžek							
Počet pokojů	0	24	0	0	0	0	0

Základní údaje o klientech Chráněné bydlení Děčín

Přehled o počtech klientů k 31.12.2014

	Počet celkem	Muži	Ženy
Kapacita zařízení k 31.12.2014	9	-	-
Počet klientů (obložnost) k 1.1.2014	-	-	-
Přijato v r. 2014	11	6	5
Ukončen pobyt v r. 2014	2	1	1
Přemístěno do jiného zařízení v r. 2014	2	1	1
Počet klientů (obložnost) k 31.12.2014	9	5	4
Z toho pobyt celoroční	9	5	4

Složení klientů dle krajů k 31.12.2014

	Počet celkem	Muži	Ženy
Ústecký kraj	9	5	4
Liberecký kraj			
Plzeňský kraj			
Jihočeský kraj			
Jihomoravský kraj			
Karlovarský kraj			
Kraj Vysočina			
Pardubický kraj			
Královehradecký kraj			
Středočeský kraj			
Olomoucký kraj			
Moravskoslezský kraj			
Hlavní měst Praha			
Slovenská republika			
země EU			

Věkové složení klientů

	2012			2013			2014		
	Celkem	Muži	Ženy	Celkem	Muži	Ženy	Celkem	Muži	Ženy
do 1 roku							-	-	-
1 - 7 let							-	-	-
7 - 10 let							-	-	-
11 - 15 let							-	-	-
16 - 18 let							-	-	-
19 - 26 let							-	-	-
27 - 64 let							9	5	4
65 - 80 let							-	-	-
nad 80 let							-	-	-
Průměrný věk							38,5	40,4	36,2
Nezpůsobilí k právním úkonům							8	4	4

Zdravotní stav klientů

	2012			2013			2014		
	Celkem	Muži	Ženy	Celkem	Muži	Ženy	Celkem	Muži	Ženy
mobilní							9	5	4
částečně mobilní							-	-	-
imobilní							-	-	-

Přiznání příspěvku na péči k 31.12.2014

	Počet klientů	Muži	Ženy
stupeň I.	1	1	-
stupeň II.	3	2	1
stupeň III.	5	2	3
stupeň IV.	-	-	-

Způsob ubytování klientů k 31.12.2014

Počet lůžek	1	2	3	4	5	6	7 a více
Počet pokojů	0	1	1	1	0	0	0

Základní údaje o klientech DOZP Česká Kamenice

Přehled o počtech klientů k 31. 12. 2014

	Počet celkem	Muži	Ženy
Kapacita zařízení k 31. 12. 2014	48	-	-
Počet klientů (obložnost) k 1. 1. 2014	53	29	24
Přijato v r. 2014	3	3	-
Ukončen pobyt v r. 2014	9	6	3
Přemístěno do jiného zařízení v r. 2014	7	4	3
Počet klientů (obložnost) k 31. 12. 2014	47	26	21
Z toho pobyt celoroční	47	26	21

Složení klientů dle krajů k 31. 12. 2014

	Počet celkem	Muži	Ženy
Ústecký kraj	32	20	12
Liberecký kraj	13	5	8
Plzeňský kraj	-	-	-
Jihočeský kraj	2	1	1
Jihomoravský kraj	-	-	-
Karlovarský kraj	-	-	-
Kraj Vysočina	-	-	-
Pardubický kraj	-	-	-
Královohradecký kraj	-	-	-
Středočeský kraj	-	-	-

Olomoucký kraj	-	-	-
Moravskoslezský kraj	-	-	-
Hlavní město Praha	-	-	-
Slovenská republika	-	-	-
Země EU	-	-	-

Věkové složení klientů

	2012			2013			2014		
	Celkem	Muži	Ženy	Celkem	Muži	Ženy	Celkem	Muži	Ženy
do 1 roku	-	-	-	-	-	-	-	-	-
1 - 7 let	-	-	-	-	-	-	-	-	-
7 - 10 let	-	-	-	-	-	-	-	-	-
11 - 15 let	-	-	-	-	-	-	-	-	-
16 - 18 let	-	-	-	-	-	-	-	-	-
19 - 26 let	8	6	2	7	6	1	3	3	-
27 - 64 let	44	22	22	46	23	23	44	23	21
65 - 80 let	-	-	-	-	-	-	-	-	-
nad 80 let	-	-	-	-	-	-	-	-	-
Průměrný věk	39,00	38,6	39,4	39,6	39,0	39,6	41,5	41,9	41,2
Nezpůsobilí k právním úkonům	52	28	24	52	29	23	47	26	21

Zdravotní stav klientů

	2012			2013			2014		
	Celkem	Muži	Ženy	Celkem	Muži	Ženy	Celkem	Muži	Ženy
mobilní	36	18	18	39	20	19	33	17	16
částečně mobilní	13	7	6	13	8	5	9	6	3
imobilní	3	3	-	1	1	-	5	3	2

Přiznání příspěvku na péči k 31. 12. 2014

	Počet klientů	Muži	Ženy
stupeň I.	0	-	-
stupeň II.	4	4	-
stupeň III.	19	9	10
stupeň IV.	24	13	11

Způsob ubytování klientů k 31. 12. 2014

Počet lůžek	1	2	3	4	5	6	7 a více
Počet pokojů	3	15	5	0	0	0	0

Základní personální údaje DOZP Oleška-Kamenice

Členění zaměstnanců podle věku a pohlaví – stav k 31.12.2014

Věk	Muži	Ženy	Celkem	%
do 20 let	0	0	0	0
21 - 30 let	1	10	11	12,36
31 - 40 let	5	23	28	30,34
41 - 50 let	2	22	24	26,97
51 - 60 let	3	20	23	25,84
61 let a více	0	4	4	4,49
celkem	11	79	90	100,0
%	12,36	87,64	100,0	x

Členění zaměstnanců podle vzdělání a pohlaví – stav k 31.12.2014

Vzdělání dosažené	muži	ženy	celkem	%
základní	5	11	16	17,98
vyučen	4	27	31	33,71
střední odborné	0	0	0	0
úplné střední	0	0	0	0
úplné střední odborné	1	36	37	41,57
vyšší odborné	0	0	0	0
vysokoškolské	1	5	6	6,74
celkem	11	79	90	100

Složení zaměstnanců dle profesí k 31.12. 2014

Složení zaměstnanců	2012	2013	2014
THP	7	7	8
SZP	12	12	12
PSP	29	29	36
Vychovatelé	2	2	0
Sociální pracovníci	2	2	2
Stravovací provoz	6	6	6
Prádelna	3	3	4
Údržba	3	3	3
Úklid	3	3	3
DPČ			16

Hospodaření organizace DOZP Oleška – Kamenice

Přehled nákladů (v tis.Kč).	2012		2013		2014	
	Hlavní činnost	Doplňková činnost	Hlavní činnost	Doplňková činnost	Hlavní činnost	Doplňková činnost
501 Spotřeba materiálu	3 609	0	3 799	0	4 013	0
502 Spotřeba energie	2 789	0	2 904	0	2 433	0
511 Opravy a udržování	2 547	0	2 076	0	1 999	0
512 Cestovné	6	0	16	0	6	0
513 Náklady na reprezentaci	4	0	5	0	5	0
518 Služby	1 253	0	1 422	0	1 383	0
521 Mzdové náklady	16 839	0	17 200	0	18 351	0
524 Zákonné soc.pojištění	5 698	0	5 799	0	6 187	0
527 Příděly do FKSP	167	0	170	0	251	0
549 Ostatní náklady z činnosti	171	0	174	0	479	0
551 Odpisy	1 140	0	799	0	789	0
558 Náklady z drobného dlouhodobého majetku	551	0	865	0	783	0
Náklady celkem	34 774	0	35 229	0	36 679	0

Přehled výnosů (v tis.Kč)	2012		2013		2014	
	Hlavní činnost	Doplňková činnost	Hlavní činnost	Doplňková činnost	Hlavní činnost	Doplňková činnost
602 Výnosy z prodeje služeb	20 212	0	22 523	0	22 623	0
646 Výnosy z prodeje DHM	0	0	0	0	0	0
648 Čerpání fondů	1 224	0	787	0	1 500	0
649 Ostatní výnosy z činnosti	181	0	402	0	203	0
662 Úroky	51	0	34	0	11	0
672 Dotace MPSV na sociální služby	7 370	0	7 320	0	8 142	0
672 Příspěvek zřizovatele na provoz	5 749	0	4 152	0	4 152	0
672 Dotace na VPP od Úřadu práce	0	0	25	0	80	0
Výnosy celkem	34 787	0	35 243	0	36 711	0

Hospodářský výsledek	2012		2013		2014	
	Hlavní činnost	Doplňková činnost	Hlavní činnost	Doplňková činnost	Hlavní činnost	Doplňková činnost
	13	0	14	0	32	0

Náklady na 1 místo (lůžko):

středisko č.1 Stará Oleška = 354 tis.Kč

středisko č.2 Česká Kamenice = 348 tis.Kč

středisko č.3.Chráněné bydlení Děčín = 106 tis.Kč

(kalkulační vzorec nákladů na jedno místo – lůžko = $\frac{\text{celkové neinvestiční náklady}}{\text{celková kapacita}}$)

Přehled provedených oprav a údržby v roce 2014

Název akce	v tis. Kč	Zdroj financování *
Stavební opravy:		
středisko č.1 Stará Oleška:		
oprava vzduchotechniky (kuřácká místnost) č.p.131	21	organizace
oprava sociálního zařízení (hrazeno z IF) č.p.131	739	organizace – IF
oprava ve strojovně – topení (hrazeno z IF) č.p.131	482	organizace – IF
výměna umyvadla (sociální přístavba) č.p.131	1	organizace
výměna sprchových koutů (soc.přístavba) č.p.131	7	organizace
oprava havárie rozvodu vody ve skladu materiálu č.p.131	22	organizace
oprava podlah (výměna linolea – havarijní stav) č.p.131	271	organizace
oprava havárie vody u bojlerů č.p.131	89	organizace
oprava přepážky v šatně personálu č.p.131	12	organizace
Stavební opravy celkem:	1 644	
Opravy strojů a zařízení:		
středisko č.1 Stará Oleška:		
oprava hasících přístrojů	9	organizace
opravy kuchyňských zařízení	25	organizace
opravy služebních automobilů	80	organizace
oprava elektrického kotle	13	organizace
oprava pračky a sušičky	6	organizace
opravy zařízení WC a koupelen	3	organizace
opravy kuchyňských zařízení	7	organizace
opravy výtahu	3	organizace
opravy nábytku	2	organizace
celkem středisko č.1:	148	
středisko č.2 Česká Kamenice:		
opravy výtahů	11	organizace
opravy zařízení WC a koupelen	16	organizace
opravy služebních automobilů	19	organizace
opravy kuchyňských zařízení	28	organizace
opravy pračky a sušičky	28	organizace
oprava tiskárny	7	organizace
oprava datové linky telefonních rozvodů	4	organizace
oprava TV rozvodů	2	organizace
zasklení oken	1	organizace
oprava osvětlení	7	organizace
oprava nábytku	8	organizace
oprava hydraulické vany	56	organizace
oprava kotle	5	organizace
oprava záložních zdrojů	6	organizace
oprava televize	9	organizace
celkem středisko č.2:	207	
Opravy strojů a zařízení celkem:	355	
Opravy celkem	1 999	

* organizace, zřizovatel, dotace

Finanční fondy

Rezervní fond - tvorba a čerpání

v tis. Kč

Krytý zůstatek k 1.1.2014	120
z toho: dary z minulých let	98
Příděl ze zlepšeného výsledku hospodaření za rok 2013:	14
Jiné zdroje (sponzor.dary) za r. 2014	30
Tvorba celkem	164
Čerpání celkem	62

Zůstatek RF k 31.12.2014	102
---------------------------------	------------

Investiční fond - tvorba a čerpání

v tis. Kč

Krytý zůstatek k 1.1.2014	1 275
z toho: dary z minulých let	0
Odpisy z dlouhodobého hmotného majetku v roce 2013	789
Převod z rezervního fondu na opravy	0
Jiné zdroje za r. 2014:	
Investiční účelová dotace KÚ – Nákup mandlů	80
Investiční účelová dotace KÚ – Odvodnění pozemku	650
Investiční účelová dotace KÚ - Pořízení a zabudování zábran proti ptákům	210
Tvorba celkem	3 004
Čerpání celkem	1 989

Zůstatek IF k 31.12.2014	1 015
---------------------------------	--------------

Fond odměn - tvorba a čerpání

v tis.Kč

Zůstatek k 1.1.2014	497
Tvorba – příděl ze zlepšeného výsledku hosp. z r. 2014	0
Čerpání	213
Stav k 31.12.2014	284

Přehled přijatých sponzorských darů

	2012		2013		2014	
	počet	v tis. Kč	počet	v tis Kč	počet	v tis.Kč
Věcné dary	18	104	2	70	0	2
Finanční dary	3	33	5	107	0	30

Přehled veřejných zakázek

Dodavatel	Název akce -věc	Charakter akce *	tis.Kč	Ev. číslo
KOMPLEX DC s.r.o., Teplická 8, 405 05 Děčín	Oprava sociálního zařízení ve stf.č.1 Stará Oleška	Oprava	739	VZ-173/2014
LARD DC s.r.o., Teplická, 405 05 Děčín IX	Oprava ve strojovně stf.č.1 Stará Oleška	Oprava	482	VZ-172/2014
Jana Štěpánková, Trmice	Služby požární ochrany, bezpečnosti práce a hygieny práce Oleška-Kamenice na 4 roky	Služby	120 za 4 roky	VZ-409/2014
VVM-IPSO s.r.o., Opavská, Fulnek	Nákup 2 kusů průmyslových mandlů do prádelen	Dodávky Investiční akce	166	VZ-195/2014
Podmokelská staveb.spol., Děčín 6	Havarijní oprava podlahových krytin ve stf. Stará Oleška	Oprava	271	VZ-740/2014
Zdeněk Novák, Jáchymovská, Liberec	Služby likvidace odpadu Oleška-Kamenice na 4 roky	Služby	479 za 4 roky	VZ-410/2014

* oprava, investiční akce

Finanční plán na rok 2015 DOZP Oleška - Kamenice

v tis. Kč

Náklady	Skutečnost		UFP roku 2014			Skutečnost k 31.12.2014 za HČ a DČ	FP na rok 2015		
	r. 2012	r. 2013	Celkem	HČ	DČ		Celkem	HČ	DČ
501 - Spotřeba materiálu, z toho	3 609	3 799	4 020	4 020	0	4 013	3 875	3 875	0
potraviny	2 444	2 631	2 665	2 665	0	2 661	2 615	2 615	0
čistící prostředky	392	429	454	454	0	455	440	440	0
ostatní materiál	773	739	901	901	0	897	780	780	0
502 - Spotřeba energie, z toho	2 789	2 904	2 564	2 564	0	2 433	2 880	2 880	0
elektrická energie	2 073	2 170	1 844	1 844	0	1 746	2 420	2 420	0
plyn	467	455	380	380	0	351	460	460	0
voda	249	279	340	340	0	336	0	0	0
503 – spotřeba jiných neskladovaných dodávek							140	140	
vodné							140	140	
504 - prodané zboží	0	0	0	0	0	0	0	0	0
511 - Opravy a udržování	2 547	2 076	2 170	2 170	0	1 999	670	670	0
z toho: stavební	2 278	1 648	1 811	1 811	0	1 644	270	270	0
přístrojů a zařízení	269	428	359	359	0	355	400	400	0
512 - Cestovné	6	16	6	6	0	6	7	7	0
513 - Náklady na reprezentaci	4	4	5	5	0	5	5	5	0
518 - Ostatní služby, z toho:	1 253	1 422	1 402	1 402	0	1 383	1 731	1 731	0
- stočné							150	150	
-služby spojů (telefon,internet,poštovné)	179	179	159	159	0	156	185	185	0
-odvoz a likvidace odpadu	209	252	245	245	0	244	250	250	0
- bankovní poplatky	26	28	31	31	0	31	34	34	0
-revize strojů a zařízení	139	117	147	147	0	146	150	150	0
-ostatní služby	700	846	820	820	0	806	962	962	0
521 - Mzdové náklady, z toho:	16 839	17 200	18 150	18 150	0	18 351	19 348	19 348	0
objem prostředků na platy (závažný ukazatel)	16 706	17 021	18 000	18 000	0	18 213	19 149	19 149	0
OON (ostatní osobní náklady)	92	99	100	100	0	93	120	120	0
náhrady mzdy za dočasnou pracovní neschopnost	41	80	50	50	0	45	79	79	0

	Skutečnost		UFP roku 2014			Skutečnost k 31.12.2014 za HČ a DČ	FP na rok 2015		
	r. 2012	r. 2013	Celkem	HČ	DČ		Celkem	HČ	DČ
524 – 528 Zákonné sociální a jiné pojištění, zákonné sociální a jiné náklady	5 865	5 970	6 451	6 451	0	6 438	6 761	6 761	0
531 – 538 Daň silniční, daň z nemovitostí a jiné daně a poplatky	1	0	0	0	0	0	0	0	0
549 – Ostatní náklady z činnosti, z toho:	180	174	477	477	0	479	226	226	0
Zákonné pojištění organizace, pojištění majetku	143	149	150	150	0	153	186	186	0
ostatní (bankovní poplatky, ostatní náklady)	37	25	327	327	0	326	40	40	0
551 - Odpisy dlouhodobého majetku z toho:	1 140	799	791	791	0	789	860	860	0
movitý majetek	450	232	224	224	0	222	260	260	0
nemovitý majetek	690	567	567	567	0	567	600	600	0
553 Náklady - Zůstatková cena prodaného DHM	0	0	0	0	0	0	0	0	0
556 – Tvorba a zúčtování opravných položek	-17	0	0	0	0	0	0	0	0
557 – Náklady z odepsaných pohledávek	7	0	0	0	0	0	0	0	0
558 – Náklady z drobného dlouhodobého majetku	551	865	795	795	0	783	600	600	0
562 – Úroky	0	0	0	0	0	0	0	0	0
591 - Daň z příjmu	0	0	0	0	0	0	0	0	0
595 - Dodatečné odvody daně z příjmů	0	0	0	0	0	0	0	0	0
Náklady celkem	34 774	35 229	36 831	36 831	0	36 679	37 063	37 063	0

Výnosy	Skutečnost		UFP roku 2014			Skutečnost k 31.12.2014 HČ a DČ	FP na rok 2015		
	r. 2012	r. 2013	Celkem	HČ	DČ		Celkem	HČ	DČ
601 – Výnosy z prodeje vlastních výrobků	0	0	0	0	0	0	0	0	0
602 – Výnosy z prodeje služeb, z toho	20 211	22 523	22 525	22 525	0	22 623	22 420	22 420	0
- tržby od klientů	17 739	19 753	19 736	19 736	0	19 833	19 700	19 700	0
- tržby od zdravotních pojišťoven	2 238	2 440	2 513	2 513	0	2 514	2 450	2 450	0
- ostatní	234	330	276	276	0	276	270	270	0
603 – Výnosy z pronájmu	1	0	0	0	0	0	0	0	0
641, 642 – Smluvní pokuty, Jiné pokuty a penále	0	0	0	0	0	0	0	0	0
646 – Výnosy z prodeje DHM kromě pozemků	0	0	0	0	0	0	0	0	0
648 – Čerpání fondů, z toho:	1 224	787	1 716	1 716	0	1 500	0	0	0
z toho použití: RF	110	105	115	115	0	65	0	0	0
IF (pouze na opravy)	1 108	660	1 388	1 388	0	1 222	0	0	0
FKSP (např. prac. oděvy)	0	0	0	0	0	0	0	0	0
FO	6	22	213	213	0	213	0	0	0
649 - Jiné ostatní výnosy	181	402	204	204	0	203	15	15	0
662 - Úroky	51	34	12	12	0	11	16	16	0
672 – Výnosy územních rozpočtů z transferů, z toho:	13 119	11 497	12 374	12 374	0	12 374	14 612	14 612	0
- příspěvek na provoz	5 749	4 152	4 152	4 152	0	4 152	4 238	4 238	
- dotace MPSV (do 1.1.2011 č.úctu 671)	7 370	7 320	8 142	8 142	0	8 142	10 374	10 374	0
- ostatní	0	25	80	80	0	80	0	0	0
Výnosy celkem	34 787	35 243	36 831	36 831	0	36 711	37 063	37 063	0

<i>Doplňkové údaje:</i>	r. 2012 skutečnost	r. 2013 skutečnost	r. 2014 plán	r. 2014 skutečnost	r.2015 plán
<i>Přepočtený počet zaměstnanců**</i>	65,82	66,45	72,69	70,79	72,95
<i>Průměrný plat (mzda) měsíčně v Kč</i>	21 114,00	21 346,00	20 548,00	21 585,00	22 405
<i>Stanovená kapacita zařízení</i>	105	105	105	105	105

** průměrný evidenční počet zaměstnanců, přepočtený na plně zaměstnané

Vysvětlivky : FP - finanční plán, UFP - upravený finanční plán, HČ - hlavní činnost, DČ - doplňková činnost