

# Domovy pro osoby se zdravotním postižením Oleška-Kamenice, p. o.

## Výroční zpráva o činnosti a hospodaření za rok 2016



# Obsah

- I. Sídlo organizace
- II. Vznik a postavení organizace
- III. Zaměření a činnost organizace
- IV. Stavebně technické uspořádání, služby, outsourcing
- V. Základní údaje o klientech
- VI. Organizační struktura a zaměstnanci
- VII. Základní personální údaje a vzdělávání zaměstnanců
- VIII. Hospodaření organizace
- IX. Finanční plán na rok 2016
- X. Vedení organizace, kontakty

## Přílohy:

1. **Základní údaje o klientech**
  - přehled o počtech klientů
  - složení klientů dle krajů
  - věkové složení klientů
  - zdravotní stav klientů
  - přiznání příspěvku na péči
  - způsob ubytování klientů
2. **Základní personální údaje**
  - členění zaměstnanců podle věku a pohlaví
  - členění zaměstnanců podle vzdělání a pohlaví
  - složení zaměstnanců dle profesí
  - stav zaměstnanců a průměrná mzda
3. **Hospodaření organizace**
  - přehled nákladů, výnosů, hospodářský výsledek a náklady na jedno lůžko
  - přehled provedených oprav a údržby, zdroje financování
  - přehled veřejných zakázek
  - finanční fondy, sponzorské dary
4. **Finanční plán na rok 2016**

## I. Sídlo organizace

Název: Domovy pro osoby se zdravotním postižením Oleška-Kamenice, p.o.  
Sídlo: Stará Oleška, čp.131  
IČ: 47274522  
DIČ: CZ47274522

## II. Vznik a postavení organizace

- Organizace zahájila svou činnost v roce 1992, jako samostatná vznikla v roce 1995. Ke dni 1.1.2010 převzala činnost ÚSP Česká Kamenice a došlo ke sloučení obou organizací pod společným názvem **DOZP Oleška-Kamenice, p.o.**
- Organizace má tři střediska poskytování služby – DOZP Stará Oleška a DOZP Česká Kamenice a Chráněné bydlení Děčín.
- **DOZP Stará Oleška** – budova původně sloužila jako dětský tábor, později jako utečenecký tábor, a to až do 1992. Od tohoto roku zde byly ubytovány osoby s mentálním postižením a tento účel užití zůstal již zachován.
- **DOZP Česká Kamenice** – budova původně sloužila jako klášter Kongregace Těšitelů. V roce 1950 se klášter proměnil ve vzdělávací centrum pro duchovní všech států uznávaných církví, a to zde fungovalo do roku 1954. Následně byla budova předána české katolické charitě, která v ní zřídila domov pro osoby s mentálním postižením. K tomuto účelu slouží dodnes.
- **Chráněné bydlení Děčín** – služba chráněného bydlení byla zahájena 1.8.2014. a je klientům poskytována v rodinném domku s byty 1+1, 2+1,3+1 se zahradou. Dům je umístěn v lokalitě řadových rodinných domků, v dostupné vzdálenosti centra města i služeb.
- Organizace je zřízena na základě rozhodnutí čj. 324/94 Okresního úřadu v Děčíně, ze dne 30.11.1994 a zřizovací listiny č.j. 228/2002, usnesením Rady Ústeckého kraje č.180/49/2002 ze dne 4.12.2002, ve znění pozdějších předpisů a dodatků.
- Organizace je samostatnou účetní jednotkou s vlastními účty, hospodaří s majetkem a finančními prostředky přidělenými zřizovatelem, dále s dary a příspěvky od právnických a fyzických osob a s prostředky svých fondů.
- Organizace vystupuje v právních vztazích svým jménem a nese odpovědnost z nich vyplývající. Při plnění svých úkolů se řídí obecně právními předpisy a pokyny zřizovatele.
- Statutárním orgánem je ředitelka. Ředitelka jedná jménem organizace samostatně. Je odpovědná Radě Ústeckého kraje.
- Právní formou organizace je: příspěvková organizace.
- Organizace je registrována jako poskytovatel sociálních služeb pod č.j. 2137/SZ/2007

### III. Zaměření a činnost organizace

#### 1. Stručný přehled hlavních činností organizace:

Hlavním účelem, pro který byla příspěvková organizace zřízena, je poskytování sociálních služeb jako činnost nebo soubor činností podle zákona č. 108/2006 Sb. o sociálních službách, v platném znění, zajišťujících pomoc a podporu osobám za účelem sociálního začlenění nebo prevence sociálního vyloučení.

Předmětem činnosti organizace je:

- Poskytování sociálních služeb, jejichž rozsah je vymezen v Rozhodnutí o registraci poskytovatele sociálních služeb dle zákona č. 108/2006 Sb., o sociálních službách, v platném znění.
- Definici poslání, cílů a okruh osob, kterým je sociální služba určena, schvaluje zřizovatel.
- Mezi další činnosti prováděné v sociálních službách se řadí výkon ekonomické, provozní, technické, investiční a administrativní činnosti v obsahu potřebném pro naplnění svého hlavního účelu a předmětu činnosti.

#### 2. Obory:

Služby sociální péče - Domovy pro osoby se zdravotním postižením  
- Chráněné bydlení

#### 3. Specializace:

Zařízení poskytuje nepřetržité pobytové služby osobám s mentálním nebo kombinovaným postižením, které z důvodu snížení soběstačnosti, zdravotního stavu a sociální situaci nemohou žít ve svém přirozeném sociálním prostředí a potřebují pomoc a podporu jiné fyzické osoby. Poskytované služby vycházejí z individuálních schopností uživatelů zvládat úkony péče o vlastní osobu, úkony soběstačnosti a z aktuálního stavu uživatele. Rozsah a forma pomoci a podpory poskytované prostřednictvím sociálních služeb musí zachovávat lidská práva a důstojnost, podporovat rozvoj a samostatnost a posilovat sociální začleňování.

#### 4. Poskytované služby:

**Domov pro osoby se zdravotním postižením** poskytuje pobytové služby osobám s mentálním nebo kombinovaným postižením, od 18 ti let věku, které mají sníženou soběstačnost a jsou středně nebo těžce závislé na pomoci jiné fyzické osoby a tuto péči jim nemůže zajistit rodina, osoba blízká nebo jiná dostupná sociální služba.

**Služba chráněného bydlení** poskytuje služby osobám s mentálním a kombinovaným postižením od 18-60 let, které zvládají základní vedení domácnosti a chtějí se naučit vést domácnost samostatně. Pokud to lze, chtějí začít pracovat a aktivně se zapojit do běžného života společnosti. Tato péče jim nemůže být zajištěna v domácím prostředí ani při využití terénní či ambulantní služby.

## 5. Další aktivity organizace:

### Přehled nejvýznamnějších akcí v DOZP Stará Oleška v roce 2016:

#### Leden

Turistický výlet na Jedlovou  
Kino Sněžník



#### Únor

Kino Sněžník  
Turistický výlet na Komáří vížku  
Bowling Děčín  
Výlet na Stoliční horu  
Masopust



#### Březen

Výlet na rozhlednu Sněžník  
Velikonoční těšení Kytlice  
Matějská pouť  
Turistický výlet na Chlum  
Solná jeskyně

#### Duben

Výlet na Erbenovu vyhlídku v UL  
Toulky Českosaským Švýcarskem  
Poznávání hospodářských  
zvířat na farmě  
Výlet do ZOO  
Solná jeskyně  
Pálení čarodějnic  
Kino Sněžník  
Výstup na Vrabinec



#### Květen

Bowling  
Botanická zahrada Děčín  
Návštěva psího útulku Děčín  
Zahradní párty  
Turistický výlet Peklo  
Soutěžní den



#### Červen

Noc snů ZOO Děčín  
Vítání léta – stanování s táborákem  
Turnaj v pétanque Brtníky  
Kino Sněžník





## Červenec

Výlet do Litoměřic, návštěva Katakomb  
Výlet do Hřenska -Soutěsky  
Vítání léta, stanování



## Srpen

Sportovní den  
Zahradní grilování  
Honba za pokladem  
Turistický výlet Janov  
Turistický výlet na Belveder



## Září

Bowling  
Zahrada Čech Litoměřice  
Country odpoledne  
Svatba  
Loučení s létem  
Výlet na Pastýřskou naučnou stezku  
Výlet k vodopádům, Bobří stezka- Loučky



## Říjen

Kreslení v přírodě  
Turistický výlet do Pysku- naučná stezka  
Taneční soutěž DOZP Česká Kamenice

## Listopad

Slavnostní ukončení zahradnické sezóny  
Domácnost zvládám na jedničku  
Solná jeskyně  
Kino Sněžník  
Vánoční prodejní výstava Ústí n/L  
Rozsvícení vánočního stromu v Děčíně



## Prosinec

Vánoční těšení Kytlice  
Mikulášská zábava Lipová  
Kino Sněžník  
Výstava betlémů Rumburk

## **Sportovní hry**

XIII. Ročník sportovní her – Hotel Panorama Teplice  
Lipovský soutěžní den

## **Ozdravné pobyty**

4. 4.- 8. 4.      Rekreční pobyt Harrachov  
30. 5.- 3. 6.     Rekreční pobyt Jetřichovice



## **Spolupráce s organizacemi**

Podporujeme zaměstnávání klientů nejen v domově, ale také klienty podporujeme v hledání zaměstnání na běžném trhu práce. Spolupracujeme dlouhodobě s Centrem sociálních služeb Slunečnice o.s. – 1 klient se účastní pracovního nácviku v projektu „Mít práci a být jako ostatní“, s Občanským sdružením Jurta, s jídelnou v Benešově n. Ploučnicí, s VD Karko, Palírnou a pivovarem v České Kamenici, Rosservisem, Úřadem práce Děčín a Obecním úřadem Huntířov. Dále zaměstnáváme 5 klientů na dohodu o pracovní činnosti přímo v domově, kde vykonávají jednoduché práce v kuchyni a při úklidu. Snažíme se o hledání dalších pracovních míst.

### **Souhrn zaměstnaných klientů v roce 2016**

#### **Občanské sdružení Jurta**

- 2 klienti se účastní pracovního nácviku

#### **Slunečnice o. s**

- 2 klienti zaměstnání na pracovní smlouvu

#### **Kavárna „Na cestě“**

- 1 klientka zaměstnaná na pracovní smlouvu
- 1 klient se účastní pracovního nácviku

#### **Jídelna Benešov nad Ploučnicí**

- 1 klient zaměstnán na pracovní smlouvu

#### **Firma KARKO**

- 2 klienti zaměstnání na pracovní smlouvu

#### **Palírna a pivovar Česká Kamenice**

- 1 klient zaměstnán na pracovní smlouvu

#### **Firma Martin Rosulek- Rosservis**

- 1 klientka zaměstnána na pracovní smlouvu

### **Zaměstnání klienti v DOZP Oleška- Kamenice**

- 2 klienti – pomocné práce v kuchyni
- 3 klienti – pomocné úklidové práce

### **Obecní úřad Huntířov**

- 1 klientka zaměstnána na dohodu o provedení práce- úklid veřejných prostranství obce Huntířov na dobu určitou 1 měsíc

V zaměstnání klienty podporujeme a používáme individuální přístup ke každému z nich. Snažíme se o jejich vytrvalost v práci, zaměřujeme se na kvalitu odvedené práce a kladný vztah k práci. Hledáme další pracovní místa.

### **Chráněné bydlení Děčín:**

#### **Přehled uskutečněných akcí v roce 2016:**

Klienti jsou podporováni ve svobodném výběru volnočasových aktivit a v zapojování do veřejného života. Služba také podporuje vstup a uplatnění klienta na chráněném nebo volném trhu práce – vychází se z možností klienta. Klientům je dále poskytnuta potřebná míra podpory v navázání a udržení kontaktu s rodinou, přáteli a v partnerských vztazích.

Klienti v rámci svých individuálních plánů např. navštěvují knihovnu, městský útulek, kino, plavecký bazén, společenské a sportovní akce, věnují se cyklistice. V chráněném bydlení nejsou organizovány hromadné výlety a akce, jelikož klienti již bydlí samostatně v bytech a naším cílem je přiblížit se co nejvíc přirozenému způsobu života jejich vrstevníkům.

Klienti žijící v chráněném bydlení chodí do zaměstnání.

V chráněném bydlení využívají klienti služeb Centra sociálních služeb Slunečnice o.s. – možnost návštěvy kreativních dílen a Obecně prospěšné společnosti o.s. Jurta – možnost sociálně terapeutických dílen.



## DOZP Česká Kamenice:

### Přehled uskutečněných akcí v DOZP Česká Kamenice v roce 2016:

#### Leden

Novoroční diskotéka  
Taneční odpoledne – Kulturní dům Č. Kamenice  
Ukončení vánoční výstavy ve Varnsdorfu na Hrádku  
Divadlo – marionety  
Výlet – Muzeum Rumburk  
Bazén – Děčín



#### Únor

Taneční odpoledne – Kulturní dům Č. Kamenice  
Návštěva přátel na Olešce  
Výlet – Muzeum Děčín  
Maškarní bál ve Staré Olešce  
Výlet - Líška



#### Březen

Ples – Kulturní dům Rumburk  
Taneční odpoledne – Kulturní dům Č. Kamenice  
Matějská pouť - Praha  
Velikonoční výstava na Hrádku ve Varnsdorfu  
Výlet – Trhy Jánská  
Jarní výstava na KÚ Ústí n. L.  
Velikonoční veselice



#### Duben

1. Víkendový pobyt na chalupě ve Studeném  
2. Víkendový pobyt na chalupě ve Studeném  
3. Víkendový pobyt na chalupě ve Studeném  
Hledání pokladu – Zámecký vrch  
Pálení čarodějnic a táborák, pořádané městem Č. Kamenice  
Grilování a pálení čarodějnic

#### Květen

Akce WE HELP Malování  
Den otevřených dveří  
Akce – Den hasičů  
Taneční odpoledne v Kulturním domě Č Kamenice  
Výlet – Muzeum Kamenický Šenov  
Grilování



## Červen

Sportovní zábavné odpoledne – soutěže  
Svět patří nám – Ústí n. L.  
CDM - Keramika  
Sportovní hry – Teplice  
Výlet – Doubice  
Slavnostní předávání osvědčení – MÚ Č. Kamenice  
Výlet – Jetřichovice a okolí  
Akademie Speciální školy v Kulturním domě  
Táborák



## Červenec

Kynolog. klub – Č. Kamenice  
Táborák  
Koupaliště Česká Kamenice  
Koupaliště Česká Kamenice  
Celodenní výlet – Zámek Krásný Dvůr  
Grilování



## Srpen

Stanování  
Koupaliště Česká Kamenice  
Koupaliště Česká Kamenice  
Grilování  
Koupaliště Česká Kamenice



## Září

Návštěva Denního stacionáře v České Lípě  
Mariánská pouť  
Rekreace – Rytíř z Ježova  
Svatba na Olešce  
Soutěžní pochod v Lobendavě  
Hájský kohout  
Country na Staré Olešce  
Výlet – Benešov n. Pl.  
Táborák



## Říjen

Loučení s létem  
Taneční odpoledne v Kulturním domě Č Kamenice  
XIII. Ročník taneční soutěže  
Výlet – Jánská a okolí

## Listopad

CDM Březiny – keramická dílna  
Výlet – Tolštejn  
Výlet – Rajská zahrada



Výlet – Doubice  
 Taneční odpoledne v Kulturním domě Č Kamenice  
 Bazén – Děčín  
 Domácnost zvládám na 1  
 Soutěž v 1. pomoci – Děčín  
 Výlet – Děčín a okolí  
 Vánoční výstava na KÚ Ústí n. L.  
 Vánoční trhy Č. Kamenice



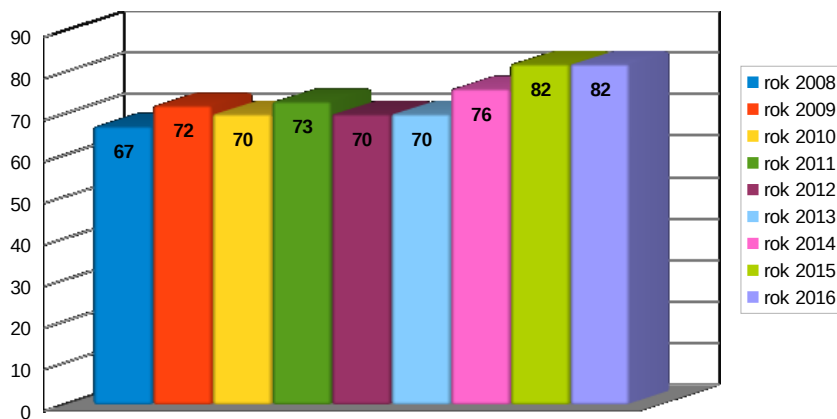
## Prosinec

Cinema City – Ústí n. L.  
 Mikulášská nadílka  
 Taneční Mikulášská zábava v Lipové  
 Městem jde Mikulášská  
 Vánoční posezení v restauraci U Slunce  
 Adventní koncert – kostel Č. Kamenice  
 Štědré odpoledne  
 Silvestrovská zábava



S ohledem na několik roků zpět je vidět vzrůstající počet aktivit mimo areál DOZP (keramické dílny, návštěvy zámků, pobyty na horách a u moře, návštěva knihovny, kina atd.). Klienti se pravidelně podílejí na výběru aktivit a to prostřednictvím porad, kde podávají podněty k veškerému dění zde v domově včetně aktivit. Spolupráce s MÚ a Kulturním Domem v České Kamenici je na velmi dobré úrovni.

Začlenění klientů do běžné společnosti, integrace...do roku 2016



Podklady k vyhodnocení byly čerpány z přehledu uskutečněných akcí, Denní záznamů klienta a Porad klientů.

## **Ozdravné pobyty v roce 2016**

- 8. 4. – 10. 4. 1. Víkendový pobyt na chalupě ve Studeném
- 15. 4. – 17. 4. 2. Víkendový pobyt na chalupě ve Studeném
- 22. 4. – 24. 4. 3. Víkendový pobyt na chalupě ve Studeném
- 13. 6. – 16. 6. Sportovní hry v Teplicích
- 12. 9. – 16. 9. Rekreace – Rytíř z Ježova

## **Spolupráce s organizacemi**

Podporujeme zaměstnávání klientů nejen v domově, ale také podporujeme klienty v hledání zaměstnání na běžném trhu práce. Spolupracujeme dlouhodobě s agenturami Osmý den, Jurta, Slunečnice, Pondělí a také s firmami AZPO, GRUP, JURTISSIMO, FORMULE, Kavárna na cestě...

Klienti jsou nadále zaměstnáváni na dohodu o pracovní činnosti zde v domově a to celkem 11 klientů v roce 2012, 2013, 2014 i 2015. Tento počet se nám podařilo udržet i v roce 2016. Pracují na úsecích: prádelna, kuchyň, úklid, pomocné práce na oddělení.

Dále se nám podařilo začlenit 4 klienty, kteří pracovali mimo DOZP, během roku 2014 a 2015 více do společnosti a to odchodem do rodinného prostředí nebo do Chráněného bydlení. Během roku 2016 se nám podařilo připravit další klientku do Chráněného bydlení. Považujeme to za velký úspěch. Informace k porovnání jsme čerpali od sociální pracovnice.

## **Počet zaměstnaných klientů v roce 2016:**

Celkem tedy v roce 2016 pracuje úspěšně 11 klientů. V zaměstnávání budeme klienty nadále podporovat, oslovujeme místní firmy i podnikatele a firmy v blízkém okolí – Kniha, Pizza pod věží, Pivovar...spolupracujeme s Úřadem práce Děčín a MÚ Česká Kamenice.

Tři klienti nadále navštěvují Sociálně terapeutické dílny v o.s.JURTA Děčín-Nebočady a účastní se projektu „Do zaměstnání s asistenční podporou na pracovišti“ zaštitěnou Agenturou Osmý den o. p. s. Děčín.

## **K 31. 12. 2016 pracovali klienti takto:**

Na dohodu o pracovní činnosti v DOZP Oleška-Kamenice, p. o.

pomocné práce v kuchyni: 6

pomocné práce v prádelně: 1

pomocné úklidové práce na oddělení: 4

Ve středisku DOZP Česká Kamenice používáme individuální přístup ke klientům především při mapování jejich potřeb, vycházkách po okolí, při poznávání přirozené komunity, snažíme se těžce závislé klienty co v největší možné míře začlenit do společnosti a trůfáme si vyhodnotit, že se nám to daří. Na podpoře v zaměstnávání klientů budeme nadále pracovat, přestože uplatnit se na trhu práce je velmi těžké. Klienti si prozatím upevňují pracovní návyky a dovednosti nejen v domově při aktivizacích, ale také ve Speciální a praktické škole v České Kamenici.



## **Zhodnocení služby s ohledem na integraci a podporu vzdělávání**

Klienti během posledních let projevili zájem doplnit si vzdělání. Navštěvují Speciální a praktickou školu v České Kamenici, kde se připravují pro výkon jednoduchých činností v oblasti praktického života. Absolventi praktické školy se mohou v rámci svých možností a individuálních schopností uplatnit při pomocných pracích pro oblast služeb a výroby (např. ve zdravotnictví, v sociálních a komunálních službách, ve výrobních podnicích, v zemědělství), případně na chráněných pracovištích.

Předpokládáme, že touto cestou by se mohl zvýšit zájem zaměstnavatelů zaměstnávat klienty DOZP.

Od roku 2014 pokračovalo 8 klientů ve dvouletém studijním oboru – „Praktická škola“ na Speciální a praktické škole v České Kamenici. V roce 2015 postoupili do dalšího ročníku a v roce 2016 složili všichni úspěšně závěrečné zkoušky.

Celkem 7 klientů projevilo zájem pokračovat ve studiu v oboru č. 78-62-C/02. Jedná se o obor, který rozšiřuje pomocné pracovní schopnosti a to především v oboru pomocné práce na zahradě, v kuchyni a práce na PC.

Tím, že docházejí do školy a učí se společně s běžnou populací, navazují a utvrzují vztahy mimo DOZP a to vnímáme stejně jako klienti velmi pozitivně. Poznávají běžný chod různých typů rodin, protože navazují přátelské vztahy s ostatními žáky různých věkových kategorií...

**Více informací o pořádaných akcích a bohatou fotogalerii, naleznete na [www.dozp-oleska-kamenice.cz](http://www.dozp-oleska-kamenice.cz)**



## IV. Stavebně technické uspořádání, služby, outsourcing

### DOZP Stará Oleška

Domov zahájil svoji činnost v roce 1992. Jeho objekt původně sloužil jako rekreační středisko a chatový tábor podniku Konstruktiva Ústí nad Labem. Přejechod na zcela odlišný provoz vyžadoval v průběhu let provedení nezbytných, především stavebních úprav. V minulosti se jednalo o rekonstrukci topného systému, výměnu oken, zateplení budovy, fasádu, výstavbu výtahu, opravu střechy, rekonstrukci sociálního zařízení, opravu oplocení, výměna rozvodů kanalizace v budově i mimo ni, výměnu septiku, opravu venkovního osvětlení k opravě sociálního vybavení - WC ženy + muži a k celkové modernizaci tohoto sociálního vybavení. Dále byla provedena oprava ve strojovně, kdy došlo k výměně ventilů, zakoupení mandlu, výměna linolea v jídelně, pracovně klientů a na chodbách.

**V roce 2016 došlo v DOZP Stará Oleška k výměně požárních, kouřotěsných dveří do pokojů klientů v hlavní budově. Byla započata rekonstrukce vnitřního vodovodu a kanalizace. Pokoje klientů byly vybaveny kuchyňkami v hlavní i vedlejší budově. Došlo k celkovému zkvalitnění a humanizaci prostředí. Domov byl z důvodu značného opotřebení vybaven novým nábytkem.**

Soubor budov se dělí na dvě části – na hlavní budovu a sociální přístavbu. Obě části jsou propojeny spojovací chodbou.

Hlavní budova má jedno podzemní podlaží, kde je umístěna garáž, archiv, sklady potravin a materiálů. Následuje nadzemní podlaží, zde jsou kanceláře, kuchyň, jídelna, šatny a tři pracovny klientů s různým pracovním zaměřením. V 1. patře hlavní budovy jsou pokoje a sociální zařízení, sesterna, kancelář vedoucích pracovníků přímé péče a ošetrovna.



Sociální přístavba má pouze přízemí, kde jsou čtyři dvoulůžkové byty, které využívají nejen klienti samostatně žijící v partnerských párech, ale i dva dvoulůžkové byty, ve kterých žijí i imobilní lidé. Všechny byty mají vlastní sociální zázemí. Mimo samostatné byty je v této přístavbě vybudována keramická dílna, cvičná domácnost a další pracovní místnosti klientů. Dále se zde nachází šatna personálu, sociální zázemí personálu, prádelna a mandlovna. I zde byla v roce 2016 započata rekonstrukce vnitřního vodovodu a kanalizace včetně sociálního vybavení.

V areálu domova je umístěno 8 chatek (4 jsou využívány obyvateli na uskladnění kol, vozíků, zahradního náčiní apod.). Jedna chatka slouží k ustájení koz a ovcí a v další je uschováno krmivo pro tato zvířata. Zbývající 2 chatky jsou obytné, mají 4 lůžka a jsou využívány v letních měsících buď přímo našimi klienty, rodinnými příslušníky klientů, nebo návštěvníky z jiného zařízení apod.

Dílna drobných prací je samostatnou částí areálu zařízení. Prostředí je přizpůsobeno zájmům klientů. Je zde možno provozovat rukodělné činnosti, práce se dřevem a s hedvábím.

Nádvoří tvoří asfaltové plochy – hřiště a travní porost. Ve středu areálu je venkovní bazén.



Do zařízení pravidelně dochází praktický lékař a psychiatr. Klienti mohou tyto lékaře navštěvovat i v jejich ordinacích – vždy se vychází z momentálních potřeb klienta a jeho zdravotního stavu. Klienti mají také možnost využít služeb pedikérky a kadeřnice, přímo v zařízení, nebo si zvolit tyto i jiné služby v nedalekých městech, a to dle vlastního výběru a volby. **S klienty, kteří potřebují vyšší míru podpory se realizují individuální výjezdy zaměřené na jejich**

**zájmy a potřeby (např. návštěva veřejných služeb, cukrárny, obchodu apod.)**

Pracovní terapie je poskytována klientům buď přímo v zařízení, kde vykonávají pomocné práce na základě řádné pracovní smlouvy, popř. dohody o pracovní činnosti. Další klienti mohou využít nabídky služeb agentury Osmý den v Nebočadech, kde jim je zprostředkována pracovní terapie, popřípadě nabídnuta pomoc a podpora při hledání pracovního místa. Několik klientů již dlouhodobě dojíždí do zaměstnání ve výrobním družstvu invalidů Karko Děčín, kde pracují na základě řádné pracovní smlouvy. Jeden klient je již pátým rokem zaměstnán na základě pracovní smlouvy v Palírně a pivovaru v České Kamenici.

Organizace dále spolupracuje s občanským sdružením Slunečnice Děčín, které nabízí našim obyvatelům různé služby, a to formou aktivit. Slunečnice o.s. dále nabízí klientům možnost pracovní rehabilitace, kdy si klienti osvojují různé pracovní činnosti v kavárně Na Cestě. Jedna klientka je zde zaměstnána na základě řádné pracovní smlouvy. Naše klienty podporujeme také ve využívání veřejně dostupných služeb v okolních městech. Zařízení organizuje sportovní, společenské a kulturní akce. Dále s klienty využíváme cvičnou domácnost k vaření a k nácviku dalších domácích prací. Klienti se s radostí účastní i muzikoterapie.

Využíváme i pomoci sponzorů, kdy jejich prostřednictvím můžeme zkvalitnit život lidí v našem zařízení.

## Chráněné bydlení Děčín:

Chráněné bydlení Děčín zahájilo svou činnost v srpnu 2014. Služba je poskytována v rodinném domě, kdy pro účely poskytování výše uvedené sociální služby je pronajímán celý dům, včetně zahrady. V podzemním podlaží je umístěno technické zázemí domu (plynová kotelna, sklep), zázemí pro personál (WC, sprcha, umyvadlo, pracovna zaměstnanců včetně kuchyňské linky) a společenská místnost pro obyvatele domu. Dům má 3 nadzemní podlaží.



V každém z nich se nachází byt se samostatným vchodem. Byty jsou ve velikosti (1+1, 2+1, 3+1). Každý byt má samostatné sociální zázemí (sprchový kout, WC, umyvadlo), obývací pokoj, popř. další ložnice (dle velikosti bytu), kuchyňku a balkon dále připojení k TV a k internetu.

Dům je umístěn v klidné lokalitě, dostupný centru města a služeb. Vytápění je zajištěno plynovým kotlem, chodba je společná. Dále je společná společenská místnost v podzemním podlaží. K domu náleží zahrádka s ovocnými stromy, je zde umístěn sušák na prádlo, zahradní krb a pergola a kůlna na kola a zahradní nářadí.



Všichni klienti docházejí do zaměstnání či využívají služeb Slunečnice o.s. Děčín nebo Jurty o.s. Nebočady

Firma KARKO	– 2 klienti na pracovní smlouvu
Palírna a pivovar Česká Kamenice	– 1 klient zaměstnán na pracovní smlouvu
Kavárna „Na cestě“	– 1 klientka zaměstnána na pracovní smlouvu a u 1 klienta probíhá nácvik
-	
Pracovní rehabilitace	– 1 klientka úklid v domácnosti
Slunečnice o. s. - školní jídelna	-- 1 klient zaměstnán na pracovní smlouvu
Jídelna Benešov nad Ploučnicí	– 1 klient zaměstnán na pracovní smlouvu
Občanské sdružení Jurta	-- 2 klienti u kterých probíhá nácvik
Firma Martin Rosulek- Rosservis	-- 1 klientka zaměstnána na pracovní smlouvu



## DOZP Česká Kamenice:

Domov pro osoby se zdravotním postižením v České Kamenici je jedním ze tří středisek DOZP Oleška-Kamenice, p. o.. Historie domova se datuje od roku 1953. Jedná se o koedukované pobytové zařízení s nepřetržitým, celoročním provozem, s kapacitou ubytování pro 48 klientů. Obě budovy prošly celkovou rekonstrukcí. Nejradikálnější proběhly v roce 2004 a v roce 2006, kdy byla provedena nejprve úplná rekonstrukce budovy č. p. 244 a následně celková rekonstrukce hlavní budovy č. p. 494. V roce 2015 byla dokončena, **za podpory zřizovatele KÚ Ústí nad Labem, výstavba nové kuchyně se zázemím a jídelnou. Jednalo se o projekt Regionálního operačního programu NUTS Severozápad – Regenerace rozvoj měst – Infrastruktura v oblasti rozvoje lidských zdrojů. Realizátorem akce byl Ústecký kraj.**



Domov má jedinečné postavení svým umístěním, neboť leží uprostřed města. Služba je tak poskytována v běžné městské zástavbě v centru města. Zařízení disponuje vlastní rozsáhlou zahradou s krytým bazénem. V těsném sousedství se nachází městský park. Zařízení je dostupné, okolí bezbariérové, takže umožňuje pohyb i imobilním osobám.

### Službu poskytujeme ve dvou budovách:

#### **Budova č. p. 494 (Hlavní budova)**

V roce 2005 – 2006 proběhla celková rekonstrukce hlavní budovy. Při rekonstrukci byly zvednuty krovy objektu a tím došlo k obydlí půdních prostor. Bylo provedeno nové zastřešení a zateplení budovy. Při všech vnějších úpravách bylo vyhověno požadavkům památkářů, neboť objekt je v památkové zóně. Cílem rekonstrukce bylo především naplnění standardů, tj. zkvalitnění ubytování, snížení počtu klientů na pokojích. Kapacita ubytování je pro 40 klientů, kteří bydlí celkem ve dvaceti pokojích. Máme 4 pokoje jedno-  
lůžkové, 12 pokojů dvoulůžkových a 4 pokoje třílůžkové.





Klienti mají k dispozici, pět denních místností, které slouží pro účely odpočinku a k aktivizačním činnostem, dostatečný počet sociálních a hygienických zařízení, včetně dvou hydraulických van.



Bezbariérový přístup do všech podlaží je realizován výtahem, který slouží zároveň jako evakuační. V suterénu jsme vybudovali dílnu na pracovní a aktivizační činnosti, rehabilitační místnost, prostor pro provoz keramické dílny. Vytápění budovy a ohřev vody zajišťuje plynová kotelna.



V roce 2015 byla dokončena výstavba nové kuchyně z Regionálního operačního programu NUTS Severozápad – Regenerace rozvoj měst – Infrastruktura v oblasti rozvoje lidských zdrojů, kdy realizátorem akce byl Ústecký kraj. Jedná se o přístavbu navazující na hlavní budovu čp. 494. Přístavba slouží jako kuchyň se zázemím a jídelnou. Stavba je bezbariérová, přístupná jak ze stávajícího objektu, tak i z venkovního prostoru

přes spojovací prosklený krček nebo terasu. Dispozičně i provozně jsou odděleny prostory pro strážníky od zázemí kuchyně. Kuchyňské a skladové zázemí umožňuje dodržování správné hygienické a výrobní praxe. Jednotlivá pracoviště jsou vybavena technologickým zařízením a pracovními plochami tak, aby příprava pokrmů probíhala dle platných hygienických a provozních předpisů. Nová jídelna nám poskytla kromě z kvalitnější kultury stolování i místo pro setkávání klientů prostor pro volnočasové aktivity.

**Původní prostory, které se uvolnily po výstavbě nové kuchyně, byly v roce 2016 upraveny a nyní slouží klientům domova k volnočasovým aktivitám jako terapeutické dílny.**

Na výstavbu nové kuchyně volně navázala další důležitá investiční akce a to odvodnění pozemku zahrady, kde docházelo k hromadění povrchových vod a následnému tvoření souvislé promáčené plochy. Zahrada tak může sloužit k celoročnímu neomezenému užívání.



### **Budova čp. 244 (Domeček)**

V roce 2004 byla dokončena rekonstrukce budovy čp. 244, kde bylo po té ubytováno 8 klientů, kteří se učí samostatnějšímu bydlení. Jsou ubytováni ve čtyřech dvoulůžkových pokojích. K dispozici mají svoji plně vybavenou kuchyňku, obývací, sociální zázemí. Za hezkého počasí mohou využívat terasy, kde mají možnost k příjemnému posezení. V prostorách půdy je místo na provozování výtvarných aktivit. Součástí budovy je i prostor vymezený na provoz prádelny. Vytápění a ohřev teplé vody je zajištěn plynovou kotelnou.

### **Venkovní úpravy**

K domovu patří vydlážděné nádvoří, rozlehlá zahrada se zabudovaným krytým bazénem, pergolami, zahradním nábytkem, venkovním grilem a vybavením pro sportovní vyžití (ruské kuželky, basketbalový koš...). K dispozici je garáž a dva služební vozy.

V roce 2015 se uskutečnila další důležitá investiční akce a to odvodnění pozemku zahrady, kde docházelo k hromadění povrchových vod a následnému tvoření souvislé promáčené plochy. Zahrada tak může sloužit k celoročnímu neomezenému užívání.



Tím, že je Domov je umístěn ve středu města, umožňuje klientům výbornou dopravní dostupnost. Autobusová zastávka je od našeho Domova 2 minuty chůze (492 m), vlakové nádraží je vzdáleno 10 minut chůze (950 m), poliklinika je ve vzdálenosti 2 minut chůze (350 m). Od dalšího našeho střediska, které se nachází ve Staré Olešce, je Domov vzdálen 12 km, tj. 15 min. jízdy vozem. Od okresního města Děčín je Domov vzdálen 16 km, tj. 20 min. jízdy vozem. Od zřizovatele KÚ Ústeckého kraje je vzdálen 41 km, tj. 46 min. jízdy vozem.

Domov zajišťuje materiální, technické a hygienické podmínky přiměřené druhu poskytované sociální služby a její kapacitě, okruhu klientů a individuálním potřebám klientů.

## V. Základní údaje o klientech

### **DOZP Stará Oleška:**

Kapacita zařízení je 48 míst. K 31.12. 2016 bylo v zařízení umístěno 46 klientů, z nichž je 21 žen a 25 mužů.

V průběhu roku jedna klientka ukončila službu a odešla do svého přirozeného rodinného prostředí. Jeden klient odešel do DOZP v České Kamenici. Byla uzavřena nová smlouva s jedním klientem.

Nejmladší klientce je 24 let, nejstarší obyvatel dovršil v letošním roce 75 let. Průměrný věk obyvatel našeho zařízení k 31.12.2016 je 40,6 let.

### **Chráněné bydlení Děčín:**

Kapacita zařízení k 31.12. 2016 je 9 klientů, z nichž jsou 4 ženy a 5 mužů. V roce 2016 se složení klientů nezměnilo. Nejstaršímu klientovi je 55 let a nejmladší klient oslavil v daném roce 30. narozeniny. Průměrný věk obyvatel služby Chráněného bydlení k 31.12.2016 je 40,8 let.

Péče o obyvatele se zaměřuje především na všestranný rozvoj osobnosti, na posílení a udržení stávajících dovedností a soběstačnosti v co největší možné míře. Při poskytování služby je dbáno na zachování lidské důstojnosti, dodržování lidských práv, podporování obyvatel v sociálním začleňování a není opomíjena ani prevence sociálního vyloučení.

Uživatelé Chráněného bydlení jsou zapojováni do pracovního procesu nebo do pracovní rehabilitace a postupně se začleňují do společnosti.

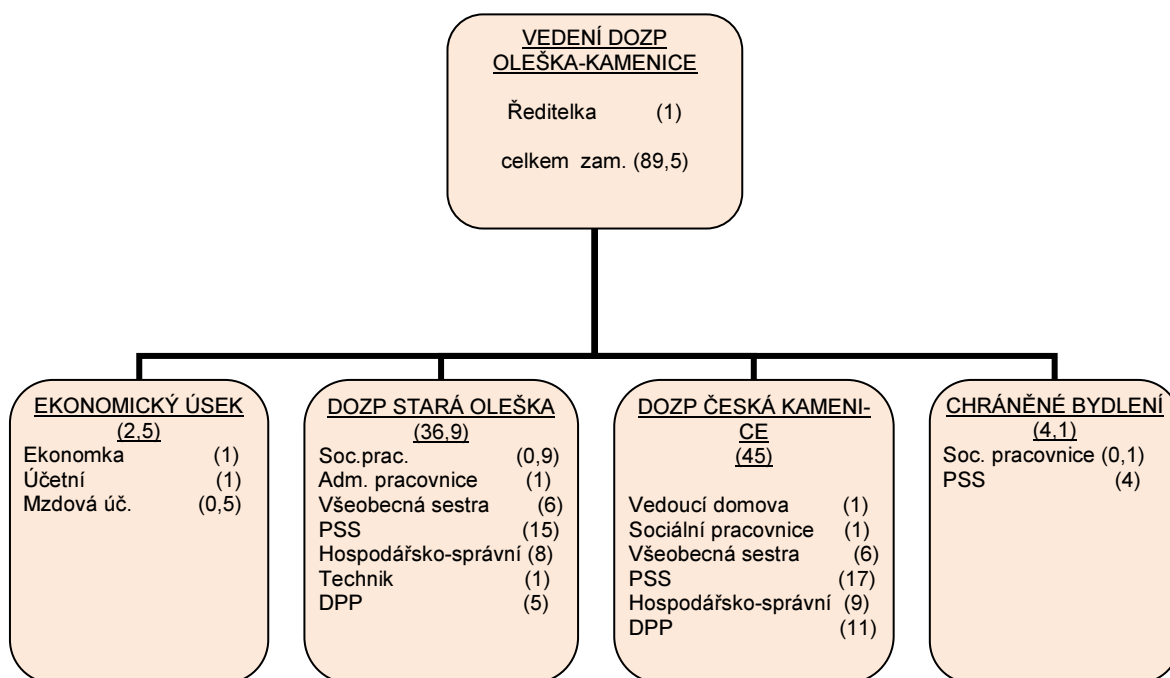
## **DOZP Česká Kamenice:**

Ke dni 31. 12. 2016 byla poskytována sociální služba 48 klientům, z toho 25 ženám a 23 mužům. K 31. 12. 2016 byla 100% obloženost lůžek. V průběhu roku se dva klienti vrátili do péče rodiny. Jeden klient odešel do DOZP Stará Oleška. Dva klienti zemřeli. Nové smlouvy o poskytování sociální služby byly uzavřeny se třemi klienty.

Nejstarší obyvatelkou domova je klientka, která v letošním roce oslavila 60. narozeniny. Nejmladšímu klientovi bylo 25 let. Průměrný věk klientů našeho domova je 43,1 let.

**viz.příloha č. 1**

## VI. Organizační struktura k 31.12.2016



### Fyzické osoby: 90

DOZP Oleška-Kamenice je příspěvkovou organizací. Za organizaci vystupuje a jedná její statutární orgán – ředitelka. Ředitelku organizace je oprávněna v době nepřítomnosti zastupovat zástupkyně, a to v plném rozsahu.

DOZP Oleška-Kamenice, p. o. své služby poskytuje ve třech střediscích. Ve středisku DOZP Česká Kamenice je jmenována vedoucí, v Chráněném bydlení není jmenován samostatný vedoucí. Ředitelství organizace je umístěno ve Staré Olešce.

## VII. Základní personální údaje a vzdělávání zaměstnanců

Organizace k 31.12.2016 zaměstnávala 90 pracovníků - 4 pracovníci jsou na rodičovské dovolené, po dobu čerpání této dovolené jsou zastoupené náhradním pracovníkem. Z celkového počtu 90 pracovníků, 41 pracuje na středisku ve Staré Olešce a 45 na středisku v České Kamenici. V chráněném bydlení v Děčíně pak 4 pracovníci. Průměrný věk zaměstnanců je 44,77 let

(z toho na středisku ve Staré Olešce 45,51 let, na středisku v České Kamenici 45,21 let a na středisku Kladenská 41let).



**Vzdělávání pracovníků je zajišťováno průběžně během roku v souladu s platnou legislativou:**

- proškolení z předpisů bezpečnosti a ochrany zdraví při práci a požární ochrany – absolvovali všichni zaměstnanci obou středisek
- **školení řidičů – referentů** - dva pracovníci absolvovali školení řidičů.
- **úsek údržby** - na úseku údržby proběhlo proškolení dvou pracovníků stř. Stará Oleška z obsluhy tlakových nádob stabilních. Dva pracovníci stř. Stará Oleška složili zkoušku o způsobilosti topiče k obsluze nízkotlakých kotlů.
- **technicko-hospodářský úsek** - vybraní zaměstnanci absolvovali v průběhu roku kurzy a školení zaměřená na růst jejich odborných znalostí: Sociální služby – změny a aktuality k velké novele zákona o sociálních službách, Základy plánování v sociálních službách – individuální plánování, Co se nedozvíte o zdravotním pojištění, Seminář k novému zákonu o Veřejných zakázkách, Školení k pasportizačnímu systému, Seminář k registru smluv.
- **úsek přímé obslužné práce**: bylo naplňováno předepsané odborné akreditované vzdělávání v oblasti profesionálního růstu dle zákona o sociálních službách č.108/2006Sb. – individuální zvyšování formou školení, dle potřeb organizace:
- jeden pracovník absolvoval kvalifikační kurs pro pracovníky v soc. službách – Pracovník sociální péče v rozsahu 150 hodin.
- Akreditovaného vzdělávacího kurzu (8 hodin) pořádaného 3.5.2016 (první polovina PSS) a 6.5.2016 (druhá polovina PSS) na téma „Dovednost respektovat a podporovat práva uživatele v konfliktní situaci, problémové situace mezi uživateli a personálem, vymezení situací střetů zájmů“, se zúčastnilo 16 pracovníků ze stř. Stará Oleška, 4 pracovníci ze střediska Kladenská a 19 pracovníků ze stř. Česká Kamenice
- Akreditovaného vzdělávacího kurzu (8 hodin) pořádaného 29. - 30.9.2016 (první polovina PSS) a 12. - 13.10.2016 (druhá polovina PSS) na téma „Použití fyzické restrikce u klientů s problémovým chováním“, se zúčastnilo 17 pracovníků ze stř. Stará Oleška, 4 pracovníci ze střediska Kladenská a 19 pracovníků ze stř. Česká Kamenice
- dva pracovníci absolvovali kurs „Sexuální asistence – její možnosti a limity“.

- pracovníci se setkávali na pracovních schůzkách ke Standardům poskytování sociálních služeb, dle průběžně vzniklých problémů
- ve středisku Stará Oleška i Česká Kamenice jsou pravidelně organizovány Supervize.

**viz příloha č. 2**

## VIII. Hospodaření organizace

V roce 2016 hospodařila organizace s **finančními prostředky získanými:**

**- z vlastní činnosti:**

úhrady klientů na základě smluv (pobyt, stravné, fakultativní služby)	9 138 tis. Kč
příspěvky na péči	11 220 tis. Kč
úhrady stravného zaměstnanci	254 tis. Kč
<u>úhrady za vyúčtování úkonů zdravotním pojišťovnám</u>	<u>2 956 tis. Kč</u>
<b>celkem</b>	<b>23 568 tis. Kč</b>

<b>- z rozpočtu Ústeckého kraje (příspěvek zřizovatele na provoz)</b>	6 622 tis. Kč
<b>- příspěvek na velkou údržbu ZU</b>	0 tis. Kč
<b>- ze státního rozpočtu (dotace MPSV)</b>	7 859 tis. Kč
<b>- příspěvek MÚ Česká Kamenice</b>	6 tis. Kč
<b>- příspěvky na VPP poskytnuté Úřadem práce</b>	13 tis. Kč
<b>celkem</b>	<b>14 500 tis. Kč</b>

**finanční dary od fyzických a právnických osob přijaté v roce 2016:**

Mediasped s.r.o. Praha – zakoupení pomůcek na pracovní klientů	5 tis. Kč
Mgr. Hana Bodáková – pořízení nábytku do pracoven klientů	25 tis. Kč
Lékárna u sv. Jakuba s.r.o. Česká Kamenice – na pokrytí nákladů při zakoupení pracovních pomůcek klientů	25 tis. Kč
<b>celkem přijaté dary</b>	<b>55 tis. Kč</b>

Celkový přehled nákladů a výnosů viz příloha č. 3.

## IX. Finanční plán na rok 2017

Finanční plán na rok 2017 je sestaven s vyrovnanými náklady a výnosy. Zahrnuje veškeré náklady na provoz, plánovaný příspěvek zřizovatele na provoz a dotaci MPSV na sociální služby, úhrady od klientů, úhrady za zdravotnické úkony od zdravotních pojišťoven a ostatní výnosy.

viz. příloha č.4

## X. Vedení organizace, kontakty

Ředitelka :	Mgr. Dagmar Vaňková
Zástupkyně ředitelky:	Kateřina Pospíchalová
Sociální pracovnice:	Mgr. Petra Vacková
Ekonomka:	Šárka Poštová
Administrativní pracovnice	Miroslava Urbánková
Účetní	Yveta Plecítá
Mzdová účetní	Jitka Víšková

### Poštovní adresa:

e-mail - ředitelka  
Webové stránky  
Telefon pevná linka  
Fax

DOZP Oleška-Kamenice, p.o.  
Stará Oleška 131, 405 02 Děčín  
[usp131@volny.cz](mailto:usp131@volny.cz)  
[www.dozp-oleska-kamenice.cz](http://www.dozp-oleska-kamenice.cz)  
412555104,412555366  
412555345

### DOZP Stará Oleška:

Vedoucí zdravotního úseku:  
Vedoucí PSS :  
Vedoucí provozně-techn.úseku:

Kateřina Pospíchalová  
Yveta Jansová  
Iveta Soukupová

### e-mail:

Sociální pracovnice:  
Ved.zdravotního úseku:  
Ved. PSS :  
Ved. provozně technického úseku:  
Ekonomka:  
Služební místnost ošetřujícího  
personálu:

[dozp.socialni@seznam.cz](mailto:dozp.socialni@seznam.cz)  
[pospichalovakatka@seznam.cz](mailto:pospichalovakatka@seznam.cz)  
[uspychova@seznam.cz](mailto:uspychova@seznam.cz)  
[dozp.oleska@seznam.cz](mailto:dozp.oleska@seznam.cz)  
[dozp.oleska@tiscali.cz](mailto:dozp.oleska@tiscali.cz)  
[sesternaoleska@seznam.cz](mailto:sesternaoleska@seznam.cz)

### Telefon mobilní:

Ředitelka: 603110880  
Sociální pracovnice: 731104506  
Ved. zdravotního úseku: 604255921  
Ved. PSS : 604120923  
Ved. provozně technického úseku: 736633333  
Ekonomka: 737651672

### Chráněné bydlení, Děčín:

Kladenská 247/41, 405 02 Děčín

**778495910**

**DOZP Česká Kamenice:**

Vedoucí domova:	Ivana Jinochová
Sociální pracovnice:	Bc. Veronika Langerová, Dis.
Vedoucí PSS	Miroslava Nováková
Vedoucí zdravotního úseku:	Hana Konrádová

**Poštovní adresa:** DOZP Oleška-Kamenice, p. o.  
U Kaple 494  
407 21 Česká Kamenice

**Webové stránky:** [www.dozp-oleska-kamenice.cz](http://www.dozp-oleska-kamenice.cz)

**e-mail:**

Vedoucí domova	<a href="mailto:dozpck@seznam.cz">dozpck@seznam.cz</a>
Sociální pracovnice	<a href="mailto:dozpck.socialni@seznam.cz">dozpck.socialni@seznam.cz</a>
Vedoucí zdravotního úseku	<a href="mailto:dozpck.zdrav@seznam.cz">dozpck.zdrav@seznam.cz</a>
Vedoucí PSS	<a href="mailto:dozpck.vychova@seznam.cz">dozpck.vychova@seznam.cz</a>
Zásobovač	<a href="mailto:dozpck.zasob@seznam.cz">dozpck.zasob@seznam.cz</a>

**Telefon:**

Vedoucí domova	736 613 487
Sociální pracovnice	731 449 339
Vedoucí zdravotního úseku	731 449 338
Vedoucí PSS	736 541 579
Personál přímé obslužné péče	728 313 930
Zásobovač	778 499 064
Telefon pevná linka	412 582 868
Fax	412 582 547



## Základní údaje o klientech DOZP Stará Oleška

Přehled o počtech klientů k 31.12.2016

	Počet celkem	Muži	Ženy
Kapacita zařízení k 31.12.2016	48	-	-
Počet klientů (obložnost) k 1.1.2016	47	25	22
Přijato v r. 2016	1	1	-
Ukončen pobyt v r. 2016	1	-	1
Přemístěno do jiného zařízení v r. 2016	1	1	-
Počet klientů (obložnost) k 31.12.2016	46	25	21
Z toho pobyt celoroční	48	27	21

Složení klientů dle krajů k 31.12.2016

	Počet celkem	Muži	Ženy
Ústecký kraj	45	24	21
Liberecký kraj	1	1	-
Plzeňský kraj			
Jihočeský kraj			
Jihomoravský kraj			
Karlovarský kraj			
Kraj Vysočina			
Pardubický kraj			
Královeský kraj			
Středočeský kraj			
Olomoucký kraj			
Moravskoslezský kraj			
Hlavní měst Praha			
Slovenská republika			
země EU			

#### Věkové složení klientů

	2014			2015			2016		
	Celkem	Muži	Ženy	Celkem	Muži	Ženy	Celkem	Muži	Ženy
do 1 roku									
1 - 7 let									
7 - 10 let									
11 - 15 let									
16 - 18 let	0	0	0	0	0	0	0	0	0
19 - 26 let	6	3	3	6	3	3	4	2	2
27 - 64 let	40	22	18	39	21	18	40	22	18
65 - 80 let	2	1	1	2	1	1	2	1	1
nad 80 let	0	0	0	0	0	0	0	0	0
Průměrný věk	38,7	39,8	37,4	37,4	39,2	38,1	40,5	41,7	39,2
Omezení k právním úkonům	47	27	20	46	25	21	45	25	20

#### Zdravotní stav klientů

	2014			2015			2016		
	Celkem	Muži	Ženy	Celkem	Muži	Ženy	Celkem	Muži	Ženy
Mobilní	32	21	11	34	20	14	29	18	11
částečně mobilní	11	5	6	10	6	4	13	7	6
Imobilní	5	1	4	4	0	4	4	0	4

#### Přiznání příspěvku na péči k 31.12.2016

	Počet klientů	Muži	Ženy
stupeň I.	0	0	0
stupeň II.	11	8	3
stupeň III.	14	10	4
stupeň IV.	20	7	13

#### Způsob ubytování klientů k 31.12.2016

	1	2	3	4	5	6	7 a více
Počet lůžek	1	2	3	4	5	6	7 a více
Počet pokojů	0	24	0	0	0	0	0

## Základní údaje o klientech Chráněné bydlení Děčín

Přehled o počtech klientů k 31.12.2016

	Počet celkem	Muži	Ženy
Kapacita zařízení k 31.12.2016	9	-	-
Počet klientů (obložnost) k 1.1.2016	9	5	4
Přijato v r. 2016	-	-	-
Ukončen pobyt v r. 2016	-	-	-
Přemístěno do jiného zařízení v r. 2016	-	-	-
Počet klientů (obložnost) k 31.12.2016	9	5	4
Z toho pobyt celoroční	9	5	4

Složení klientů dle krajů k 31.12. 2016

	Počet celkem	Muži	Ženy
Ústecký kraj	9	5	4
Liberecký kraj			
Plzeňský kraj			
Jihočeský kraj			
Jihomoravský kraj			
Karlovarský kraj			
Kraj Vysočina			
Pardubický kraj			
Královehradecký kraj			
Středočeský kraj			
Olomoucký kraj			
Moravskoslezský kraj			
Hlavní měst Praha			
Slovenská republika			
země EU			

Věkové složení klientů

	2014			2015			2016		
	Celkem	Muži	Ženy	Celkem	Muži	Ženy	Celkem	Muži	Ženy
do 1 roku	-	-	-	-	-	-	-	-	-
1 - 7 let	-	-	-	-	-	-	-	-	-
7 - 10 let	-	-	-	-	-	-	-	-	-
11 - 15 let	-	-	-	-	-	-	-	-	-
16 - 18 let	-	-	-	-	-	-	-	-	-
19 - 26 let	-	-	-	-	-	-	-	-	-
27 - 64 let	9	5	4	9	5	4	9	5	4
65 - 80 let	-	-	-	-	-	-	-	-	-
nad 80 let	-	-	-	-	-	-	-	-	-
Průměrný věk	38,5	40,4	36,2	39,7	40,3	39,6	40,8	40,4	41,2
Omezení k právním úkonům	8	4	4	8	4	4	8	4	4

#### Zdravotní stav klientů

	2014			2015			2016		
	Celkem	Muži	Ženy	Celkem	Muži	Ženy	Celkem	Muži	Ženy
Mobilní	9	5	4	9	5	4	9	5	4
částečně mobilní	-	-	-	-	-	-	-	-	-
Imobilní	-	-	-	-	-	-	-	-	-

#### Přiznání příspěvku na péči k 31.12.2016

	Počet klientů	Muži	Ženy
stupeň I.	1	1	-
stupeň II.	3	2	1
stupeň III.	5	2	3
stupeň IV.	-	-	-

#### Způsob ubytování klientů k 31.12.2016

Počet lůžek	1	2	3	4	5	6	7 a více
Počet pokojů	1	4	0	0	0	0	0

## Základní údaje o klientech DOZP Česká Kamenice

#### Přehled o počtech klientů k 31. 12. 2016

	Počet celkem	Muži	Ženy
Kapacita zařízení k 31. 12. 2016	48	-	-
Počet klientů (obložnost) k 1. 1. 2016	48	22	26
Přijato v r. 2016	3	3	0
Ukončen pobyt v r. 2016	3	2	1
Přemístěno do jiného zařízení v r. 2016	1	1	0
Počet klientů (obložnost) k 31. 12. 2016	48	23	25
Z toho pobyt celoroční	48	23	25

## Složení klientů dle krajů k 31. 12. 2016

	Počet celkem	Muži	Ženy
Ústecký kraj	35	18	17
Liberecký kraj	12	4	8
Plzeňský kraj	-	-	-
Jihočeský kraj	1	1	0
Jihomoravský kraj	-	-	-
Karlovarský kraj	-	-	-
Kraj Vysočina	-	-	-
Pardubický kraj	-	-	-
Královehradecký kraj	-	-	-
Středočeský kraj	-	-	-
Olomoucký kraj	-	-	-
Moravskoslezský kraj	-	-	-
Hlavní město Praha	-	-	-
Slovenská republika	-	-	-
Země EU	-	-	-

## Věkové složení klientů

	2014			2015			2016		
	Celkem	Muži	Ženy	Celkem	Muži	Ženy	Celkem	Muži	Ženy
do 1 roku	-	-	-	-	-	-	-	-	-
1 - 7 let	-	-	-	-	-	-	-	-	-
7 - 10 let	-	-	-	-	-	-	-	-	-
11 - 15 let	-	-	-	-	-	-	-	-	-
16 - 18 let	-	-	-	-	-	-	-	-	-
19 - 26 let	3	3	-	1	1	-	2	2	0
27 - 64 let	44	23	21	47	21	26	46	21	25
65 - 80 let	-	-	-	-	-	-	-	-	-
nad 80 let	-	-	-	-	-	-	-	-	-
Průměrný věk	41,5	41,9	41,2	42,3	44,2	40,7	43,1	44,7	41,7
Omezení k právním úkonům	47	26	21	48	26	22	48	23	25



**Zdravotní stav klientů**

	2014			2015			2016		
	Celkem	Muži	Ženy	Celkem	Muži	Ženy	Celkem	Muži	Ženy
Mobilní	33	17	16	33	17	16	27	13	14
částečně mobilní	9	6	3	10	7	3	16	8	8
imobilní	5	3	2	5	2	3	5	2	3

**Přiznání příspěvku na péči k 31. 12. 2016**

	Počet klientů	Muži	Ženy
stupeň I.	0	0	0
stupeň II.	3	3	0
stupeň III.	21	9	12
stupeň IV.	24	11	13

**Způsob ubytování klientů k 31. 12. 2016**

Počet lůžek	1	2	3	4	5	6	7 a více
Počet pokojů	4	16	4	0	0	0	0

### Základní personální údaje DOZP Oleška-Kamenice

Členění zaměstnanců podle věku a pohlaví – stav k 31.12.2016

Věk	Muži	Ženy	Celkem	%
do 20 let	0	0	0	0
21 - 30 let	1	8	9	10
31 - 40 let	7	13	20	22,23
41 - 50 let	2	23	25	27,78
51 - 60 let	5	24	29	32,22
61 let a více	0	7	7	7,77
celkem	15	75	90	100,0
%	16,66	83,34	100,0	x

Členění zaměstnanců podle vzdělání a pohlaví – stav k 31.12.2016

Vzdělání dosažené	Muži	ženy	celkem	%
základní	9	7	16	17,77
vyučen	3	25	28	31,11
střední odborné	0	0	0	0
úplné střední	0	0	0	0
úplné střední odborné	2	38	40	44,44
vyšší odborné	0	0	0	0
vysokoškolské	1	5	6	6,68
celkem	15	75	90	100

Složení zaměstnanců dle profesí k 31.12. 2016

Složení zaměstnanců	2014	2015	2016
THP	8	8	9
SZP	12	13	12
PSP	36	36	36
Vychovatelé	0	0	0
Sociální pracovníci	2	2	2
Stravovací provoz	6	6	6
Prádelna	4	3	3
Údržba	3	3	3
Úklid	3	3	3
DPČ	16	16	16

**Hospodaření organizace DOZP Oleška – Kamenice, p. o.**

Přehled nákladů ( v tis. Kč ).	2014		2015		2016	
	Hlavní činnost	Doplňková činnost	Hlavní činnost	Doplňková činnost	Hlavní činnost	Doplňková činnost
501 Spotřeba materiálu	4 013	0	4 067	0	4 077	0
502 Spotřeba energie	2 433	0	2 150	0	2 040	0
503			163		170	
511 Opravy a udržování	1 999	0	1 864	0	705	0
512 Cestovné	6	0	11	0	12	0
513 Náklady na reprezentaci	5	0	5	0	3	0
518 Služby	1 383	0	1 804	0	1 786	0
521 Mzdové náklady	18 351	0	20 158	0	20 583	0
524 Zákonné soc. pojištění	6 187	0	6 812	0	6 936	0
525 Zákonné pojištění			79	0	88	0
527 Přídělky do FKSP+ sociální náklady	251	0	348	0	479	0
549 Ostatní nákl. z činnosti	479	0	101	0	77	0
551 Odpisy	789	0	822	0	931	0
558 Náklady z drobného dlouhodobého majetku	783	0	480	0	331	0
<b>Náklady celkem</b>	<b>36 679</b>	<b>0</b>	<b>38 864</b>	<b>0</b>	<b>38 218</b>	<b>0</b>

Přehled výnosů ( v tis. Kč)	2014		2015		2016	
	Hlavní činnost	Doplňková činnost	Hlavní činnost	Doplňková činnost	Hlavní činnost	Doplňková činnost
602 Výnosy z prodeje služeb	22 623	0	22 855	0	23 568	0
646 Výnosy z prodeje DHM	0	0	0	0	0	0
648 Čerpání fondů	1 500	0	202	0	104	0
649 Ostatní výnosy z činnosti	203	0	18	0	24	0
662 Úroky	11	0	3	0	2	0
672 Dotace MPSV na sociální služby	8 142	0	10 687	0	7 859	0
672 Příspěvek zřizovatele na provoz	4 152	0	4 235	0	6 622	0
672 Příspěvek zřizovatele na velkou údržbu			717		0	0
672 Dotace na VPP od Úřadu práce	80	0	159	0	13	0
672 Dotace MÚ Č.Kamenice			6		6	0
672 Časové rozlišení přijatého investičního transferu	0	0	0	0	85	0
<b>Výnosy celkem</b>	<b>36 711</b>	<b>0</b>	<b>38 882</b>	<b>0</b>	<b>38 283</b>	<b>0</b>

Hospodářský výsledek	2014		2015		2016	
	Hlavní činnost	Doplňková činnost	Hlavní činnost	Doplňková činnost	Hlavní činnost	Doplňková činnost
	<b>32</b>	<b>0</b>	<b>18</b>	<b>0</b>	<b>65</b>	<b>0</b>

**Náklady na 1 místo (lůžko):**

středisko č.1 Stará Oleška = 363 tis. Kč

středisko č.2 Česká Kamenice = 386 tis. Kč

středisko č.3.Chráněné bydlení Děčín = 253 tis. Kč

 kalkulační vzorec nákladů na jedno místo – lůžko =  $\frac{\text{celkové neinvestiční náklady}}{\text{celková kapacita}}$  )

## Přehled provedených oprav a údržby v roce 2016

Název akce	v tis. Kč	Zdroj financování *
<b>Stavební opravy:</b>		
<b>středisko č. 1 Stará Oleška:</b>		
oprava vzduchotechniky	9	organizace
instalace 18 ks požárních kouřotěsných dveří včetně ocelových zárubní	282	organizace
<b>Stavební opravy celkem:</b>	<b>291</b>	
<b>Opravy strojů a zařízení:</b>		
<b>středisko č. 1 Stará Oleška:</b>		
opravy služebních aut	31	organizace
opravy výtahů	21	organizace
oprava tiskárny a kopírky	5	organizace
oprava praček	19	organizace
opravy konvenktomatu	17	organizace
demontáž a montáž satelitního zařízení	10	organizace
oprava smažící pánve	21	organizace
oprava nábytku 18 ks vestavěných skříní	55	organizace
<b>celkem středisko č. 1:</b>	<b>179</b>	
<b>Stavební opravy:</b>		
<b>středisko č. 2 Česká Kamenice</b>		
oprava dveří	12	organizace
výmalba včetně nutných oprav	120	organizace
<b>Stavební opravy celkem :</b>	<b>132</b>	
<b>Opravy strojů a zařízení :</b>		
<b>středisko č. 2 Česká Kamenice:</b>		
opravy služebních aut	47	organizace
opravy výtahů	21	organizace
oprava plynového kotle	9	organizace
opravy praček	15	organizace
oprava drtiče odpadů	1	organizace
přívod pro elektrický sporák, oprava kuchyňské linky	8	organizace
<b>celkem středisko č. 2</b>	<b>101</b>	
<b>opravy strojů a zařízení</b>		
	2	organizace
<b>Opravy strojů a zařízení</b>		
<b>Středisko č. 3 Kladenská</b>		
oprava pračky	2	organizace
<b>Opravy celkem</b>	<b>705</b>	

\* organizace, zřizovatel, dotace

## Finanční fondy

### Rezervní fond - tvorba a čerpání

v tis. Kč

Krytý zůstatek k 1.1.2016	<b>108</b>
z toho: dary z minulých let	60
Zlepšené výsledky hospodaření z minulých let	48
Příděl ze zlepšeného výsledku hospodaření za rok 2015:	18
Jiné zdroje (sponzor.dary) za r. 2016	55
<b>Tvorba celkem</b>	<b>181</b>
<b>Čerpání celkem</b>	<b>19</b>

<b>Zůstatek RF k 31.12.2016</b>	<b>162</b>
---------------------------------	------------

### Investiční fond - tvorba a čerpání

v tis. Kč

Krytý zůstatek k 1.1.2016	<b>66</b>
z toho: dary z minulých let	<b>0</b>
Odpisy z dlouhodobého hmotného majetku v roce 2016	<b>846</b>
Převod z rezervního fondu na opravy	<b>0</b>
Jiné zdroje za r. 2016: účelový investiční příspěvek	<b>5 677</b>
<b>Tvorba celkem</b>	<b>6 589</b>
<b>Čerpání celkem</b>	<b>2 549</b>

<b>Zůstatek IF k 31.12.2016</b>	<b>4 040</b>
---------------------------------	--------------

### Fond odměn - tvorba a čerpání

v tis. Kč

Zůstatek k 1.1.2016	<b>284</b>
Tvorba – příděl ze zlepšeného výsledku hosp. z r. 2016	0
Čerpání	86
<b>Stav k 31.12.2016</b>	<b>198</b>

### Přehled přijatých sponzorských darů

	2014		2015		2016	
	počet	v tis. Kč	počet	v tis Kč	počet	v tis. Kč
Věcné dary	1	2	3	2	0	0
Finanční dary	2	30	5	65	3	55



**Přehled veřejných zakázek nad 100 tis.Kč bez DPH**

Dodavatel	Název akce -věc	Charakter akce *	tis.Kč	Ev. číslo
KOMPLEX DC s.r.o., Děčín	Rekonstrukce vnitřního vodovodu a kanalizace vč. Zařizovacích předmětů a zdravotně technické instalace a sprchových koutů-hlavní a vedlejší budova ve středisku DOZP Oleška-Kamenice	Investice	4 694	VZ- 438/2016
LARD DC s.r.o., Děčín IX	Oprava-požární dveře kouřotěsné do pokojů klientů ve středisku DOZP Oleška-Kamenice	Oprava	245	VZ- 833/2016
B2B partner s.r.o., Ostrava	Nákup nábytku pro středisko DOZP Stará Oleška	Dodávky	112	VZ-804/2016
LARD DC s.r.o., Děčín IX	Výmalba ve středisku DOZP Česká Kamenice	Oprava	104	VZ-919/2016

\* oprava, investiční akce

## Finanční plán na rok 2017 DOZP Oleška – Kamenice, p. o.

v tis. Kč

Náklady	Skutečnost		UFP roku 2016			Skutečnost k 31.12.2016 za HČ a DČ	FP na rok 2017		
	r. 2014	r. 2015	Celkem	HČ	DČ		Celkem	HČ	DČ
<b>501 - Spotřeba materiálu, z toho</b>	<b>4 013</b>	<b>4 067</b>	<b>4 071</b>	<b>4 071</b>	<b>0</b>	<b>4 077</b>	<b>3 749</b>	<b>3 749</b>	<b>0</b>
potraviny	2 661	2 554	2 560	2 560	0	2 563	2 570	2 570	0
čistící prostředky	455	503	491	491	0	495	474	474	0
ostatní materiál	897	1 010	1 020	1 020	0	1 019	705	705	0
<b>502 - Spotřeba energie, z toho</b>	<b>2 433</b>	<b>2 150</b>	<b>2 119</b>	<b>2 119</b>	<b>0</b>	<b>2 040</b>	<b>2 220</b>	<b>2 220</b>	<b>0</b>
elektrická energie	1 746	1 732	1 700	1 700	0	1 656	1 800	1 800	0
plyn	351	418	419	419	0	384	420	420	0
voda	336	0	0	0	0		0	0	0
<b>503 – spotřeba jiných neskladovaných dodávek</b>	<b>0</b>	<b>163</b>	<b>170</b>	<b>170</b>	<b>0</b>	<b>170</b>	<b>180</b>	<b>180</b>	
Vodné	0	163	170	170	0	170	180	180	
<b>504 - prodané zboží</b>	<b>0</b>	<b>0</b>	<b>0</b>	<b>0</b>	<b>0</b>	<b>0</b>	<b>0</b>	<b>0</b>	<b>0</b>
<b>511 - Opravy a udržování</b>	<b>1 999</b>	<b>1 864</b>	<b>786</b>	<b>786</b>	<b>0</b>	<b>705</b>	<b>534</b>	<b>534</b>	<b>0</b>
z toho: stavební	1 644	1 542	504	504	0	423	384	384	0
přístrojů a zařízení	355	322	282	282	0	282	150	150	0
<b>512 – Cestovné</b>	<b>6</b>	<b>11</b>	<b>11</b>	<b>11</b>	<b>0</b>	<b>12</b>	<b>18</b>	<b>18</b>	<b>0</b>
<b>513 - Náklady na reprezentaci</b>	<b>5</b>	<b>5</b>	<b>3</b>	<b>3</b>	<b>0</b>	<b>3</b>	<b>5</b>	<b>5</b>	<b>0</b>
<b>518 - Ostatní služby, z toho:</b>	<b>1 383</b>	<b>1 804</b>	<b>1 786</b>	<b>1 786</b>	<b>0</b>	<b>1 786</b>	<b>1 780</b>	<b>1 780</b>	<b>0</b>
- stočné		168	172	172		179	175	175	
-služby spojů (telefon, internet, poštovné)	156	157	159	159	0	138	180	180	0
-odvoz a likvidace odpadu	244	271	270	270	0	271	280	280	0
- bankovní poplatky	31	41	39	39	0	38	45	45	0
-revize strojů a zařízení	146	147	148	148	0	149	150	150	0
-ostatní služby	806	1 020	998	998	0	1 011	950	950	0
<b>521 - Mzdové náklady, z toho:</b>	<b>18 351</b>	<b>20 158</b>	<b>20 495</b>	<b>20 495</b>	<b>0</b>	<b>20 583</b>	<b>21 680</b>	<b>21 680</b>	<b>0</b>
objem prostředků na platy (závazný ukazatel)	18 213	19 995	20 300	20 300	0	20 386	21 500	21 500	0
OON (ostatní osobní náklady)	93	110	125	125	0	125	120	120	0
náhrady mzdy za dočasnou pracovní neschopnost	45	53	70	70	0	72	60	60	0

Náklady	Skutečnost		UFP roku 2016			Skutečnost k 31.12.2016 za HČ a DČ	FP na rok 2017		
	r. 2014	r. 2015	Celkem	HČ	DČ		Celkem	HČ	DČ
<b>524 – 528 Zákonné sociální a jiné pojištění, zákonné sociální a jiné náklady</b>	<b>6 438</b>	<b>7 239</b>	<b>7 501</b>	<b>7 501</b>	<b>0</b>	<b>7 502</b>	<b>7 987</b>	<b>7 987</b>	<b>0</b>
<b>531 – 538 Daň silniční, daň z nemovitostí a jiné daně a poplatky</b>	<b>0</b>	<b>0</b>	<b>0</b>	<b>0</b>	<b>0</b>	<b>0</b>	<b>0</b>	<b>0</b>	<b>0</b>
<b>549 – Ostatní náklady z činnosti, z toho:</b>	<b>479</b>	<b>101</b>	<b>81</b>	<b>81</b>	<b>0</b>	<b>78</b>	<b>90</b>	<b>90</b>	<b>0</b>
pojištění majetku a služebních vozidel	153	49	48	48	0	45	50	50	0
udržovací poplatky CCS karty	326	52	52	52	0	33	40	40	0
<b>551 - Odpisy dlouhodobého majetku z toho:</b>	<b>799</b>	<b>822</b>	<b>931</b>	<b>931</b>	<b>0</b>	<b>931</b>	<b>1 014</b>	<b>1 014</b>	<b>0</b>
movitý majetek	222	230	234	234	0	234	239	239	0
nemovitý majetek	567	592	697	697	0	697	775	775	0
<b>553 - Zůstatková cena prodaného DHM</b>	<b>0</b>	<b>0</b>	<b>0</b>	<b>0</b>	<b>0</b>	<b>0</b>	<b>0</b>	<b>0</b>	<b>0</b>
<b>556 – Tvorba a zúčtování opravných položek</b>	<b>0</b>	<b>0</b>	<b>0</b>	<b>0</b>	<b>0</b>	<b>0</b>	<b>0</b>	<b>0</b>	<b>0</b>
<b>557 – Náklady z odepsaných pohledávek</b>	<b>0</b>	<b>0</b>	<b>0</b>	<b>0</b>	<b>0</b>	<b>0</b>	<b>0</b>	<b>0</b>	<b>0</b>
<b>558 – Náklady z drobného dlouhodobého majetku</b>	<b>783</b>	<b>480</b>	<b>331</b>	<b>331</b>	<b>0</b>	<b>331</b>	<b>480</b>	<b>480</b>	<b>0</b>
<b>562 – Úroky</b>	<b>0</b>	<b>0</b>	<b>0</b>	<b>0</b>	<b>0</b>	<b>0</b>	<b>0</b>	<b>0</b>	<b>0</b>
<b>591 - Daň z příjmu</b>	<b>0</b>	<b>0</b>	<b>0</b>	<b>0</b>	<b>0</b>	<b>0</b>	<b>0</b>	<b>0</b>	<b>0</b>
<b>595 - Dodatečné odvody daně z příjmů</b>	<b>0</b>	<b>0</b>	<b>0</b>	<b>0</b>	<b>0</b>	<b>0</b>	<b>0</b>	<b>0</b>	<b>0</b>
<b>Náklady celkem</b>	<b>36 679</b>	<b>38 864</b>	<b>38 285</b>	<b>38 285</b>	<b>0</b>	<b>38 218</b>	<b>39 737</b>	<b>39 737</b>	<b>0</b>

Výnosy	Skutečnost		UFP roku 2016			Skutečnost k 31.12.2016 HČ a DČ	FP na rok 2017		
	r. 2014	r. 2015	Celkem	HČ	DČ		Celkem	HČ	DČ
<b>601 – Výnosy z prodeje vlastních výrobků</b>	<b>0</b>	<b>0</b>	<b>0</b>	<b>0</b>	<b>0</b>	<b>0</b>	<b>0</b>	<b>0</b>	<b>0</b>
<b>602 – Výnosy z prodeje služeb, z toho</b>	<b>22 623</b>	<b>22 855</b>	<b>23 568</b>	<b>23 568</b>	<b>0</b>	<b>23 568</b>	<b>24 045</b>	<b>24 045</b>	<b>0</b>
- tržby od klientů	19 833	19 915	20 364	20 364	0	20 358	21 080	21 080	0
- tržby od zdravotních pojišťoven	2 514	2 675	2 950	2 950	0	2 956	2 700	2 700	0
- ostatní	276	265	254	254	0	254	265	265	0
<b>603 – Výnosy z pronájmu</b>	<b>0</b>	<b>0</b>	<b>0</b>	<b>0</b>	<b>0</b>	<b>0</b>	<b>0</b>	<b>0</b>	<b>0</b>
<b>641, 642 – Smluvní pokuty, Jiné pokuty a penále</b>	<b>0</b>	<b>0</b>	<b>0</b>	<b>0</b>	<b>0</b>	<b>0</b>	<b>0</b>	<b>0</b>	<b>0</b>
<b>646 – Výnosy z prodeje DHM kromě pozemků</b>	<b>0</b>	<b>0</b>	<b>0</b>	<b>0</b>	<b>0</b>	<b>0</b>	<b>0</b>	<b>0</b>	<b>0</b>
<b>648 – Čerpání fondů, z toho:</b>	<b>1 500</b>	<b>202</b>	<b>105</b>	<b>105</b>	<b>0</b>	<b>104</b>	<b>94</b>	<b>94</b>	<b>0</b>
z toho použití: RF	65	37	19	19	0	19	15	15	0
IF (pouze na opravy)	1 222	165	0	0	0	0	84	84	0
FKSP (např. prac. oděvy)	0	0	0	0	0	0	0	0	0
FO	213	0	86	86	0	86	0	0	0
<b>649 - Jiné ostatní výnosy</b>	<b>203</b>	<b>18</b>	<b>25</b>	<b>25</b>	<b>0</b>	<b>24</b>	<b>10</b>	<b>10</b>	<b>0</b>
<b>662 – Úroky</b>	<b>11</b>	<b>3</b>	<b>2</b>	<b>2</b>	<b>0</b>	<b>2</b>	<b>3</b>	<b>3</b>	<b>0</b>
<b>672 – Výnosy územních rozpočtů z transferů, z toho:</b>	<b>11 497</b>	<b>15 804</b>	<b>14 585</b>	<b>14 585</b>	<b>0</b>	<b>14 585</b>	<b>15 891</b>	<b>15 891</b>	<b>0</b>
- příspěvek na provoz	4 152	4 235	6 622	6 622	0	6 622	4 500	4 500	
-příspěvek na velkou údržbu-ZU		717	0	0		0			
- dotace MPSV	7 320	10 687	7 859	7 859	0	7 859	10 997	10 997	0
- ostatní	25	165	104	104	0	104	0	0	0
<b>Výnosy celkem</b>	<b>35 243</b>	<b>38 882</b>	<b>38 285</b>	<b>38 285</b>	<b>0</b>	<b>38 283</b>	<b>39 737</b>	<b>39 737</b>	<b>0</b>

<b>Doplňkové údaje:</b>	<b>r. 2014 skutečnost</b>	<b>r. 2015 skutečnost</b>	<b>r. 2016 plán</b>	<b>r. 2016 skutečnost</b>	<b>r.2017 plán</b>
<b>Přepočtený počet zaměstnanců**</b>	<b>70,79</b>	<b>71,30</b>	<b>73,95</b>	<b>73,40</b>	<b>73,95</b>
<b>Průměrný plat (mzda) měsíčně v Kč</b>	<b>21 585</b>	<b>22 220</b>	<b>22 405</b>	<b>23 169</b>	<b>23 625</b>
<b>Stanovená kapacita zařízení</b>	<b>105</b>	<b>105</b>	<b>105</b>	<b>105</b>	<b>105</b>

\*\* průměrný evidenční počet zaměstnanců, přepočtený na plně zaměstnané

Vysvětlivky : FP - finanční plán, UFP - upravený finanční plán, HČ - hlavní činnost, DČ - doplňková činnost